

**ZARZĄDZENIE NR 410/2024**  
**PREZYDENTA MIASTA ELBLĄG**

z dnia 1 sierpnia 2024 r.

**w sprawie określenia zadań i struktury organizacyjnej Departamentu Kształtowania Środowiska Urzędu Miejskiego w Elblągu**

Na podstawie § 45 ust. 1 Regulaminu Organizacyjnego Urzędu Miejskiego w Elblągu (Zarządzenie Nr 384/2024 Prezydenta Miasta Elbląg z dnia 29 lipca 2024 r.) zarządza się, co następuje:

**§ 1.** Do podstawowych zadań Departamentu Kształtowania Środowiska należy prowadzenie spraw związanych z ochroną środowiska, w szczególności:

**1. Realizacja działań na rzecz ochrony i racjonalnego wykorzystania zasobów przyrodniczych:**

- 1) prowadzenie postępowań administracyjnych w sprawach dotyczących ochrony zieleni miejskiej na podstawie ustawy o ochronie przyrody, tj.:
  - a) wydawanie decyzji administracyjnych w sprawie zezwoleń na usuwanie drzew i krzewów, w tym ustalanie opłat za usunięcie drzew i krzewów oraz terminów ich usunięcia, przesadzenia lub posadzenia innych drzew lub krzewów w ramach nasadzeń zastępczych,
  - b) wymierzanie administracyjnych kar pieniężnych z tytułu usunięcia drzew i krzewów bez wymaganego zezwolenia, ich zniszczenia lub uszkodzenia,
  - c) kontrola realizacji zobowiązań nałożonych na wnioskodawców decyzjami Prezydenta Miasta Elbląg w sprawach realizacji nasadzeń zastępczych drzew lub krzewów oraz zachowania żywotności przesadzonych drzew i krzewów,
  - d) wydawanie decyzji administracyjnych w sprawie umorzenia opłaty za drzewa lub krzewy, na przesadzenie których strona uzyskała zezwolenie lub z tytułu wykonania nasadzeń zastępczych, po upływie trzech lat od dnia upływu terminu wskazanego w zezwoleniu na jego przesadzenie lub wykonanie nasadzenia zastępczego,
  - e) przyjmowanie i rozpatrywanie zgłoszeń o zamiarze usunięcia drzew przez osoby fizyczne z nieruchomości stanowiących własność na cele niezwiązane z prowadzeniem działalności gospodarczej,
  - f) wydawanie zaświadczeń o braku podstaw do wniesienia sprzeciwu na usunięcie drzew oraz wnoszenie sprzeciwu na ich usunięcie w drodze decyzji administracyjnych,
  - g) kontrola w zakresie realizacji zgłoszeń zamiaru usunięcia drzew na terenach osób fizycznych nieprowadzących działalności gospodarczej;
- 2) prowadzenie spraw z zakresu form ochrony przyrody;
- 3) prowadzenie spraw dotyczących obcych gatunków inwazyjnych IGO w środowisku:
  - a) przyjmowanie zgłoszeń dotyczących stwierdzenia IGO w środowisku,
  - b) weryfikacja zgłoszeń dotyczących IGO w środowisku,
  - c) przekazywanie zgłoszeń dotyczących IGO w środowisku do Regionalnej Dyrekcji Ochrony Środowiska,
  - d) ustalenie podmiotu władającego odpowiedzialnego za prowadzenie działań zaradczych i poinformowanie go o występowaniu IGO w środowisku oraz konieczności wykonywania działań zaradczych;
- 4) prowadzenie postępowań administracyjnych w sprawach dotyczących żywych zwierząt gatunków wymienionych w załącznikach A i B rozporządzenia Rady (WE) nr 338/97 z dnia 9 grudnia 1996 r. w sprawie ochrony gatunków dzikiej fauny i flory w drodze regulacji handlu nimi, zaliczanych do płazów, gadów, ptaków lub ssaków, to jest: prowadzenie rejestru w/w zwierząt i wydawanie zaświadczeń potwierdzających wpis do rejestru zwierząt;



- 5) prowadzenie postępowań administracyjnych w sprawach dotyczących ochrony lasów na podstawie ustawy o lasach, tj.:
  - a) zalesianie i pielęgnacja lasów stanowiących własność Gminy Miasto Elbląg na terenie Modrzewiny,
  - b) nadzór nad realizacją prac związanych z zalesianiem, pielęgnacją lasu, ochroną przeciwpożarową oraz ochroną przed zwierzyną płową na terenie Modrzewiny,
  - c) w razie wystąpienia organizmów szkodliwych w stopniu zagrażającym trwałości lasów zarządzanie wykonania zabiegów zwalczających i ochronnych w lasach zagrożonych, niestanowiących własności Skarbu Państwa, na koszt nadleśnictwa,
  - d) opracowywanie inwentaryzacji stanu lasów rozdrobnionych o powierzchni do 10 ha, niestanowiących własności Skarbu Państwa,
  - e) opracowywanie uproszczonych planów urządzania lasów niestanowiących własności Skarbu Państwa,
  - f) zatwierdzanie i nadzór nad wykonaniem uproszczonych planów urządzania lasów niestanowiących własności Skarbu Państwa oraz nadzór nad ich realizacją,
  - g) zawieranie porozumień dot. sprawowania nadzoru przez Nadleśniczego Nadleśnictwa Elbląg nad lasami niestanowiącymi własności Skarbu Państwa,
  - h) wydawanie zaświadczeń w sprawie objęcia gruntu uproszczonym planem urządzenia lasu lub decyzją określającą zadania z zakresu gospodarki leśnej wydaną na podstawie inwentaryzacji stanu lasów,
  - i) wydawanie decyzji administracyjnych w sprawie pozyskania drewna w lasach niestanowiących własności Skarbu Państwa;
- 6) prowadzenie spraw związanych z gospodarką łowiecką na podstawie ustawy prawo łowieckie:
  - a) wydawanie decyzji administracyjnych w sprawie zezwolenia na hodowanie lub utrzymywanie chartów rasowych lub ich mieszańców,
  - b) wydawanie decyzji administracyjnych w sprawie odłowienia lub odstrzału redukcyjnego zwierzyny w przypadku szczególnego zagrożenia w prawidłowym funkcjonowaniu obiektów produkcyjnych i użyteczności publicznej przez zwierzynę,
  - c) opiniowanie rocznych planów łowieckich sporządzanych przez dzierżawców obwodów łowieckich,
  - d) współdziałanie w sprawach związanych z zagospodarowaniem obwodów łowieckich w szczególności w zakresie ochrony i hodowli zwierzyny;
- 7) prowadzenie spraw z zakresu rybactwa śródlądowego, w tym:
  - a) wydawanie kart wędkarskich i kart łowiectwa podwodnego,
  - b) prowadzenie rejestru wydanych kart wędkarskich i kart łowiectwa podwodnego,
  - c) utrzymanie rejestru sprzętu pływającego służącego do połowu ryb do celów archiwalnych do dnia 31.01.2028 r.,
  - d) prowadzenie rejestru jachtów i innych jednostek pływających o długości do 24 m,
  - e) rejestracja jachtów i innych jednostek pływających o długości do 24 m,
  - f) wykreślenie z rejestru jachtu i innych jednostek pływających o długości do 24 m,
  - g) wydawanie wtórnika jachtu i innych jednostek pływających o długości do 24 m,
  - h) zmiana danych jednostki jachtu i innych jednostek pływających o długości do 24 m,
  - i) wydawanie odpisu - wyciągu z rejestru jachtów i innych jednostek pływających o długości do 24 m,
  - j) przyjmowanie zawiadomień o zbyciu jachtu i innych jednostek pływających o długości do 24 m,
  - k) przyjmowanie zawiadomień o nabyciu jachtu i innych jednostek pływających o długości do 24 m,
  - l) rozpatrywanie rezerwacji numeru jachtu i innych jednostek pływających o długości do 24 m;
- 8) prowadzenie postępowań administracyjnych w sprawach dotyczących ochrony zwierząt, tj.:



- a) czasowego odebrania zwierzęcia właścicielowi lub opiekunowi w przypadku znęcania się nad zwierzętami gospodarskimi w rozumieniu przepisów o organizacji hodowli i rozrodzie zwierząt gospodarskich,
- b) wydawanie zezwoleń na prowadzenie hodowli lub utrzymywanie psa rasy uznawanej za agresywną,
- c) wydawanie decyzji o wygaśnięciu, cofnięciu lub ograniczeniu zezwoleń z ww. zakresu.

## **2. Realizacja działań na rzecz poprawy jakości środowiska:**

- 1) strategiczne dokumenty z zakresu ochrony środowiska:
  - a) sporządzanie programów i opracowań z zakresu ochrony środowiska,
  - b) przeprowadzanie strategicznej oceny oddziaływania na środowisko programów z zakresu ochrony środowiska wymagających jej przeprowadzenia,
  - c) przygotowywanie sprawozdań z realizacji Programów i opracowań z zakresu ochrony środowiska,
  - d) udzielanie pozwoleń zintegrowanych;
- 2) oceny oddziaływania przedsięwzięcia na środowisko i udostępnianie informacji o środowisku:
  - a) prowadzenie postępowań w sprawie ocen oddziaływania na środowisko przedsięwzięć mogących zawsze znacząco oddziaływać na środowisko lub przedsięwzięć mogących potencjalnie znacząco oddziaływać na środowisko,
  - b) wydawanie decyzji o środowiskowych uwarunkowaniach dla przedsięwzięć mogących zawsze znacząco oddziaływać na środowisko lub przedsięwzięć mogących potencjalnie znacząco oddziaływać na środowisko,
  - c) prowadzenie publicznie dostępnego wykazu informacji i dokumentów zawierających informacje o środowisku i jego ochronie,
  - d) udostępnianie informacji o środowisku i jego ochronie na warunkach określonych ustawą o udostępnianiu informacji o środowisku i jego ochronie, udziale społeczeństwa w ochronie środowiska oraz o ocenach oddziaływania na środowisko,
  - e) opiniowanie projektów inwestycji mogących znacząco lub potencjalnie oddziaływać na środowisko pod kątem konieczności uzyskania decyzji o środowiskowych uwarunkowaniach,
  - f) wprowadzanie i aktualizacja informacji i danych do bazy danych o ocenach oddziaływania na środowisko;
- 3) gospodarka wodna:
  - a) prowadzenie postępowań administracyjnych w sprawach dotyczących:
    - zatwierdzania ugody w sprawie zmiany stanu wody na gruncie,
    - nakazywania właścicielowi gruntu przywrócić poprzedniego stanu wody na gruncie lub wykonanie urządzeń zapobiegającym szkodom,
  - b) prowadzenie i aktualizacja ewidencji kąpielisk i miejsc okazjonalnie wykorzystywanych do kąpielii,
  - c) opiniowanie planów zagospodarowania przestrzennego, projektów pod kątem ochrony ziemi i wód,
  - d) ustalanie opłaty za usługi wodne z tytułu zmniejszenia naturalnej retencji terenowej na skutek wykonywania na nieruchomości o powierzchni powyżej 3500 m<sup>2</sup> robót lub obiektów budowlanych trwale związanych z gruntem, mających wpływ na zmniejszenie tej retencji przez wyłączenie więcej niż 70% powierzchni nieruchomości z powierzchni biologicznie czynnej na obszarach nieujętych w systemy kanalizacji otwartej lub zamkniętej;
- 4) gospodarka ściekowa na obszarach nieskanalizowanych:
  - a) prowadzenie ewidencji zbiorników bezodpływowych i ewidencji przydomowych oczyszczalni ścieków,
  - b) kontrola częstotliwości opróżniania zbiorników bezodpływowych,



- c) kontrola częstotliwości i sposobu pozbywania się nieczystości ciekłych z osadników w instalacjach przydomowych oczyszczalni ścieków,
  - d) nadzór nad realizacją obowiązków właścicieli nieruchomości w zakresie gospodarki ściekowej i wydawanie związanych z tym decyzji,
  - e) wydawanie zezwoleń na prowadzenie działalności w zakresie opróżniania zbiorników bezodpływowych lub osadników w instalacjach przydomowych oczyszczalni ścieków i transportu nieczystości ciekłych,
  - f) wydawanie z urzędu decyzji o ustaleniu obowiązku uiszczania opłat za odbieranie odpadów komunalnych oraz opróżniania zbiorników bezodpływowych, wysokości opłat oraz sposobu i terminu udostępniania pojemników lub zbiorników w celu ich opróżnienia,
  - g) odmowa wydania zezwolenia, zmiana i cofnięcie zezwolenia na opróżnianie zbiorników bezodpływowych lub osadników w instalacjach przydomowych oczyszczalni ścieków i transportu nieczystości ciekłych,
  - h) kontrola przedsiębiorców prowadzących działalność w zakresie opróżniania zbiorników bezodpływowych lub osadników w instalacjach przydomowych oczyszczalni ścieków i transportu nieczystości ciekłych,
  - i) prowadzenie w formie elektronicznej ewidencji udzielonych i cofniętych zezwoleń w zakresie opróżniania zbiorników bezodpływowych lub osadników w instalacjach przydomowych oczyszczalni ścieków i transportu nieczystości ciekłych,
  - j) sporządzanie sprawozdania dotyczącego gospodarowania nieczystościami ciekłymi,
  - k) prowadzenie przy udziale EPWIK Sp. z o.o. i gmin objętych aglomeracją Elbląg spraw związanych z przygotowaniem i przekazywaniem dokumentacji dotyczącej działań prowadzonych w ramach krajowego programu oczyszczania ścieków komunalnych w szczególności przedkładanie sprawozdań, o których mowa w art. 89 Prawo wodne dla aglomeracji Elbląg,
  - l) prowadzenie spraw dotyczących dofinansowania kosztów inwestycji z zakresu ochrony środowiska, tj.:
    - dofinansowań służących ochronie wód i powierzchni ziemi,
    - podłączenia nieruchomości do sieci kanalizacyjnej;
- 5) gospodarka odpadami:
- a) prowadzenie postępowań administracyjnych w sprawach dotyczących gospodarki odpadami to jest:
    - wydawanie pozwoleń na wytwarzanie odpadów,
    - wydawanie zezwoleń na zbieranie odpadów,
    - wydawanie zezwoleń na przetwarzanie odpadów,
    - wydawanie pozwoleń na wytwarzanie odpadów z uwzględnieniem zezwoleń na zbieranie i przetwarzanie odpadów,
  - b) wydawanie decyzji nakładających na sprawcę wypadku obowiązków dotyczących gospodarowania odpadami z wypadków,
  - c) przekazywanie Marszałkowi Województwa kopii ostatecznych decyzji w zakresie gospodarki odpadami w celu umieszczenia ich w bazie danych o produktach i opakowaniach oraz gospodarce odpadami,
  - d) wydawanie decyzji o cofnięciu lub ograniczeniu bez odszkodowań pozwoleń dotyczących wytwarzania odpadów, oraz zezwoleń na zbieranie odpadów i przetwarzanie odpadów,
  - e) wydawanie decyzji nakazujących posiadaczom odpadów usunięcie z miejsc nieprzeznaczonych do ich składowania lub magazynowania, wskazując sposób wykonania tej decyzji,
  - f) prowadzenie spraw dotyczących dofinansowania kosztów inwestycji z zakresu ochrony środowiska, tj.:
    - dofinansowanie transportu i unieszkodliwiania azbestu,
    - przyjmowanie informacji o wyrobach zawierających azbest lub o usunięciu wyrobów zawierających azbest i wpisaniu informacji do Bazy Azbestowej,



g) prowadzenie kontroli w zakresie przestrzegania przepisów o ochronie środowiska;

6) gospodarka odpadami komunalnymi:

a) działania na rzecz selektywnego zbierania odpadów komunalnych,

b) działania na rzecz osiągnięcia odpowiednich poziomów recyklingu, przygotowania do ponownego użycia i odzysku innymi metodami oraz ograniczenia masy odpadów komunalnych ulegających biodegradacji, przekazywanych do składowania,

c) dokonywanie corocznej analizy stanu gospodarki odpadami komunalnymi w celu weryfikacji możliwości technicznych i organizacyjnych gminy w zakresie gospodarowania odpadami komunalnymi,

d) prowadzenie ewidencji umów zawartych na odbieranie odpadów komunalnych od właścicieli nieruchomości niezamieszkałych, nieobjętych systemem gospodarki odpadami w celu kontroli wykonywania przez właścicieli nieruchomości i przedsiębiorców obowiązków wynikających z ustawy,

e) prowadzenie w postaci bazy danych na informatycznych nośnikach danych rejestru działalności regulowanej w zakresie odbierania odpadów komunalnych od właścicieli nieruchomości,

f) dokonywanie wpisów, zmian i wykreśleń w tym: nadawanie numeru rejestrowego przedsiębiorcy odbierającego odpady komunalne od właścicieli nieruchomości,

g) sporządzanie i przekazywanie do Głównego Urzędu Statystycznego załącznika do sprawozdania SG-01 statystyka gminy: gospodarka mieszkaniowa i komunalna,

h) kontrola firm odbierających odpady komunalne,

i) wydawanie z urzędu decyzji o wykreśleniu z rejestru działalności regulowanej,

j) wydawanie decyzji nakładających kary pieniężne na przedsiębiorców odbierających odpady komunalne od właścicieli nieruchomości bez wymaganego wpisu do rejestru działalności regulowanej lub mieszających selektywnie zebrane odpady komunalne ze zmieszanymi odpadami komunalnymi,

k) weryfikacja rocznych sprawozdań podmiotów odbierających odpady komunalne od właścicieli nieruchomości, podmiotów zbierających odpady komunalne i podmioty prowadzące punkty selektywnego zbierania odpadów komunalnych z wyłączeniem gminy,

l) sporządzenie i przekazywanie Marszałkowi Województwa i Wojewódzkiemu Inspektorowi Ochrony Środowiska rocznego sprawozdania z realizacji zadań z zakresu gospodarki odpadami komunalnymi,

m) nakładanie kar pieniężnych w drodze decyzji za:

- przekazywanie nierzetelnego sprawozdania przez podmiot odbierający odpady komunalne od właścicieli nieruchomości,

- przekazywanie nierzetelnego sprawozdania przez podmiot zbierający odpady komunalne,

- przekazywanie nierzetelnego sprawozdania przez podmiot prowadzący punkt selektywnego zbierania odpadów komunalnych,

- przekazywanie ww. sprawozdań po terminie;

7) ochrona powietrza, ochrona przed hałasem i ochrona przed polami elektromagnetycznymi:

a) prowadzenie postępowań administracyjnych w sprawach dotyczących ochrony powietrza:

- wydawanie decyzji dot. wprowadzania gazów lub pyłów do powietrza,

- wydawania decyzji dot. handlu uprawnieniami do emisji do powietrza gazów cieplarnianych,

- wydawania decyzji o wygaśnięciu, cofnięciu lub ograniczeniu pozwoleń z zakresu ochrony powietrza i z zakresu handlu uprawnieniami do emisji do powietrza gazów cieplarnianych,

- opiniowanie projektu uchwały Marszałka Województwa w sprawie Programu ochrony powietrza mającego na celu osiągnięcie poziomów dopuszczalnych substancji w powietrzu,

b) prowadzenie postępowań administracyjnych w sprawach dotyczących ochrony przed hałasem:



- wydawanie decyzji o dopuszczalnym poziomie hałasu w przypadku przekroczenia dopuszczalnych norm hałasu,
  - współdziałanie w zakresie oceny stanu akustycznego środowiska,
  - prowadzenie spraw związanych z mapą hałasu,
- c) prowadzenie innych postępowań administracyjnych dot. ochrony powietrza, ochrony przed hałasem i ochrony przed polami elektromagnetycznymi:
- ustalanie wymagań w zakresie ochrony środowiska dla instalacji, której emisja wymaga pozwolenia,
  - nakładanie na prowadzącego instalację lub użytkownika urządzeń obowiązku prowadzenia w określonym czasie pomiarów wielkości emisji,
  - przyjmowanie zgłoszeń instalacji mogących negatywnie oddziaływać na środowisko, których emisja nie wymaga pozwolenia,
  - prowadzenie kontroli w zakresie przestrzegania przepisów o ochronie powietrza i ochrony przed hałasem,
- d) prowadzenie spraw dotyczących dofinansowania kosztów inwestycji z zakresu ochrony środowiska:
- dofinansowań służących ochronie powietrza poprzez wymianę systemu ogrzewania,
  - dofinansowań w ramach programów „Czyste Powietrze” i „Ciepłe Mieszkanie”,
- e) prowadzenie zadań z zakresu Centralnej Ewidencji Emisyjności Budynków:
- informowanie wszystkich mieszkańców o obowiązku składania deklaracji o źródłach ciepła,
  - przyjmowanie deklaracji od właścicieli, zarządców nieruchomości zamieszkałych i niezamieszkałych,
  - wprowadzanie danych do Centralnej Ewidencji Emisyjności Budynków (CEEB),
  - współpraca ze Strażą Miejską z chwilą wystąpienia obowiązku złożenia przez właściciela/zarządcę deklaracji w przypadku braku zrealizowania tego obowiązku (egzekwowanie kary grzywny);
- 8) ochrona powierzchni ziemi i kopalin poprzez właściwy nadzór geologiczny na terenie miasta:
- a) prowadzenie postępowań administracyjnych w sprawach dotyczących:
- zatwierdzania projektów robót geologicznych,
  - przyjmowanie zgłoszeń projektów i dokumentacji geologicznych,
  - zatwierdzania dokumentacji geologicznej,
- b) udzielanie koncesji na poszukiwanie, rozpoznawanie i wydobywanie kopalin pospolitych:
- nadzór i kontrola w zakresie wykonywania przez Przedsiębiorców uprawnień z tytułu koncesji,
  - nadzór w zakresie projektowania prac geologicznych, sporządzanie dokumentacji geologicznej i wykonywana prac geologicznych,
  - nakazywanie usunięcia naruszeń w szczególności dotyczących ochrony środowiska, racjonalnej gospodarki złożem, albo niewypełniania warunków określonych w koncesji,
  - cofanie, wygaszanie lub ograniczanie koncesji,
- c) opiniowanie i uzgadnianie koncesji Ministra Środowiska na poszukiwanie i rozpoznawanie złóż kopalin poza granicami obszarów morskich Rzeczypospolitej Polskiej,
- d) prowadzenie bazy danych o środowisku z zakresu działania ochrony powierzchni ziemi kopalin a w tym, m.in.: prowadzenie ogólnie dostępnego wykazu informacji i dokumentów z zakresu geologii, prowadzenie rejestru wykonanych prac geologicznych, gromadzenie, przechowywanie i udostępnianie informacji geologicznej,
- e) prowadzenie obserwacji terenów zagrożonych ruchami masowymi ziemi,
- f) prowadzenie rejestrów zawierających informacje o terenach zagrożonych ruchami masowymi ziemi,



g) identyfikacja potencjalnych historycznych zanieczyszczeń powierzchni ziemi i prowadzenie wykazu tych zanieczyszczeń,

h) nadzór nad prowadzeniem badań jakości gleby i ziemi;

9) ochrona gruntów rolnych:

a) prowadzenie postępowań administracyjnych w sprawach dotyczących:

- wyłączenia z produkcji rolnej użytków rolnych,
- rekultywacji i zagospodarowania gruntów,
- zapotrzebowania degradacji gruntów,

b) przeprowadzanie kontroli obejmujących wykonanie obowiązków związanych z realizacją ochrony gruntów rolnych,

c) opiniowanie warunków przeprowadzania działań naprawczych w odniesieniu do szkody w środowisku w powierzchni ziemi na gruntach wykorzystywanych na cele rolnicze;

10) rolnictwo:

a) prowadzenie zadań administracyjnych, w tym m.in. rozpatrywanie wniosków, wydawanie opinii i przygotowywanie decyzji w sprawach dotyczących produkcji roślinnej i zwierzęcej, w tym:

- udział w pracach komisji ds. szacowania szkód w uprawach rolnych w przypadku ogłoszenia klęsk żywiołowych (susze, wymoknięcie upraw),
- powoływanie i odwoływanie rzeczoznawców do przeprowadzania szacowania wartości rynkowej zwierząt i produktów pochodzenia zwierzęcego przy zwalczaniu chorób zakaźnych,
- współdziałanie w sprawie opracowania regulaminu utrzymania czystości i porządku na terenie gminy w zakresie wymagań dot. utrzymywania zwierząt gospodarskich na terenach wyłączonych z produkcji rolniczej, w tym także zakazu ich utrzymywania na określonych obszarach lub w poszczególnych nieruchomościach;

11) edukacja ekologiczna:

a) prowadzenie edukacji ekologicznej, w tym m.in:

- organizowanie konkursów oraz współdziałanie w przygotowaniu konkursów organizowanych przez inne jednostki,
- przygotowywanie imprez ekologicznych, między innymi: obchodów Dnia Ziemi, Sprzątania Świata,
- przygotowywanie dyplomów, zakup nagród na potrzeby konkursów, imprez ekologicznych,
- zlecenie wykonania, zakup i przekazywanie materiałów edukacyjnych dla placówek szkolno – wychowawczych i firm działających na terenie miasta,
- współpraca z placówkami szkolno – wychowawczymi, udział w uroczystościach ekologicznych szkół oraz w komisjach konkursowych,
- współdziałanie w prowadzeniu działań edukacyjno – informacyjnych wśród mieszkańców na temat prawidłowego gospodarowania odpadami komunalnymi, w szczególności w zakresie selektywnego zbierania odpadów komunalnych,

b) opracowywanie wniosków konkursowych Miasta Elbląg w kategorii „Ochrona Środowiska”;

12) inne zadania realizowane przez Departament:

a) współdziałanie w zakresie monitoringu środowiska na terenie miasta z Inspektorem Ochrony Środowiska zgodnie z ustawą o Inspekcji Ochrony Środowiska,

b) współdziałanie w zleceniu realizacji zadań publicznych z zakresu ochrony środowiska organizacjom prowadzącym działalność pożytku publicznego,

c) prowadzenie spraw z zakresu finansowania ochrony środowiska i gospodarki wodnej;

13) administrowanie na podstawie budżetu środkami w ramach swojej działalności:



- a) prowadzenia spraw związanych z realizacją budżetu miasta w części dotyczącej Departamentu, w tym m.in.:
- prowadzenie spraw z zakresu planowania, realizacji i sprawozdań z realizacji budżetu,
  - sporządzanie wieloletniego planu finansowego w części dotyczącej Departamentu,
- b) prowadzenie spraw związanych z realizacją budżetu miasta w części dotyczącej gospodarowania dochodami budżetu gminy i powiatu pochodzącymi z opłat i kar środowiskowych, w tym m.in. sporządzanie i przekazanie do Marszałka Województwa sprawozdań z gospodarowania dochodami budżetu gminy i powiatu pochodzącymi z opłat i kar środowiskowych przeznaczonych na finansowanie ochrony środowiska i gospodarki wodnej OŚ-4g i OŚ-4p.

§ 2. Pracą Departamentu kieruje Dyrektor.

§ 3. 1. W skład Departamentu wchodzi następujące stanowiska pracy:

- 1) Dyrektor Departamentu Kształtowania Środowiska;
- 2) 1 - osobowe stanowisko ds. budżetu oraz spraw organizacyjnych;
- 3) 1 - osobowe stanowisko ds. edukacji ekologicznej, rybactwa i ochrony zwierząt;
- 4) 1 - osobowe stanowisko ds. programów z zakresu ochrony środowiska oraz rejestracji jachtów i innych jednostek pływających o długości do 24 m;
- 5) 1 - osobowe stanowisko ds. zieleni, ochrony przyrody i leśnictwa;
- 6) 1 - osobowe stanowisko ds. zieleni, ochrony przyrody, pomników przyrody i łowiectwa;
- 7) 2 - osobowe stanowisko ds. ocen oddziaływania na środowisko i ochrony przyrody;
- 8) 2 - osobowe stanowisko ds. gospodarki odpadami;
- 9) 1 - osobowe stanowisko ds. emisji do środowiska;
- 10) 1 - osobowe stanowisko ds. gospodarki wodno-ściekowej;
- 11) 1 - osobowe stanowisko ds. rolnictwa i ochrony przyrody;
- 12) 1 - osobowe stanowisko ds. ochrony powietrza oraz dofinansowań;
- 13) 1 - osobowe stanowisko ds. gospodarki ściekowej na obszarach nieskanalizowanych;
- 14) 1 - osobowe stanowisko ds. dofinansowań z zakresu ochrony powietrza i środowiska;
- 15) Geolog Powiatowy.

2. Strukturę organizacyjną Departamentu określa schemat graficzny, stanowiący załącznik do niniejszego Zarządzenia.

§ 4. 1. Dyrektor Departamentu określa Regulamin Wewnętrzny Departamentu.

2. Regulamin Wewnętrzny Departamentu zatwierdza Wiceprezydent Miasta sprawujący nadzór merytoryczny nad pracą Departamentu.

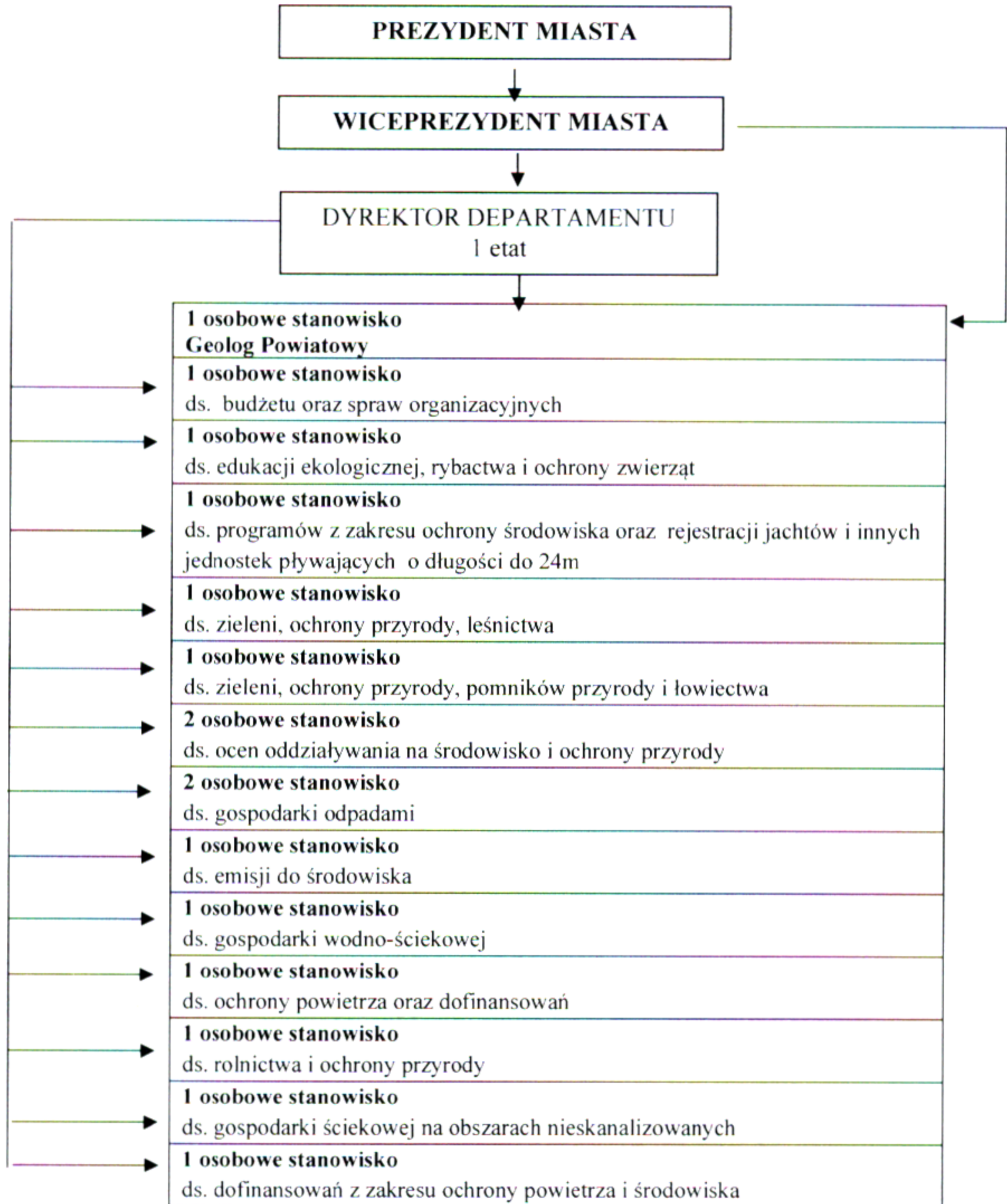
§ 5. Wykonanie zarządzenia powierza się Dyrektorowi Departamentu Kształtowania Środowiska.

§ 6. Zarządzenie wchodzi w życie z dniem 1 sierpnia 2024 r.

PREZYDENT MIASTA  
  
dr Michał Missan



### STRUKTURA ORGANIZACYJNA DEPARTAMENTU KSZTAŁTOWANIA ŚRODOWISKA



**Ogółem:**

**Liczba etatów: 17**

**Liczba stanowisk: 14**

**Liczba pracowników: 17**

**WZ. DYREKTORA**  
Departamentu Gospodarki Miasta  
i Ochrony Środowiska  
*Aleksandra Tykarska*  
Kierownik Referatu

**PREZYDENT MIASTA**  
*dr Michał Missa*  
dr Michał Missa



## UZASADNIENIE

Zarządzenie określa katalog zadań i strukturę organizacyjną Departamentu Kształtowania Środowiska. Określenie katalogu zadań oraz struktury organizacyjnej w drodze Zarządzenia Prezydenta Miasta Elbląg wynika z postanowień Regulaminu Organizacyjnego Urzędu Miejskiego w Elblągu.

Z uwagi na powyższe wydanie Zarządzenia jest zasadne.

Zarządzenie rodzi skutki finansowe.

wz. **DYREKTORA**  
Departamentu Gospodarki Miasta  
i Ochrony Środowiska

*Aleksandra Tykarska*  
Kierownik Referatu