

## **Prognoza oddziaływania na środowisko**

dotycząca projektu miejscowego planu zagospodarowania przestrzennego obszaru Nowa Lotnicza w Elblągu

Wykonano w Urzędzie Miejskim w Elblągu-  
Departament Urbanistyki i Architektury  
Referat Planowania Przestrzennego

Elbląg, marzec 2024

## SPIS TREŚCI

Streszczenie w języku niespecjalistycznym.....	3
1.Uwagi wstępne .....	4
2.Charakterystyka dotychczasowego użytkowania terenu objętego planem .....	8
3. Powiązanie ustaleń projektu planu z innymi dokumentami oraz sposób realizacji celów ochrony środowiska ustanowionych na szczeblu wspólnotowym, międzynarodowym i krajowym.....	9
4.Wybrane cechy środowiska przyrodniczego .....	13
5.Prawna ochrona przyrody i krajobrazu .....	23
6.Ustalenia miejscowego planu zagospodarowania przestrzennego .....	24
7.Prognoza wpływu ustaleń miejscowego planu zagospodarowania przestrzennego na środowisko .....	25
8.Metody analizy skutków realizacji postanowień planu.....	29
9.Kompensacja przyrodnicza, rozwiązania alternatywne.....	29
10.Zgodność z przepisami dotyczącymi zabezpieczenia wartości przyrodniczych i kulturowych oraz wskazaniem opracowania ekofizjograficznego .....	31
11.Potencjalne zmiany istniejącego stanu środowiska w przypadku braku realizacji niniejszego projektu planu miejscowego.....	31
12.Wnioski .....	32

### załączniki

- opinia sanitarna Państwowego Powiatowego Inspektora Sanitarnego dla miasta i powiatu Elbląg nr. ZNS.9022.1.8.2023.RG.1 z dnia 03.10.2023 r.
- uzgodnienie Regionalnego Dyrektora Ochrony Środowiska WSTE.411.31.2023.MB z dnia 10.10.2023 r.,

Mapa: Położenie obszaru planu (1 : 10 000)

Mapa: Położenie obszaru planu w systemie obszarowych form ochrony przyrody w rejonie Elbląga (1 : 50 000)

Mapa: Skutki i warunki realizacji zmiany ustaleń miejscowego planu zagospodarowania przestrzennego (1 : 2000)

oświadczenie autora dokumentu

## Streszczenie

Opracowanie obejmuje ocenę skutków dla środowiska przyrodniczego, krajobrazu i wartości kulturowych miejscowego planu zagospodarowania przestrzennego obszaru Nowa Lotnicza w Elblągu. Podstawą określenia warunków realizacji ustaleń planu są informacje o komponentach środowiska i ich jakości zawarte w publikacjach i dokumentacjach niepublikowanych oraz wizja terenowa, pozwalająca określić aktualny stan powierzchni ziemi, pokrywy roślinnej, zagospodarowania i użytkowania terenu. W przypadku analizowanego projektu planu dane te są wystarczające do przeprowadzenia oceny. Nie prowadzono odrębnych badań. Oddziaływanie na warunki życia mieszkańców jest ujmowane jako synteza oddziaływań na poszczególne elementy środowiska. Powierzchnia wyznaczonego obszaru wynosi około 5,5 ha. Analizowany obszar jest w całości zurbanizowany i zainwestowany. Przedmiotem opracowania jest głównie teren po byłej jednostce wojskowej. Znaczna część obszaru opracowania nie była użytkowana od około 10 lat, można więc zaobserwować sukcesję roślinności niskiej i wysokiej na terenie projektu.

Część obszaru znajduje się w granicach Aglomeracji miasta Elbląg.

Zapisy projektu planu wprowadzają nowe zagospodarowania na dotychczasowe tereny tj. zabudowę o charakterze produkcyjno-usługowym..

Wprowadzenie nowego zagospodarowania może spowodować zmianę charakteru obszaru w obrębie komponentów środowiska: powierzchni ziemi, szaty roślinnej i fauny. Można oczekiwać, że realizacja zamierzeń nie będzie miała większego wpływu na ogólne warunki klimatyczne oraz wody podziemne głębszych poziomów. Ograniczeniu wpływu funkcjonowania nowego zagospodarowania na powierzchnię ziemi, wody powierzchniowe i podziemne będzie sprzyjało wykorzystanie do odprowadzania ścieków (w tym zanieczyszczonych wód opadowych i roztopowych) wyłącznie sieci infrastruktury miejskiej.

Przeznaczenie terenów pod nowe funkcje o charakterze produkcyjno-usługowym może prowadzić do zwiększenia emisji zanieczyszczeń powietrza. Źródłem zanieczyszczeń mogą być przede wszystkim obiekty produkcyjne, tereny komunikacyjne, w tym parkingowe. Obecnie główne źródło zanieczyszczeń i hałasu stanowi ulica Lotnicza. Na terenie planu nie ma i nie jest planowana zabudowa akustycznie chroniona.

Planowane zmiany zagospodarowania, ze względu na cechy położenia obszaru planu nie naruszają powierzchni ani integralności obszarów ochrony Natura 2000 ani innych form ochrony środowiska. Ustalenia dokumentu nie zakłócają przyrodniczej funkcji ciągów ekologicznych. Ustalenia projektu planu realizują zasady ochrony wartości kulturowych i przyrodniczych, sformułowane w Studium Uwarunkowań i Kierunków Zagospodarowania Przestrzennego

miasta oraz Programie ochrony środowiska dla miasta Elbląga. Uwzględniają także ocenę uwarunkowań przyrodniczych zagospodarowania terenu, zawartą w opracowaniu ekofizjograficznym i przyjmują wskazany tam kierunek działania w zakresie ochrony jakości środowiska. Skutki realizacji ustaleń planu dla jakości środowiska będą kontrolowane w drodze procedur państwowego monitoringu środowiska.

Projekt mpzp uwzględnia zasady zrównoważonego rozwoju, warunki równowagi przyrodniczej i racjonalnej gospodarki zasobami środowiska.

Nie planuje się działań zmierzających do przyrodniczej kompensacji skutków realizacji ustaleń planu.

### **1. Uwagi wstępne**

Niniejsza prognoza oddziaływania na środowisko jest elementem obowiązującej procedury prowadzącej do zatwierdzenia miejscowego planu zagospodarowania przestrzennego obszaru Nowa Lotnicza w Elblągu zgodnie z wymaganiami Ustawy z dnia 27 marca 2003 r. o planowaniu i zagospodarowaniu przestrzennym (Dz. U. z 2023 r. poz. 977, 1506, 1597, 1688, 1890, 2029.).

Prognoza oddziaływania na środowisko miejscowego planu zagospodarowania przestrzennego obszaru Nowa Lotnicza w Elblągu, została wykonana w Departamencie Urbanistyki i Architektury w Referacie Planowania Przestrzennego Urzędu Miejskiego w Elblągu.

Procedurę oceny oddziaływania na środowisko reguluje w Polsce ustawa z dnia 3 października 2008 r. o udostępnianiu informacji o środowisku i jego ochronie, udziale społeczeństwa w ochronie środowiska oraz o ocenach oddziaływania na środowisko. Tym samym procedura oceny oddziaływania na środowisko jest środkiem realizacji zasad kompleksowości ochrony środowiska, zapobiegania i przezorności, które zostały wprowadzone przez ustawę z dnia 27 kwietnia 2001 r. Prawo ochrony środowiska. W myśl art. 5 UPOŚ zasada kompleksowości ochrony środowiska wymaga, aby ochrona jednego lub kilku elementów przyrodniczych była realizowana z uwzględnieniem ochrony pozostałych elementów. Zasada zapobiegania (zwana też zasadą prewencji) określa, że ten, kto podejmuje działalność mogącą negatywnie oddziaływać na środowisko, jest obowiązany do zapobiegania temu oddziaływaniu (art. 6 ust. 1 UPOŚ), a zasada przezorności (art. 6 ust. 2 UPOŚ) nakłada obowiązek na podejmującego działalność, której negatywne oddziaływanie nie jest jeszcze w pełni rozpoznane, aby kierując się przezornością, podjął wszelkie możliwe środki zapobiegawcze.

Formalną podstawę sporządzenia prognozy i ustalenia jej zakresu stanowią:

- Ustawa z dnia 03.10.2008 r. o udostępnianiu informacji o środowisku i jego ochronie, udziale społeczeństwa w ochronie środowiska oraz o ocenach oddziaływania na środowisko (Dz. U. z 2023 r. poz. 1094, 1113, 1501, 1506, 1688, 1719, 1890, 1906, 2029).
- Uchwała Rady Miejskiej w Elblągu numer XXIX/863/2023 z dnia 09 marca 2023r. w sprawie przystąpienia do sporządzania miejscowego planu zagospodarowania przestrzennego obszaru Nowa Lotnicza w Elblągu
- opinia sanitarna Państwowego Powiatowego Inspektora Sanitarnego dla miasta i powiatu Elbląg nr. ZNS.9022.1.8.2023.RG.1 z dnia 03.10.2023 r.
- uzgodnienie Regionalnego Dyrektora Ochrony Środowiska WSTE.411.31.2023.MB z dnia 10.10.2023 r.,

Prognoza oddziaływania projektu planu na środowisko wykonana jest na podstawie Art. 51 ust. 1, pozostającego w związku z Art. 46 p. 1 ustawy z dnia 03.10.2008 r. o udostępnianiu informacji o środowisku i jego ochronie, udziale społeczeństwa w ochronie środowiska oraz o ocenach oddziaływania na środowisko i posiada zakres odpowiadający wymaganiom zawartym w Art. 51 ust. 2 i Art. 52 wymienionej ustawy, stosownie do specyfiki terenu i projektowanych funkcji, uzgodniony przez Regionalnego Dyrektora Ochrony Środowiska w Olsztynie oraz Państwowego Powiatowego Inspektora Sanitarnego dla miasta i powiatu Elbląg.

Podstawowym celem prognozy jest stwierdzenie czy i jakie zmiany w środowisku wystąpią w trakcie i po zagospodarowaniu analizowanego terenu zgodnie z ustaleniami określonymi w projekcie planu oraz ocena, czy będą to zmiany znaczące. Punktem odniesienia do wszystkich analiz jest charakterystyka stanu istniejącego środowiska. Należy pamiętać, że plan określa funkcje terenu i warunki realizacji danych funkcji, natomiast plan nie określa czasu, w jakim ma się dokonać realizacja, jak i również nie jest gwarancją na to, że na całym terenie docelowo powstanie zainwestowanie w wielkości i skali maksymalnej, na jakie plan pozwala. Stąd prognozowanie zmian zachodzących w środowisku ograniczone jest do wskazania potencjalnych oddziaływań. Również nie zawsze możliwe jest zwymiarowanie zmian i przekształceń.

Opracowanie niniejsze obejmuje teren odpowiadający obszarowi objętemu planem i pozostającemu w zasięgu oddziaływania jego ustaleń.

Podstawę merytoryczną sporządzenia prognozy stanowiły następujące dokumenty i materiały:

#### *Ustawy i rozporządzenia*

- Ustawa z dnia 27.04.2001 r. Prawo ochrony środowiska (t.j. Dz. U. z 2022 r.poz. 2556, 2687, z 2023r.poz. 877,1506, 1688, 1719,1762, 1890, 1963, poz. 2029.),
- Ustawa z dnia 16 kwietnia 2004 r. o ochronie przyrody (t.j. Dz. U. z 2023 r. poz. 1336, 1688,1890.)
- Ustawa z dnia 3 lutego 1995r. o ochronie gruntów rolnych i leśnych (t.j. Dz. U. z 2022 r. poz. 2409, z 2023r. poz. 1597, 1688.)
- Ustawa z dnia 14 grudnia 2012r. o odpadach (t.j. Dz. U. z 2023 r. poz. 1587, 1597,1688, 1852, 2029.)
- Ustawa z dnia 20 lipca 2017r. Prawo wodne (t.j Dz. U. z 2023 r.poz. 1478, 1688,1890, 1963, 2029.)
- Ustawa z dnia 27 marca 2003 r. o planowaniu i zagospodarowaniu przestrzennym (Dz. U. z 2023 r. poz. 977, 1506, 1597, 1688, 1890, 2029).
- Ustawa z dnia 23.07.2003 r. o ochronie zabytków i opiece nad zabytkami (t.j. Dz. U. z 2022r. poz. 840, z 2023 r.poz. 951, 1688,1904.)
- Rozporządzenie Ministra Środowiska z dnia 9 października 2014r. w sprawie ochrony gatunkowej roślin (Dz.U. z dnia 16.10. 2014r, poz. 1409),
- Rozporządzenie Ministra Środowiska z dnia 16 grudnia 2016r. w sprawie ochrony gatunkowej zwierząt (Dz.U. z dnia 28.12. 2016r, poz. 2183),
- Rozporządzenie Ministra Środowiska z dnia 12 stycznia 2011 r. w sprawie obszarów specjalnej ochrony ptaków (Dz. U. 2011 Nr 25, poz. 133)
- Rozporządzenie Ministra Środowiska z dnia 14 czerwca 2007 r. w sprawie dopuszczalnych poziomów hałasu w środowisku (tekst jednolity 2014)
- Rozporządzenie Rady Ministrów z dnia 10 września 2019 r. w sprawie przedsięwzięć mogących znacząco oddziaływać na środowisko (Dz. U. 2019. Poz 1839).

#### *Opracowania merytoryczne*

- Studium uwarunkowań i kierunków zagospodarowania przestrzennego gminy – miasta Elbląg, 2022
- Opracowanie ekofizjograficzne do Studium Uwarunkowań i Kierunków Zagospodarowania Przestrzennego Miasta Elbląg, Praca Zbiorowa, Elbląg 2009
- Prognoza oddziaływania na środowisko do studium uwarunkowań i kierunków gminy miasto Elbląg, mgr Paweł Sągin, Gdynia 2009

- Prognoza oddziaływania na środowisko do studium uwarunkowań i kierunków gminy miasto Elbląg, mgr inż. Andrzej Demczuk, Elbląg 2022
- Program Ochrony Środowiska dla Miasta Elbląga do roku 2020 z uwzględnieniem perspektywy na lata 2021 – 2025
- Raport o stanie miasta Elbląg 2022
- Opracowanie Ekofizjograficzne dla potrzeb mpzp osiedla przy ulicy Lotniczej w Elblągu, mgr Jolanta Marcinkowska , marzec 2002
- Prognoza skutków wpływu ustaleń mpzp rejonu ulicy Lotniczej w Elblągu na środowisko przyrodnicze, Jolanta Marcinkowska, październik 2002
- Opracowanie ekofizjograficzne do miejscowego planu zagospodarowania przestrzennego obszaru Nowa Lotnicza w Elblągu, Andrzej Demczuk, Elbląg 2024
- Raport o stanie środowiska województwa Warmińsko-Mazurskiego w 2022 roku, WIOŚ Olsztyn, 2023
- Charakterystyka systemu wód powierzchniowych i odwodnienia miasta Elbląga, Martyna Karwowska, marzec 2009.,
- Charakterystyka lasów na obszarze miasta Elbląg. Charakterystyka fauny na obszarze miasta Elbląg. materiał do ekofizjograficznej charakterystyki miasta , Pamfil W. 2009.
- Charakterystyka roślinności, terenów zieleni i terenów otwartych miasta Elbląga, Leon Jerzy Budzisiak, Luty-Marzec 2009
- Mapy rozmieszczenia na terenie miasta Elbląga dziko występujących gatunków roślin, grzybów i zwierząt (z wyłączeniem ichtiofauny) objętych ochroną oraz będących przedmiotem zainteresowania Wspólnoty, opracowanie zbiorowe, Gdynia 2013
- Graficzne przedstawienia tras przelotowych i miejsc gniazdowania ptaków na terenie miasta Elbląg. Analiza wpływu zebranych danych na rozwój przestrzenny miasta Elbląg, Paweł Janowski, Gdynia 2013
- Strategiczna mapa akustyczna dla Miasta Elbląg, Elbląg 2022r,
- Hydroportal KZGW
- Geoportal.gov.pl
- Ekoportal.gov.pl

oraz:

- informacje uzupełniające projektantów planu,
- wizja terenowa.

Informacje uzyskane z powyższych materiałów oraz obserwacje zebrane podczas wizji terenowych pozwoliły na przedstawienie obecnego sposobu i stanu zagospodarowania obszaru oraz jego najbliższego otoczenia. Pozwoliły również na opracowanie ogólnej charakterystyki środowiska przyrodniczego omawianego obszaru – w podziale na jego poszczególne komponenty, w tym: rzeźbę terenu, budowę geologiczną i warunki podłoża, warunki wodne, szatę roślinną, świat zwierzęcy, gleby, klimat lokalny. Na podstawie powyższych materiałów określono również stan środowiska przyrodniczego w zakresie jakości powietrza, jakości wód i klimatu akustycznego. Ponadto, w prognozie dokonano analizy i oceny ustaleń projektu planu oraz skutków ich realizacji dla środowiska przyrodniczego, z uwzględnieniem wpływu na jego podstawowe elementy.

Prognozę oddziaływania na środowisko sporządzono przy zastosowaniu metody opisowej, polegającej na charakterystyce istniejących zasobów środowiska oraz łączeniu w całość posiadanych informacji o dotychczasowych mechanizmach funkcjonowania środowiska i wskazaniu jakie potencjalne skutki mogą wystąpić w środowisku w wyniku realizacji ustaleń planu. Posłużono się również metodą porównawczą, wykorzystując wiedzę o funkcjonowaniu środowiska jako całości.

Z uwagi na fakt, że miejscowy plan zagospodarowania przestrzennego stanowi zespół zasad i wytycznych do zagospodarowania przestrzeni (nie stanowi natomiast pełnego i docelowego obrazu poszczególnych inwestycji) w prognozie dokonuje się przede wszystkim diagnozy prawdopodobnych, głównych zmian w środowisku, opierając się na analogii zachodzących przeobrażeń w środowisku. Przewidzenie wszystkich skutków realizacji projektu planu jest w praktyce niemożliwe. Specyfika dokumentu, jakim jest miejscowy plan zagospodarowania przestrzennego powoduje, że wszelkie prognozy skutków realizacji planu są obarczone pewną niepewnością i mogą być przedstawiane prawie wyłącznie metodą opisową.

Na potrzeby sporządzenia planu i prognozy jego oddziaływania na środowisko nie prowadzono odrębnych badań. **Oddziaływanie na warunki życia ludzi jest syntezą oddziaływań na poszczególne elementy środowiska.**

## **2. Charakterystyka dotychczasowego użytkowania terenu objętego planem**

Obszar planu położony jest w części południowej miasta Elbląg. Od północy graniczy z terenami kolejowymi. Południową granicę opracowania stanowi ulica Lotnicza.

Powierzchnia wyznaczonego obszaru wynosi około 5,5 ha.

Analizowany obszar jest w całości zurbanizowany i zainwestowany. Przedmiotem opracowania jest głównie teren po byłej jednostce wojskowej. Znaczna część obszaru



opracowanie nie była użytkowana od około 10 lat, można więc zaobserwować sukcesję roślinności niskiej i wysokiej na terenie projektu.

Teren objęty projektem znajduje się w strefie ograniczającej wysokość zabudowy, w tym budowli, urządzeń i ich wyposażenia oraz zagospodarowania, w tym obiektów naturalnych i zieleni w terenie, na podstawie dokumentacji rejestrowej lotniska z 28 sierpnia 2008 roku.

Na terenie opracowania znajdują się obiekty wpisane do Wojewódzkiej Ewidencji Zabytków. Jest to budynek w dawnym zespole wojskowym (WEZ Zawiadomienie IZAR.Z.152.2022.żw) oraz budynek hangaru w danym zespole wojskowym (WEZ Zawiadomienie IZAR.Z.151.2022.żw)

Cześć projektu planu zawiera się o obszarze aglomeracji Gminy Miasto Elbląg.

Projektowany projekt planu zmienia część ustaleń miejscowego planu zagospodarowania przestrzennego rejonu ulicy Lotniczej w Elblągu, zatwierdzonego uchwałą Nr IV/63/2003 Rady Miejskiej w Elblągu z dnia 27.02.2003 r. wprowadzać tereny usług, produkcji, składów i magazynów na obecne przeznaczenie terenów mieszkaniowych i terenów specjalnych (terenów które podczas sporządzania obowiązującego jeszcze aktu planowania przestrzennego były terenami zamkniętymi).

Emisja zanieczyszczeń na analizowanym terenie pochodzi głównie z terenów poza obszarem opracowania (bliskość terenu składu i przetwarzania złomu, bliskość terenów kolejowych). Projekt planu wyznacza ulicę wewnętrzną do terenu składowiska złomu. Emisja niezorganizowana może pochodzić z ruchu samochodów ulicy Lotniczej.

Na terenie opracowania nie przewiduje się terenów mieszkaniowych.

### **3. Powiązanie ustaleń projektu planu z innymi dokumentami oraz sposób realizacji celów ochrony środowiska ustanowionych na szczeblu wspólnotowym, międzynarodowym i krajowym.**

Ustawa o planowaniu i zagospodarowaniu przestrzennym z dnia 27 marca 2003 r. nakłada obowiązek nie naruszania przez miejscowy plan zagospodarowania przestrzennego zapisów studium uwarunkowań i kierunków zagospodarowania przestrzennego gminy. Jednocześnie studium jako dokument wyrażający politykę przestrzenną na szczeblu lokalnym musi być zgodny z polityką przestrzenną prowadzoną na szczeblu wojewódzkim, a ta z krajową polityką przestrzenną. Wzajemne powiązanie tych dokumentów zapewnia spójne i całościowe

kształtowanie przestrzeni oraz umożliwi przeprowadzenie inwestycji strategicznych w skali krajowej.

Zgodnie z ustaleniami studium uwarunkowań i kierunków zagospodarowania przestrzennego gminy - miasta Elbląg, uchwalonego uchwałą Rady Miejskiej w Elblągu Nr XXVII/805/2022 z dnia 03.11.2022 r. przedmiotowy teren znajduje się w obrębie jednostki strukturalnej oznaczonej w rysunku studium symbolem **C5 - strefa z przewagą funkcji produkcyjno-technicznych**. Zapisy dla tej jednostki:

*Kierunki zmian w strukturze przestrzennej gminy oraz w przeznaczeniu terenów, wskaźniki zagospodarowania oraz użytkowania terenu, w tym tereny wyłączone spod zabudowy:*

– obszar wymagający przekształceń, stanowi teren rozwojowy wskazany do intensyfikacji zabudowy i zagospodarowania, część obszaru o strukturze ukształtowanej historycznie i przestrzennie wymaga rehabilitacji; funkcje wiodące to – zabudowa techniczno-produkcyjna, magazynowo - składowa, usługowa, możliwość lokalizacji obiektów logistyczno-magazynowo- dystrybucyjnych, lotnisko aeroklubu;

– wskaźnik intensywności zabudowy dla całej jednostki C5 brutto ( bez terenu Rodzinnych Ogrodów Działkowych) – 0,65, dla poszczególnych działek budowlanych i terenów wskaźnik intensywności zabudowy należy określać w ustaleniach miejscowych planów zagospodarowania przestrzennego;

– minimalny % powierzchni biologicznej działki budowlanej od 0 do 30 i relatywnie do tego wskaźnika należy określać maksymalną powierzchnię zabudowaną działki budowlanej w ustaleniach miejscowych planów zagospodarowania przestrzennego;

– wysokość zabudowy od 1 do 4 kondygnacji z możliwością korekt w ustaleniach miejscowych planów zagospodarowania przestrzennego.

*Zasady ochrony środowiska i jego zasobów, ochrony przyrody i krajobrazu kulturowego:*

– zachowanie i uzupełnianie istniejących, a także sadzenie nowych szpalerów zieleni przyulicznej celem poprawy mikroklimatu miejskiego i osłony akustycznej terenów mieszkaniowych.

*Obszary i zasady ochrony dziedzictwa kulturowego i zabytków oraz dóbr kultury współczesnej:*

– obszary i zasady ochrony należy ustalać w miejscowych planach zagospodarowania przestrzennego, uwzględniając chronione obiekty i obszary ujęte w aktualnej gminnej ewidencji zabytków i rejestrze zabytków oraz wytyczne Gminnego Programu Ochrony Zabytków.

*Obszar rozmieszczenia obiektów handlowych o powierzchni sprzedaży powyżej 2000m<sup>2</sup>.*

Ze względu na przynależność do Unii Europejskiej Polska zobowiązana jest do przestrzegania prawa Unii oraz brania udziału w działaniach zapobiegawczych i regulujących w zakresie ochrony środowiska. Zadania priorytetowe to przede wszystkim: przeciwdziałanie zmianom klimatu, ochrona różnorodności biologicznej, ograniczenie wpływu zanieczyszczenia na zdrowie oraz lepsze wykorzystanie zasobów naturalnych. Tworząc zapisy planu miejscowego należy uwzględnić cele ochrony środowiska wynikające z dokumentów rangi międzynarodowej. Środowiskowa polityka Unii Europejskiej oparta jest obecnie na siódmym Programie działań na rzecz ochrony środowiska, którego jednym z kluczowych elementów jest adaptacja do zmian klimatu, powiązana z wieloma innymi aspektami środowiskowymi, takimi jak: ochrona gleby, zrównoważone środowisko miejskie oraz zrównoważona ochrona wód. Program określa trzy obszary priorytetowe, w których należy podjąć więcej działań na rzecz ochrony środowiska przyrodniczego i zwiększenia odporności ekologicznej, przyspieszenia zasobooszczędnego rozwoju niskoemisyjnego oraz ograniczenia zagrożeń dla zdrowia i dobrostanu ludzi spowodowanych zanieczyszczeniem, substancjami chemicznymi i zmianą klimatu.

Dokumentami rangi międzynarodowej o charakterze przestrzennym, stanowiącym podstawę do formułowania celów ochrony środowiska w programach krajowych są konwencje międzynarodowe,

przyjęte przez stronę polską, w tym między innymi.:

- Konwencja Genewska w sprawie transgranicznego zanieczyszczenia powietrza na dalekich odległości z 1979 r. wraz z II protokołem siarkowym z 1994 r. (Oslo),
  - Protokół Montrealski w sprawie substancji zubażających warstwę ozonową z 1987 r. wraz z poprawkami londyńskimi (1990 r.), wiedeńskimi (1992 r.),
  - Konwencja Berneńska o ochronie dzikiej fauny i flory europejskiej oraz ich siedlisk naturalnych z 1979 r.,
  - Ramowa Konwencja Narodów Zjednoczonych w sprawie zmian klimatu z Kioto, 1997 r. wraz Protokołem,
- Konwencja ONZ o ochronie różnorodności biologicznej z Rio de Janeiro, 1992 r.,
- Ramowa Konwencja Narodów Zjednoczonych w sprawie zmian klimatu z Rio de Janeiro, 1992 r.,
- oraz dyrektywy, rozporządzenia, decyzje Unii Europejskiej. Do ważniejszych z nich, których cele ochrony środowiska są istotne z punktu widzenia projektu studium zaliczyć należy:

- Dyrektywę Rady 92/43/EWG z dnia 21 maja 1992 r. w sprawie ochrony siedlisk przyrodniczych oraz dzikiej fauny i flory,
- Dyrektywę 2009/147/WE Parlamentu Europejskiego i Rady z dnia 30 listopada 2009 r. w sprawie ochrony dzikiego ptactwa,
- Dyrektywę Rady z dnia 27 czerwca 1985 r. w sprawie oceny skutków wywieranych przez niektóre przedsięwzięcia publiczne i prywatne na środowisko naturalne,
- Dyrektywę 96/62/EU z dnia 27 września 1996 r. w sprawie jakości powietrza,
- Dyrektywę 96/61/EC z 24 września 1996 r. w sprawie zintegrowanego zapobiegania i ograniczania zanieczyszczeń,
- Dyrektywę 2001/42/WE Parlamentu Europejskiego i Rady z dnia 27 czerwca 2001 r. w sprawie oceny wpływu niektórych planów i programów na środowisko,
- Rozporządzenie Rady 3254/91/EWG z dnia 19 grudnia 1991 r. w sprawie działań Wspólnoty w zakresie ochrony przyrody.

Poszczególne dyrektywy, międzynarodowe akty prawne zostały wdrożone do polskiego prawodawstwa i tym samym znalazły swoje odzwierciedlenie w projekcie planu, poprzez zamieszczenie zapisów dotyczących różnych aspektów środowiska, zwłaszcza w zakresie jego ochrony. Uzyskano w ten sposób wysoką zgodność z dokumentami planistycznymi różnego szczebla, co pozwala wnioskować, że związane z nimi cele będą osiągnięte również przez ustalenia funkcjonalne wynikające z projektu planu. Zostało utrzymane założenie strategiczne dokumentów wszystkich poziomów, że celem generalnym rozwoju jest rozwój zrównoważony, przez który należy rozumieć zrównoważony udział wszystkich istotnych czynników ekologicznych, gospodarczych i społecznych.

Na szczeblu krajowym, cele ochrony środowiska ustanawiają strategiczne dokumenty rządowe, w tym Polityka Ekologiczna Państwa 2030, która respektuje zapisy Konstytucji Rzeczypospolitej Polskiej z 1997 r., mówiące o konieczności zapewnienia przez Rzeczpospolitą Polską ochrony środowiska kierując się zrównoważonym rozwojem oraz koniecznością zapewnienia przez władze publiczne bezpieczeństwa ekologicznego współczesnemu i przyszłym pokoleniom. Zasady te zostały uwzględnione przy sporządzaniu studium uwarunkowań kierunków zagospodarowania przestrzennego Gminy Miast Elbląg uwzględniona przy sporządzaniu studium, a do najważniejszych z nich, w kontekście zakresu ustaleń planistycznych, wymienić należy m.in.:

- zasadę równego dostępu do środowiska przyrodniczego - projekt planu poprzez zastosowane rozwiązania z zakresu ochrony środowiska sprzyja zachowaniu istniejącego zróżnicowania ekosystemu,
- zasadę uspołecznienia polityki ekologicznej – projekt dokumentu wraz z prognozą oddziaływania na środowisko podlega procedurze strategicznej oceny oddziaływania na środowisko, która zapewnia czynny udział w procedowanym dokumencie wszystkim zainteresowanym stronom,
- zasadę prewencji – projekt planu na etapie planowania poszczególnych przedsięwzięć wybiera najbardziej optymalne kierunki zagospodarowania, a poprzez zastosowane rozwiązania z zakresu ochrony środowiska oraz uzbrojenia terenu ogranicza powstawanie zanieczyszczeń.

Realizacja zasady zrównoważonego rozwoju oraz zapewnienie bezpieczeństwa ekologicznego w opracowanym dokumencie odbywać się będzie zatem poprzez szereg działań uwzględniających w/w dokumenty ustanowione na szczeblu krajowym i międzynarodowym, w tym: utrzymanie równowagi przyrodniczej, racjonalną gospodarkę istniejących zasobów i wartości środowiska przy uwzględnieniu uwarunkowań gospodarczych, społecznych, kulturowych i regionalnych, co ma sprzyjać trwałemu zrównoważonemu rozwojowi.

Prognoza zawiera opis metod analiz skutków realizacji ustaleń miejscowego planu na środowisko oraz sposób oddziaływania zapisów planu na poszczególne komponenty środowiska oraz zawiera propozycje metod przeprowadzania monitoringu realizacji ustaleń planu i jego częstotliwość. Przeanalizowano również wszystkie aspekty środowiskowe, takie jak wpływ na obszary Natura 2000 (które nie występują w granicach obszaru opracowania). Jednocześnie określając w projekcie planu szczegółowe parametry zagospodarowania terenu i jego przeznaczenie wzięto pod uwagę możliwości przyjęcia nowej zabudowy na dany obszar oraz jego chłonność środowiskową, co zawiera się we wskaźnikach powierzchni zabudowy, powierzchni terenu biologicznie czynnego oraz wskaźniku intensywności zabudowy.

#### **4. Wybrane cechy środowiska przyrodniczego**

Obszar opracowania położony jest na Żuławach Wiślanych. Pod względem geomorfologicznym jest to fragment równiny aluwialnej Wisły znajdujący się w strefie przejścia wysoczyzny w obszar deltowy.

### ***Rzeźba terenu***

Teren położony jest na rzędnych w granicach 5 m n.p.m, jego ukształtowanie jest płaskie. Na całym obszarze opracowania można mówić o przekształceniach rzeźby. Pierwotnie te zmiany następowały dla potrzeb polderowej gospodarki wodnej. W miarę rozwoju zabudowy zmiany ukształtowania polegały przede wszystkim na podwyższaniu terenu dla potrzeb budowlanych.

### ***Warunki gruntowo-wodne***

Utworki budujące powierzchniową warstwę reprezentowane są przez osady czwartorzędowe. Należą do nich głównie utworki plejstocenijskie pochodzenia lodowcowego oraz najmłodsze utworki holocenijskie. Dominują tutaj mułki, piaski i żwiry stożków napływowych.

Powierzchniowa warstwa gruntów została bardzo mocno przekształcona antropogenicznie. Grunty występujące na analizowanym terenie nadają się do bezpośredniego posadowienia.



*Fragm. szczeg. mapy geologicznej Polski, [www.geolog.pgi.gov.pl](http://www.geolog.pgi.gov.pl)*

W obrębie niziny deltowej wierzchnie warstwy podłoża budują utworki holocenijskie, zalegające na wodno-lodowcowych piaskach i żwirach stanowiących strop utworów plejstocenu. Przeciętna miąższość osadów holocenu w obrębie żuław Elbląskich wynosi ok. 20 m. Tworzą

je namuły organiczne, namuły organiczne piaszczyste, namuły organiczne z domieszką torfów lub przewarstwione piaskami drobnymi, gliny próchniczne oraz muły o składzie przeważnie glin pylastych, glin, glin piaszczystych i piasków gliniastych przewarstwionych piaskami pylastymi. Namuły wykazują konsystencję przeważnie miękkoplastyczną i plastyczną, zaś muły i gliny próchniczne – twardoplastyczną, rzadziej plastyczną. Generalnie należy przyjąć że w warstwie przypowierzchniowej zalegają grunty naturalne (mady na torfach oraz piaskach luźnych i słabo gliniastych) w części obszaru zaś grunty nasypowe o różnej miąższości.

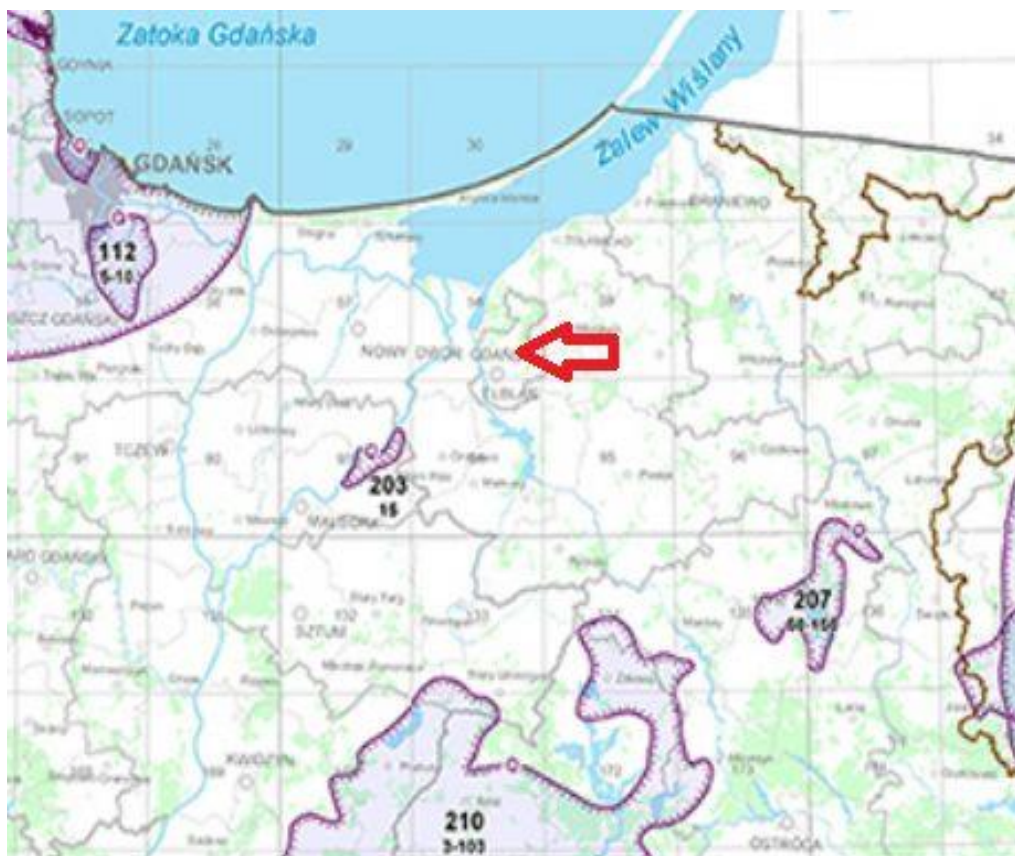
Swobodne zwierciadło pierwszego poziomu wód gruntowych zalega na głębokości od 0,7 m do 1,8 m p.p.t. 1-1,5 m. Możliwe jest występowanie wypływów i sączeń międzywarstwowych. Drenaż płytkich wód podziemnych odbywa się poprzez systemy melioracyjne odwadniane do cieków spływających z wysoczyzny w kierunku rzeki Elbląg (jeziora Druzno) lub w ramach gospodarki polderowej poprzez system rowów do Jeziora Druzno.

Zgodnie z informacjami Państwowego Instytutu Geologicznego część terenu może być zagrożona podtopieniami ze strony wód gruntowych.

Teren objęty analizami nie jest włączony w granice systemu Głównych Zbiorników Wód Podziemnych. W rejonie opracowania istnieje międzymorenowy GZWP 204 - Zbiornik Żuławy Elbląskie o zasobach 70 tys. m<sup>3</sup>/d, zalegający na głębokości 80 - 100 m p.p.t. W chwili obecnej wyłączony z użytkowania.

Pod względem hydrograficznym teren projektowanego planu położony jest w zlewni Rzeki Elbląg, poprzez system melioracyjny jest powiązany z polderem Nowe Pole i jeziorem Druzno. Spływ powierzchniowy odbywa się w kierunku południowo-wschodnim do sieci melioracji powierzchniowej.





### ***Gleba, elementy przyrody ożywionej***

Szata roślinna na obszarze opracowania jest w całości ukształtowana przez człowieka. Jej trzon stanowią zbiorowiska roślinne upraw rolnych i ogrodniczych lub zajmujące wieloletnie odłogi zbiorowiska ruderalne. Ta ostatnia grupa fitocenoz, mniejszymi lub większymi płatami utrzymuje się na terenie powojkowym.

W granicach obszaru opracowania dominują następujące grupy zieleni:

- zadrzewienie w otoczeniu ciągów komunikacyjnych, obiektów kubaturowych i ogrodzeń (głównie topole, klony, lipy kasztanowce)
- zespoły zieleni ozdobnej i użytkowej w otoczeniu zabudowy
- roślinność zielna pokrywająca powierzchnie zdegradowane

Cenne z przyrodniczego i krajobrazowego punktu widzenia są nasadzenia przydrożne oraz zieleń wojskowa na terenie powojkowym. Z punktu widzenia walorów przyrodniczych i krajobrazowych szaty roślinnej omawianego terenu należy uznać że ochronie powinny podlegać zespoły zadrzewień które stanowią cenny element krajobrazu łagodzący jego zaniedbany charakter. Istniejąca zieleń pełni także rolę sanitarną.

Obszar planu nie leży na trasie istotnych, dalekich powiązań przyrodniczych, zwłaszcza pomiędzy Żuławami a Wysoczyzną Elbląską. Obejmuje kilka znaczących barier, do których



należy przede wszystkim układ drogowy, szczególnie droga ekspresowa nr 7. Poprzez system odwadniający może jednak oddziaływać na hydrosystem jeziora Druzno a następnie na zlewnie wyższego rzędu.



Fragment ortofotomapy z zaznaczonymi granicami opracowania.

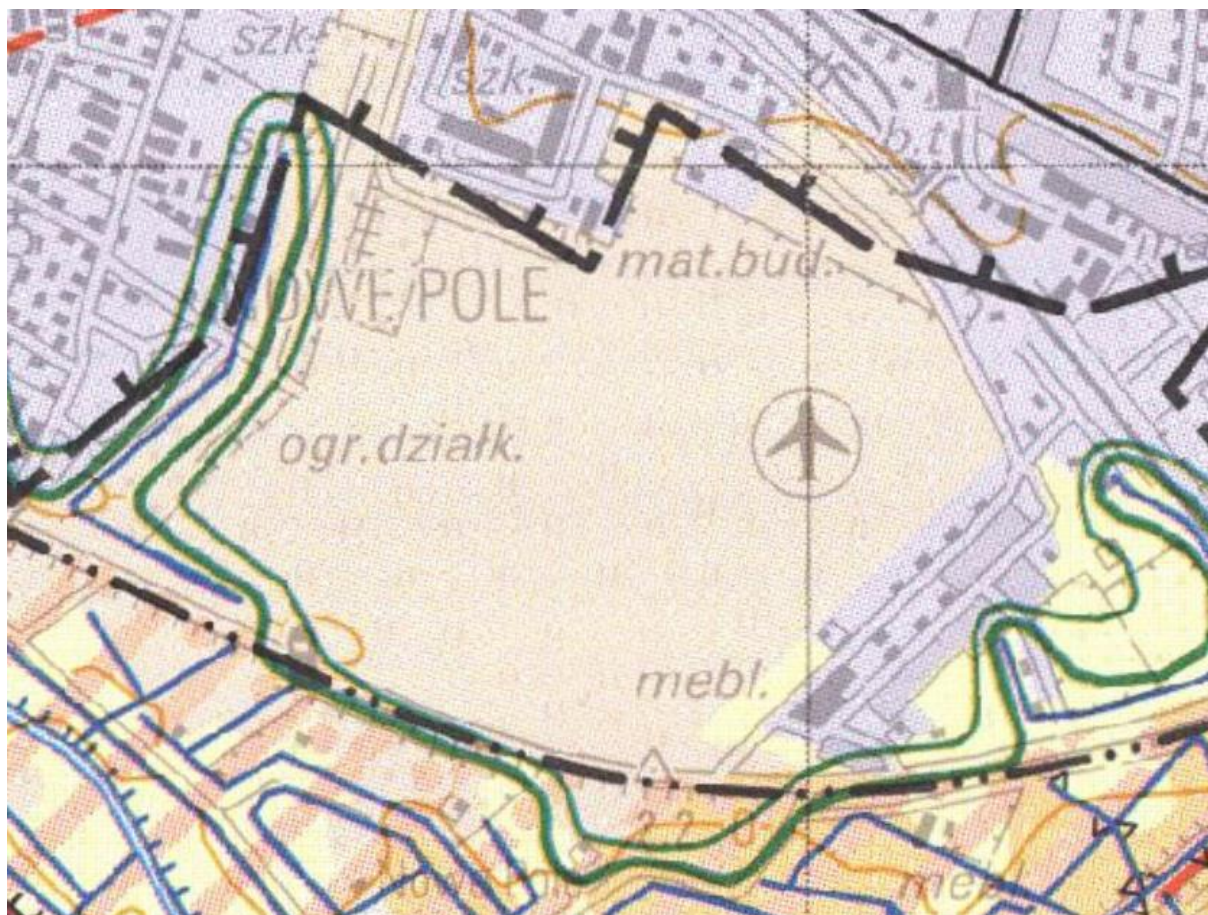
### **Gatunki chronione fauny i flory**

W roku 2013 zostało wykonane opracowanie inwentaryzacyjne składników fauny bezkręgowej, kręgowej (płazów, gadów i ssaków), flory naczyniowej i mikrobioty („flory” grzybów i porostów) objętych prawną ochroną bądź wymienionych w załącznikach Dyrektywy Rady Europejskiej.

Przeprowadzone prace pozwoliły stwierdzić iż w granicach opracowania brak jest zarówno gatunków objętych ochroną ścisłą i częściową na podstawie Rozporządzenia Ministra Środowiska z dnia 16 grudnia 2016r. w sprawie ochrony gatunkowej zwierząt (Dz.U. z dnia 28.12. 2016r, poz. 2183) i Rozporządzenia Ministra Środowiska z dnia 5.01.2012 r. w sprawie ochrony gatunkowej roślin (Dz. U. 2012 Nr 81), jak i gatunków ujętych w załącznikach Dyrektywy Rady 92/43/EWG z dnia 21.05.1992 r. w sprawie ochrony siedlisk naturalnych oraz dzikiej fauny i flory (Dz.Urz.WE L 206 z 22.7.1992, str. 7).

## ***Hydrografia***

Obszar planu znajduje się w zlewni bezpośredniej jeziora Druzno i rzeki Elbląg, w obrębie poloderu 58 Nowe Pole, rozdzielonego ona część miejską – północną i rolniczą- południową pasem drogi ekspresowej. Jest odwadniany siecią miejską, drenarską i otwartymi rowami na teren południowej części polderu z której woda za pomocą pomp jest kierowana do jeziora.



Wycinek mapy hydrograficznej analizowanego terenu, [www.geoportal.gov.pl](http://www.geoportal.gov.pl)

Obszar opracowania nie stanowi obszaru szczególnego zagrożenia powodzią ( raz na 100 lat) w rozumieniu ustawy Prawo Wodne.

## **Klimat lokalny, stan aerosanitarny, klimat akustyczny**

W rejonie Elbląga dominuje cyrkulacja strefowa powietrza, zwłaszcza zachodnia. Dominacja splotu mas powietrza z sektorów zachodnich (z terenu Żuław) zaznacza się najbardziej zimą i jesienią i wynosi 60%. Duży udział cyrkulacji powietrza zimą zaznacza się także z kierunku południowego (15%). Na przełomie wiosny i lata dominuje cyrkulacja powietrza z sektorów południowych (45%). Najbardziej masy powietrza splotują z kierunku

północnego, osiągając największe częstotliwości wiosną. Wiatry w skali makro dominują w rejonie Elbląga z sektorów: zachodniego i południowego. Zimą dominuje sektor południowy i wschodni. Wiosną zaznacza się przewaga wiatrów północnych i północno-wschodnich, zaś latem przeważają wiatry południowo-zachodnie i zachodnie. Wiatry południowo-zachodnie wieją najczęściej jesienią. Średnie prędkości wiatrów wahają się między 3 - 6 m/s. Wiatry silne (>10 m/s) występują do 55 dni w roku.

Ilość opadów jest uzależniona m. in. od ekspozycji terenu na wiatry zachodnie (deszczonośne). W Elblągu notuje się opad w ilości 657 mm (okres 1951-1994). Opady występują średnio przez 174,8 dni w roku (okres 1985-1994). Wilgotność względna waha się od 70-89% (średnio 80%). Najwyższe miesięczne wartości występują w listopadzie i grudniu. Średnio przez 124 dni w roku wilgotność względna przekracza 80 %, a więc jest duża (okres 1975-1994).

Średnia roczna temperatura powietrza wynosi w Elblągu 7,7°C. Najniższe temperatury notuje się w styczniu (-2,2°C), zaś najwyższe w lipcu (17,3°C). W roku notuje się 305 dni z temperaturą >0°C. Poniżej 0°C notuje się w Elblągu średnio 95 dni w roku (okres 1975- 94).

Obszar opracowania należy do suchych i dobrze przewietrzanych. Sprzyja temu przeważająca na obszarze planu ekspozycja zachodnia i południowa. Miejscem okresowej koncentracji zimnych mas powietrza będą doliny rzek.

Najbardziej aktualną na dzień sporządzenia niniejszego opracowania jest Roczna Ocena Jakości Powietrza w Województwie Warmińsko-Mazurskim, Raport Wojewódzki za rok 2022 który zawiera poniższe konkluzje:

- Roczna suma opadów atmosferycznych w 2022 w województwie warmińsko mazurskim wyniosła na stacjach w: Olsztynie 486,9 mm, Elblągu 699,2 mm, Kętrzynie 398,1 mm, w Mikołajkach 522,2 mm. Największą miesięczną sumę opadów zanotowane w sierpniu na stacji w Mikołajkach (113,4 mm), natomiast w marcu na stacji w Olsztynie i Elblągu nie zanotowano żadnego opadu atmosferycznego. Maksymalną dobową sumę opadów zaobserwowano na stacji w Elblągu, w lipcu (32,4 mm).
- Obszar województwa warmińsko-mazurskiego w klasyfikacji termicznej powietrza, w roku 2022 został skalsyfikowany jako bardzo ciepły. Średnia roczna temperatura na stacjach i posterunkach meteorologicznych zlokalizowanych w Olsztynie, Elblągu, Kętrzynie i Mikołajkach nie była zróżnicowana i wahała się od 8,4°C do 8,9°C. Najwyższą średnią miesięczną temperaturę w województwie odnotowano w sierpniu na



stacji w Kętrzynie (21,3°C). Najniższą średnią miesięczną temperaturę odnotowano w grudniu (-1,1°C), na stacji meteorologicznej zlokalizowanej w Elblągu. Absolutna temperatura maksymalna w województwie wynosiła 33,8°C (w lipcu), a absolutna temperatura minimalna wyniosła: — 11,8°C (w grudniu), obie wartości wystąpiły na stacji w Olsztynie. W odniesieniu do normy wieloletniej odchylenie średniej miesięcznej temperatury w sezonie letnim mieściło się w przedziale 1,2 °C do 1,6 °C, natomiast w okresie zimowym wynosiło ok. 1,5 °C. Najniższą średnią miesięczną temperaturę w roku 2022 w województwie Warmińsko Mazurskim odnotowano w grudniu (-1,1°C), na stacji meteorologicznej zlokalizowanej w Elblągu.

- Na terenie województwa warmińsko-mazurskiego w Mikołajkach odnotowano 1860,1 godzin słonecznych, w Elblągu 2146,4 godzin słonecznych, a w Kętrzynie 1867,7 godzin słonecznych.

Zanieczyszczenie środowiska atmosferycznego stanowią wszystkie substancje stałe, ciekłe lub gazowe, których udziały w powietrzu przekraczają średnią zawartość tych substancji w czystym powietrzu. Zanieczyszczenia powietrza są emitowane do atmosfery w wyniku działalności samej przyrody (emisja naturalna) lub w wyniku działalności ludzkiej (emisja antropogeniczna, na którą składa się emisja z działalności przemysłowej, z sektora bytowego oraz emisja komunikacyjna)

Ze względu na rodzaj źródła wyróżniamy:

- emisję punktową – zorganizowaną emisję powstającą w wyniku energetycznego spalania paliw i przemysłowych procesów technologicznych;
- emisję liniową (komunikacyjną) – pochodzącą z transportu samochodowego, kolejowego, wodnego i lotniczego;
- emisję powierzchniową – zanieczyszczenia komunalne pochodzące z palenisk domowych, gromadzenia i utylizacji ścieków i odpadów.

Na obszarze województwa warmińsko-mazurskiego zostały ustalone trzy strefy, w których co roku wykonywana jest ocena jakości powietrza. Jakość powietrza w Elblągu oceniana jest przez Wojewódzkiego Inspektora Ochrony Środowiska w ramach corocznej oceny strefy miasto Elbląg (PL 2802). Ocena jakości powietrza pod kątem ochrony zdrowia ludzi obejmuje analizę stężeń 12 wskaźników: dwutlenku siarki (SO<sub>2</sub>), dwutlenku azotu (NO<sub>2</sub>), tlenku węgla (CO), pyłu PM<sub>10</sub>, pyłu PM<sub>2,5</sub>, benzenu (C<sub>6</sub>H<sub>6</sub>), kadmu (Cd), niklu (Ni), ołowiu (Pb), arsenu (As) oraz benzo(a)pirenu w pyłe zawieszonym PM<sub>10</sub> i ozonu troposferycznego (O<sub>3</sub>).

W roku 2022 klasyfikacji dokonano oddzielnie dla każdego zanieczyszczenia i kryterium oceny, biorąc pod uwagę najwyższe stężenia zanieczyszczeń na obszarze podlegającym ocenie.

Na obszarze województwa warmińsko-mazurskiego, w ostatnich latach występuje niski poziom zanieczyszczenia powietrza (poniżej poziomów dopuszczalnych/docelowych) dla następujących substancji: dwutlenek siarki, benzen, tlenek węgla, dwutlenek azotu oraz oznaczane w pyłe zawieszonym PM10 metale: ołów, kadm, arsen i nikiel. Dla tych zanieczyszczeń, w ostatnim dziesięcioleciu, ani razu nie stwierdzono przekroczenia poziomów normatywnych, a strefy były klasyfikowane do klasy A.

Na podstawie klasyfikacji stref województwa warmińsko mazurskiego za rok 2022 stwierdzono potrzebę realizacji działań naprawczych mających na celu poprawę jakości powietrza ze względu na ochronę zdrowia ludzi dla strefy warmińsko-mazurskiej, która został zakwalifikowana do klasy C

ze względu na przekroczenie poziomu dopuszczalnego pyłu zawieszonego PM10 oraz poziomu docelowego benzo(a)pirenu. W przypadku pyłu zawieszonego PM10 w porównaniu z rokiem 2021

nastąpiła zmiana klasyfikacji strefy warmińsko-mazurskiej z A na C. Największym problemem w skali województwa warmińsko-mazurskiego są wysokie stężenia benzo(a)pirenu zawartego w pyłe zawieszonym PM10. Podobnie jak w latach poprzednich, wysokie wartości stężeń tego zanieczyszczenia rejestrowano w okresach grzewczych (styczeń — marzec, październik — grudzień). Przekroczenie średniorocznego poziomu docelowego B(a)P wystąpiło w 2022 r. na czterech z ośmiu stacji pomiarowych w województwie. Problem ten dotyczy głównie miast gminnych i powiatowych w województwie. Jako główną przyczynę przekroczeń wskazuje się „niską” emisję pochodzącą z indywidualnego ogrzewania budynków.

W ostatnim dziesięcioleciu na poszczególnych stacjach można zauważyć stopniową poprawę jakości powietrza pod względem poziomu zanieczyszczenia pyłem. Jednakże wysokie dobowe stężenia pyłu zawieszonego PM10 rejestrowane w sezonie grzewczym roku pozostają istotnym problemem. Na tle województwa w 2022 roku wyróżniło się Nowe Miasto Lubawskie, gdzie zarejestrowano najwyższe średnioroczne stężenie pyłu zawieszonego PM10 oraz zarejestrowano największą liczbę dni z przekroczeniami poziomu dopuszczalnego dla stężeń 24-godzinnych. Rok 2022 był pierwszym, w którym ocena jakości powietrza została wykonana w oparciu o pomiary ze stacji w Nowym Mieście Lubawskim były brane pod uwagę w ocenie (stacja została uruchomiona w kwietniu 2021 roku). Problem ponadnormatywnych stężeń pyłu

zawieszonego PM10 dotyczył w 2022 r. gmin zlokalizowanych na terenie powiatu nowomiejskiego tj. gmina Nowe Miasto Lubawskie (miejska i wiejska) oraz gmina Kurzętnik. W województwie warmińsko-mazurskim stężenie średnio roczne pyłu zawieszonego PM2,5 w okresie ostatnich dziesięciu lat ani razu nie zostało przekroczone.

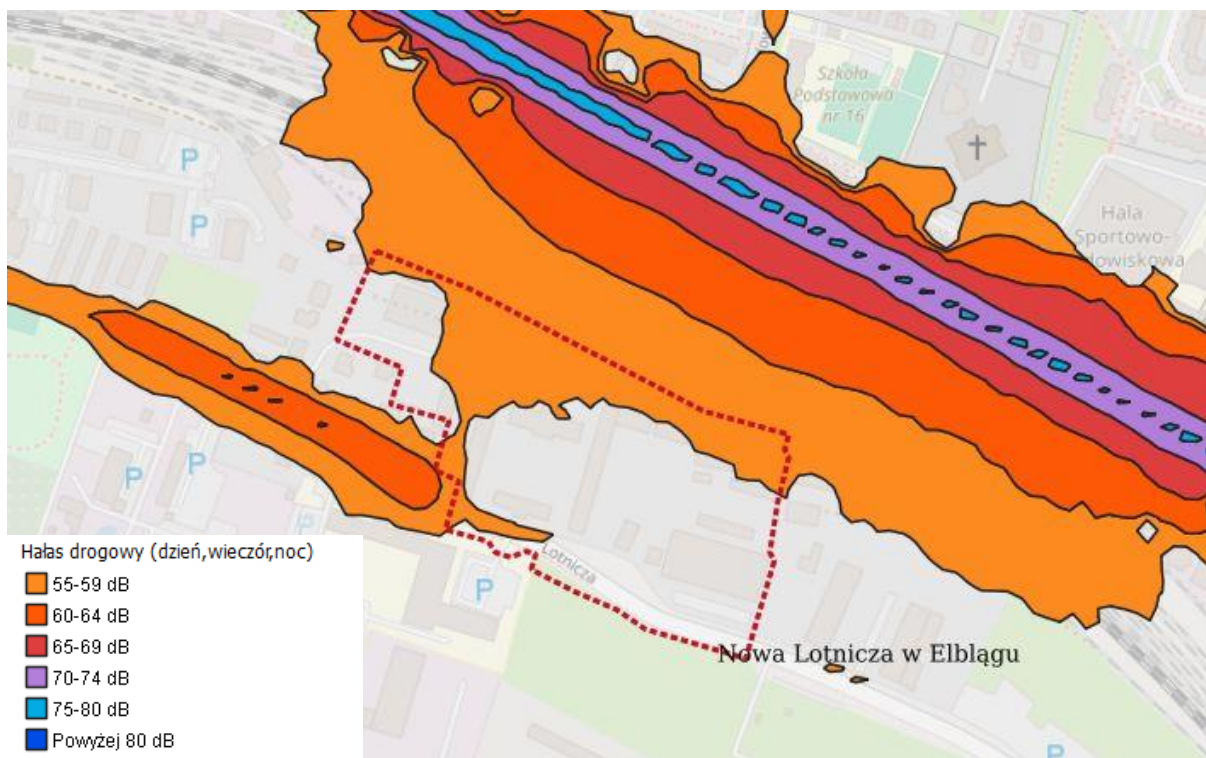
We wszystkich strefach województwa został przekroczony poziom celu długoterminowego ozonu ze względu na ochronę zdrowia ludzi — klasa D2. W sezonie letnim rejestrowany jest wzrost stężeń ozonu, spowodowany obecnością w atmosferze jego prekursorów oraz w dużej mierze warunkami meteorologicznymi. W 2022 r. w województwie warmińsko-mazurskim nie stwierdzono przekroczenia poziomu docelowego ozonu określonego dla kryterium ochrony zdrowia. Natomiast

podobnie jak w latach poprzednich, wystąpiło przekroczenie poziomu celu długoterminowego. W odniesieniu do kryterium ochrony roślin, w 2022 r. pomiary jakości powietrza oraz wyniki modelowania nie wykazały przekroczeń poziomów docelowych w województwie warmińsko-mazurskim. Natomiast, podobnie jak w roku ubiegłym został przekroczony poziom celu długoterminowego ozonu. Działania w zakresie poprawy jakości powietrza w województwie warmińsko-mazurskim są realizowane w ramach programów ochrony powietrza dla poszczególnych stref województwa.

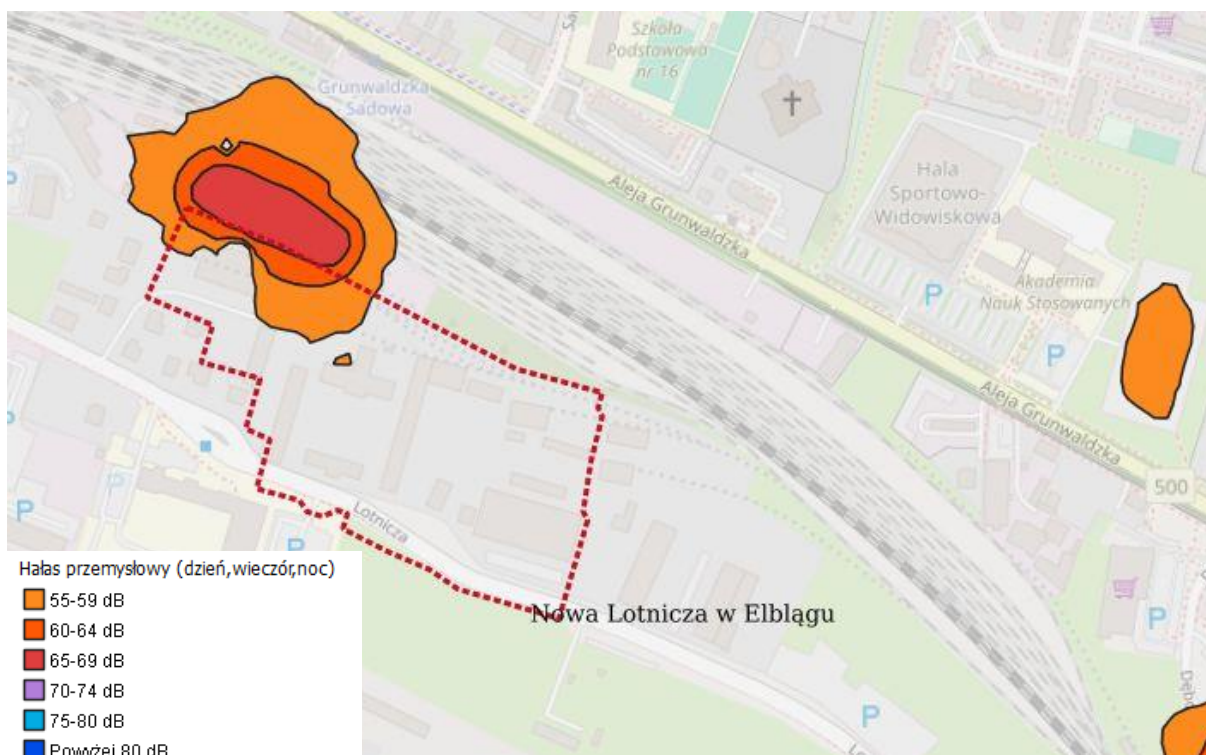
Emisja zanieczyszczeń na analizowanym terenie pochodzi głównie z terenów poza obszarem opracowania (bliskość terenu składu i przetwarzania złomu, bliskość terenów kolejowych). Projekt planu wyznacza ulicę wewnętrzną do terenu składowiska złomu. Emisja niezorganizowana może pochodzić z ruchu samochodów ulicy Lotniczej.

Miasto posiada aktualną mapę akustyczną z roku 2022 oraz Program ochrony przed hałasem dla miasta Elbląg. Głównym źródłem hałasu, którego uciążliwość jest odczuwalna przez największą grupę mieszkańców miasta Elbląga jest hałas drogowy.

Na terenie opracowania występuje zagrożenia hałasem drogowym i przemysłowym. W wyniku realizacji ustaleń planu mogą powstać nowe źródła hałasu. Na terenie opracowania nie przewiduje się terenów mieszkaniowych.



*Wycinek aktualnej mapy akustycznej Miasta Elbląg (hałas drogowy)*



*Wycinek aktualnej mapy akustycznej Miasta Elbląg (hałas przemysłowy)*

## 5. Prawna ochrona przyrody i krajobrazu

Obszar planu położony jest poza granicami obszarów chronionej przyrody i krajobrazu. Najbliżej położone obszary objęte formalną ochroną to:

- rezerwat Jezioro Drużno, oddalony o 1,3 km na południowy zachód,

- obszar chronionego krajobrazu Jeziora Drużno, oddalony o 1,2 km na południe,
- obszar specjalnej ochrony ptaków Jezioro Drużno PLB 280013 i specjalny obszar ochrony siedlisk Jezioro Drużno PLH 280008, oddalone o 1,3 km na południowy zachód,
- obszar chronionego Krajobrazu Wysoczyzny Elbląskiej Zachód, oddalony o 1,6 km na północ,
- Park Krajobrazowy Wysoczyzny Elbląskiej, oddalony o 2,5 km na północ.

W omawianym rejonie nie ma pomników przyrody ani obiektów przyrody wymagających takiej ochrony.

Poszczególne elementy środowiska przyrodniczego na obszarze opracowania są chronione poprzez następujące zapisy:

- naturalna rzeźba terenu – podlega ochronie prawnej na zasadach ogólnych określonych w ustawie Prawo ochrony środowiska (dział IV – Ochrona powierzchni ziemi).
- wody powierzchniowe – podlegają ochronie prawnej na zasadach ogólnych określonych w ustawie Prawo wodne (dział III – Ochrona wód).
- gleba – podlega ochronie na zasadach określonych w Ustawie o ochronie gruntów rolnych i leśnych.
- warunki aerosanitarnie i akustyczne – podlegają ochronie na zasadach ogólnych określonych w ustawie Prawo ochrony środowiska (dział II: Ochrona powietrza, dział V: Ochrona przed hałasem).

## **6. Ustalenia miejscowego planu zagospodarowania przestrzennego**

Zgodnie z uchwałą intencyjną przystępuje się do sporządzania planu celem dokonania regulacji planistycznych w zakresie przeznaczenia terenów (w tym część terenu, który w związku z decyzją Ministra Obrony Narodowej: RZI Nr 1676/12 z 20.03.2012 r. utracił status terenu zamkniętego) oraz zasad ich zabudowy i zagospodarowania

Projekt planu wyznacza:

- tereny zabudowy usługowej i/lub obiektów produkcyjnych, składów i magazynów
- tereny komunikacyjne



Zasady wprowadzone przez zapisy planistyczne:

- Teren objęty projektem znajduje się w strefie ograniczającej wysokość zabudowy, w tym budowli, urządzeń i ich wyposażenia oraz zagospodarowania, w tym obiektów naturalnych i zieleni w terenie, na podstawie dokumentacji rejestrowej lotniska z 28 sierpnia 2008 roku.
- Na obszarze objętym planem zabrania się budowy lub rozbudowy obiektów budowlanych sprzyjających występowaniu zwierząt stwarzających zagrożenie dla ruchu statków powietrznych oraz hodowania lub wypuszczania ptaków stwarzających zagrożenie dla ruchu statków powietrznych.
- zaopatrzenie w wodę, należy realizować w ramach systemów obsługujących miasto,
- ścieki sanitarne należy odprowadzać do zbiorczej kanalizacji sanitarnej
- działalność usługowa nie może powodować przekroczeń standardów środowiska, określonych w przepisach odrębnych ani być źródłem uciążliwych oddziaływań dla sąsiedniej zabudowy mieszkaniowej.

**Powyższy zapis ogranicza możliwość lokalizacji przedsięwzięć mogących zawsze znacząco oddziaływać na środowisko oraz przedsięwzięć mogących potencjalnie znacząco oddziaływać na środowisko**

**Ustalenia projektu planu są zgodne z polityką przestrzenną gminy.**

## **7. Prognoza wpływu ustaleń miejscowego planu zagospodarowania przestrzennego na środowisko**

Zapisy projektu zmiany planu zmieniają dotychczas ustalony zestaw dopuszczonych funkcji i przeznaczenia terenu wprowadzając zabudowę o charakterze produkcyjno-usługowym. Najprawdopodobniej powstaną nowe źródła emisji zanieczyszczeń. Może zwiększyć się zatem zakres przewidywanych dotychczas oddziaływań na środowisko, tak ilościowo, jak i jakościowo.

### **Etap realizacji ustaleń planu**

Na etapie realizacji zamierzeń planistycznych mogą nastąpić istotne ingerencje w środowisko w miejscach realizacji nowych obiektów i adaptacji starych. Skutki realizacji wymienionych inwestycji będą zależne od:

- szczegółowego rozpoznania geotechnicznego podłoża w rejonie budowy obiektów,
- stopnia uwzględnienia uwarunkowań środowiskowych w rozwiązaniach projektowych,
- organizacji i technologii prac budowlanych.

Nie przewiduje się jednak istotnego pogorszenia jakości środowiska wskutek prowadzenia prac budowlanych. Prace budowlane obszarach będą odbywały się w środowisku już znacznie przekształconym.

#### Powierzchnia ziemi, krajobraz, flora i fauna

Prognozowane przekształcenia środowiska przyrodniczego są w większości nieuniknione i mają typowy charakter dla terenów nowych inwestycji. Rozwój nowego zagospodarowania może doprowadzić do przekształceń powierzchni ziemi. Poważnym przekształceniem na etapie inwestycyjnym będzie wprowadzenie obiektów kubaturowych na terenie dotychczas niezabudowanym. Wprowadzenie funkcji przemysłowych i składowych może się przyczynić do wprowadzenia do podłoża z gruntami nasypowymi substancji odpadowych, w tym nieznanego pochodzenia, będących później źródłem zanieczyszczenia gruntu i wód podziemnych. Realizacja ustaleń planu nie przyczyni się do istotnych zmian krajobrazowych. Przekształcany teren jest w większości zabudowany i zagospodarowany. Ostateczne zmiany krajobrazowe zależne będą od standardu, formy architektonicznej zabudowy i staranności jej wykonania. Realizacja ustaleń planu zmieni charakter szaty roślinnej w jego granicach. Wstrzymana będzie sukcesja zbiorowisk ruderalnych oraz samosiewów drzew i krzewów. Powstaną elementy zieleni urządzonej.

#### Środowisko gruntowo-wodne

Ustalenia planu w zakresie gospodarowania wodami opadowymi, ściekami i odpadami stałymi pozwalają stwierdzić, że w wyniku realizacji założeń planu zagospodarowania przestrzennego minimalizuje zagrożenie zanieczyszczeniem wód powierzchniowych i gruntowych. Ustalenia projektu planu wskazują iż zaopatrzenie w wodę należy realizować w ramach systemów obsługujących miasto a ścieki sanitarne należy odprowadzać wyłącznie do zbiorczej kanalizacji sanitarnej

Prace budowlane i funkcjonowanie obiektów (także powierzchni komunikacyjnych) będą się wiązały z zanieczyszczeniami podłoża (np. substancjami ropopochodnymi) o niewielkim zasięgu, nie stanowiącymi zagrożenia dla wód podziemnych. Źródłem zanieczyszczenia może być funkcjonowanie parkingu i placów manewrowych przy obiektach przemysłowych i składowych

#### Stan sanitarny powietrza, klimat akustyczny

Ustalone przeznaczenie terenu może prowadzić do zwiększenia ilości źródeł emisji zanieczyszczeń powietrza, przede wszystkim z procesów technologicznych, zależnych od lokowanych na tym terenie przedsięwzięć. Źródłem zanieczyszczeń pyłowych może być

emisja zorganizowana z obiektów przemysłowych, a także emisja niezorganizowana z otwartych powierzchni składowych, placów manewrowych i parkingów. Mało istotne będą raczej zanieczyszczenia energetyczne, związane z ogrzewaniem obiektów. W wyniku realizacji ustaleń planu powstaną nowe obiekty kubaturowe, związane z działalnością produkcyjno-składową i usługową. Działalność produkcyjna oraz wzmożony ruch samochodowy będą nowym źródłem hałasu.

Na terenie objętym opracowanie nie jest obecnie lokowana ani planowana zabudowa akustycznie chroniona

#### Konflikty przestrzenne z zagospodarowaniem terenów sąsiednich

Regulacje planu nie będą stwarzały znacznych konfliktów przestrzennych z zagospodarowaniem terenów otaczających. Plan nie ingeruje w przestrzenny układ ciągów ekologicznych terenów ważnych przyrodniczo dla miasta.

#### **Oddziaływanie transgraniczne**

Miejsce lokalizacji planu jest położone z dala od brzegu morskiego i granic kraju. Ze względu na skalę dokumentu zasięg oddziaływania jego ustaleń będzie miał charakter lokalny. Nie istnieje więc zagrożenie przyszłym transgranicznym oddziaływaniem projektowanego dokumentu.

#### **Oddziaływanie na ludzi**

Biorąc pod uwagę sposób przeznaczenia i zagospodarowania terenów w granicach opracowania, a także uwzględniając opisany wpływ realizacji ustaleń zmiany planu na poszczególne komponenty środowiska przyrodniczego ocenia się, że ustalenia dokumentu nie powinny negatywnie oddziaływać na zdrowie i życie ludzi przebywających na obszarze opracowania ani w jego otoczeniu.

Główną przyczyną występowania okresowego dyskomfortu będą prace budowlane, związane z realizacją nowych obiektów produkcyjnych, składów i magazynów, a także towarzyszącej im infrastruktury technicznej. Na skutek prowadzonych prac budowlanych należy spodziewać się zwiększonej emisji hałasu, której źródłem będą maszyny i urządzenia budowlane, a także zwiększonej emisji gazowych i pyłowych, generowanych podczas prowadzenia prac ziemnych. Zatem ze względu na charakter wspomnianego oddziaływania (krótkotrwałe i chwilowe), nie przewiduje się jego istotnego wpływu na kształtowanie lokalnego klimatu akustycznego. Ponadto zasięg oddziaływania prowadzonych inwestycji budowlanych powinien zamykać się w granicy danej działki budowlanej (danego terenu). Reasumując, nie należy spodziewać się

niekorzystnego oddziaływania na ludzi, w związku ze zmianami dotychczasowego sposobu zagospodarowania terenów, jakie zostały zaproponowane w projekcie planu miejscowego.

W obszarze oddziaływania projektu planu miejscowego nie jest lokowana ani jest proponowana do lokalizacji zabudowa mieszkaniowa.

**Przewidywane znaczące oddziaływanie w tym oddziaływanie bezpośrednie, pośrednie, wtórne, skumulowane, krótkoterminowe, średnioterminowe i długoterminowe, stałe i chwilowe oraz pozytywne i negatywne na cele i przedmiot ochrony obszaru Natura 2000 oraz integrację tego obszaru, a także na środowisko**

Dla lepszego zrozumienia zakresu i skali oddziaływań projektowanych zmian planu na środowisko przyrodnicze przedstawiono je w postaci tabeli, przyjmując następującą skalę oddziaływań:

- + słabe korzystne oddziaływanie – zauważalne i odczuwalne oddziaływania pozytywne w skali lokalnej lub ponadlokalnej
- \* słabe negatywne oddziaływanie - oddziaływania powodujące uchwytne statystycznie zmiany w środowisku, lecz nie powodujące przekroczeń standardów jakości środowiska
- \*\* umiarkowane negatywne oddziaływanie, które powinny być metodami planistycznymi ograniczane
- \*\*\* negatywne znaczące oddziaływanie, które powinny być metodami planistycznymi ograniczane do poziomu umiarkowanego lub wymagają rozwiązań alternatywnych (zmiana lokalizacji, ograniczenie terenu lub intensywności zabudowy, ustalenie warunków brzegowych korzystania ze środowiska)

Elementy środowiska	Oddziaływania								
	wpływ				okres trwania			częstotliwość	
	bezpośrednie	pośrednie	wtórne	skumulowane	krótko-terminowe	średnio-terminowe	długo-terminowe	stałe	chwilowe
Różnorodność biologiczna									
Ludzie	*	*			*				*
Fauna	*						*	*	
Flora	*	+					*	*	
Wody	*	+			*		+	+	*
Powietrze	*							*	*
Powierzchnia ziemi i gleby	*				*		*	*	
Krajobraz	*						*	*	
Klimat									

Zasoby naturalne									
Dobra kultury/zabytki	+						+	+	
Obszar Natura 2000									

Dla elementów środowiska dla których nie określono wartości przyjmuje że takie oddziaływanie nie będzie występowało.

## 8. Metody analizy skutków realizacji postanowień planu

Zgodnie z art. 55 ust. 3 pkt. 5 ustawy z dnia 3 października 2008 r. o udostępnieniu informacji o środowisku i jego ochronie, udziale społeczeństwa w ochronie środowiska oraz o ocenach oddziaływania na środowisko oraz w celu uniknięcia powielania monitorowania w myśl zasady Dyrektywy 2001/42/WE w sprawie oceny wpływu niektórych planów i programów na środowisko wpływ ustaleń projektu tej zmiany planu na środowisko przyrodnicze w zakresie: jakości poszczególnych elementów przyrodniczych, dotrzymywaniu standardów jakości środowiska, obszarach występowania przekroczeń, występujących zmianach jakości elementów przyrodniczych i przyczynach tych zmian proponuje się prowadzić monitoring w ramach systemu Państwowego Monitoringu Środowiska. Monitoring stanu środowiska powinien być koordynowany przez organy Inspekcji Ochrony Środowiska, a sieć pomiarowa stanu środowiska powinna być prowadzona głównie przez organy Inspekcji Ochrony Środowiska oraz Inspekcji Sanitarnej.

Metodą analizy i oceny skutków realizacji postanowień projektu planu jest m.in. ocena aktualności aktów planowania przestrzennego przez prezydenta miasta wynikająca z zapisów ustawy z dnia 27 marca 2003 r. o planowaniu i zagospodarowaniu przestrzennym. Ocenę aktualności studium i planów sporządza się co najmniej raz w czasie trwania kadencji rady, a co za tym idzie z tą samą częstotliwością konieczne jest przeprowadzenie analizy i oceny wpływów realizacji na środowisko przyrodnicze, kulturowe i ludzi.

## 9. Kompensacja przyrodnicza, rozwiązania alternatywne

Jednym z fundamentalnych założeń ochrony środowiska jest przeciwdziałanie zanieczyszczeniom środowiska oraz racjonalne kształtowanie środowiska i gospodarowanie zasobami środowiska zgodnie z zasadą zrównoważonego rozwoju zgodnie z art. 3 ust. 13 ustawy z dnia 27 kwietnia 2001r. Prawo ochrony środowiska. W przypadku, gdy nie jest możliwe zapobieżenie zanieczyszczeniu, należy ograniczyć negatywne oddziaływania na środowisko, a w szczególnych przypadkach obowiązkiem danego podmiotu jest kompensacja przyrodnicza. Zgodnie z art. 3 ust. 8 ustawy z dnia 27 kwietnia 2001 r. Prawo ochrony

środowiska pod pojęciem kompensacji przyrodniczej rozumie się zespół działań obejmujących w szczególności roboty budowlane, roboty ziemne, rekultywację gleby, zalesianie, zadrzewianie lub tworzenie skupień roślinności, prowadzących do przywrócenia równowagi przyrodniczej na danym terenie, wyrównania szkód dokonanych w środowisku przez realizację przedsięwzięcia i zachowanie walorów krajobrazowych. Podkreślić należy, że jak wynika z art. 75 ust. 3 tej ustawy, naprawienie wyrządzonych szkód, a w szczególności kompensację przyrodniczą należy dokonywać wówczas, gdy ochrona elementów przyrodniczych nie jest możliwa. Natomiast w świetle ustawy z dnia 16 kwietnia 2004 r. o ochronie przyrody przesłanką kompensacji przyrodniczej jest realizacja planu lub działań mogących znacząco negatywnie oddziaływać na cele ochrony obszaru Natura 2000 lub obszary znajdujące się na liście, o której mowa w art. 27 ust. 3 pkt 1, a jej wykonywanie ma na celu zapewnienie spójności i właściwego funkcjonowania obszarów Natura 2000 (art. 34).

Zgodnie z ustawą o udostępnieniu informacji o środowisku (...) znaczącym negatywnym oddziaływaniu na obszar Natura 2000 – rozumie się przez to oddziaływanie na cele ochrony obszaru Natura 2000, w tym w szczególności działania mogące:

- a) pogorszyć stan siedlisk przyrodniczych lub siedlisk gatunków roślin i zwierząt, dla których ochrony został wyznaczony obszar Natura 2000, lub
- b) wpłynąć negatywnie na gatunki, dla których ochrony został wyznaczony obszar Natura 2000, lub
- c) pogorszyć integralność obszaru Natura 2000 lub jego powiązania z innymi obszarami.

Analizowany projekt miejscowego planu zagospodarowania przestrzennego nie zawiera rozwiązań stanowiących kompensację przyrodniczą. Rozwiązania zawarte w projekcie dokumentu mogą wpłynąć na funkcjonowanie i integralność systemu przyrodniczego miasta. Nie przewiduje się jednak aby ustalenia dokumentu były źródłem negatywnego oddziaływania na obszary ochrony natura 2000 oraz integralność tego obszaru.

Zgodnie z art. 51 ust. 2 pkt. 3 b ustawy z dnia 3 października 2008 r. o udostępnieniu informacji o środowisku i jego ochronie, udziale społeczeństwa w ochronie środowiska oraz o ocenach oddziaływania na środowisko, rozwiązania alternatywne do rozwiązań zawartych w projektowanym dokumencie przedstawia się wówczas, gdy wynika to z potrzeby ochrony obszaru Natura 2000 i jego integralności. Z analizy dostępnych dokumentów i materiałów planistycznych wynika, że kierunki zagospodarowania przestrzennego określone w projekcie planu miejscowego, nie będą oddziaływały znacząco negatywnie na obszar Natura 2000, dlatego też nie przedstawia się w tym zakresie rozwiązań alternatywnych.

## **10. Potencjalne zmiany istniejącego stanu środowiska w przypadku braku realizacji niniejszego projektu planu miejscowego**

Zgodnie z ustawą z dnia 27 marca 2003 r. o planowaniu i zagospodarowaniu przestrzennym uchwalenie planu miejscowego ma na celu wprowadzenie ładu przestrzennego zdefiniowanego jako „takie ukształtowanie przestrzeni, które tworzy harmonijną całość oraz uwzględnia w uporządkowanych relacjach wszelkie uwarunkowania i wymagania funkcjonalne, społeczno-gospodarcze, środowiskowe, kulturowe oraz kompozycyjno-estetyczne”. Objawami braku ładu przestrzennego jest na przykład skomplikowany i niewygodny dojazd do obiektów budowlanych, usytuowanie obok siebie obiektów uciążliwych względem siebie, nieekonomiczne i rozrzutne gospodarowanie przestrzenią, a co za tym idzie wzrost kosztów funkcjonowania przedsiębiorstw, ograniczenie możliwości rozwoju gospodarczego, ograniczenie możliwości zabudowy spowodowane przypadkowymi i nie pasującymi do siebie inwestycjami. Należy podkreślić, że ład przestrzenny jest realizacją rozwoju zrównoważonego w przestrzeni.

W przypadku braku realizacji przedmiotowego projektu planu obszar będzie użytkowany w dotychczasowy sposób lub zostanie zagospodarowany zgodnie z ustaleniami obowiązującego obecnie miejscowego planu zagospodarowania przestrzennego tj.:

- miejscowego planu zagospodarowania przestrzennego rejonu ulicy Lotniczej w Elblągu, zatwierdzonego uchwałą Nr IV/63/2003 Rady Miejskiej w Elblągu z dnia 27.02.2003 r.

## **11. Zgodność z przepisami dotyczącymi zabezpieczenia wartości przyrodniczych i kulturowych oraz wskazaniem opracowania ekofizjograficznego**

Ustalenia projektu planu realizują zasady ochrony wartości kulturowych przyrodniczych, sformułowane w studium uwarunkowań i kierunków zagospodarowania przestrzennego miasta oraz programie ochrony środowiska dla Miasta Elbląga.

Ustalenia planu uwzględniają wnioski zawarte w opracowaniu ekofizjograficznym .

## 10. Wnioski

- Zapisy projektu planu zmieniają dotychczasowe użytkowanie części terenów. Przeznaczenie terenów niezagospodarowanych lub zagospodarowanych inaczej pod nowe funkcje zabudowy może spowodować zwiększeniem obciążeń środowiska związanych z emisją zanieczyszczeń do powietrza, produkcją ścieków, wytwarzaniem odpadów.
- Realizacja ustaleń planu zmieni charakter szaty roślinnej w jego granicach. Wraz ze wzrostem zasięgu i intensywności zabudowy zmniejszy się udział obecnej roślinności, a zwiększy się udział zieleni urządzonej oraz terenów nieprzepuszczalnych.
- Charakter okresowy będą miały skutki prac budowlanych i pozostaną bez istotnego znaczenia dla ogólnej jakości środowiska analizowanej części Elbląga.
- Ograniczeniu wpływu funkcjonowania nowego zagospodarowania na powierzchnię ziemi, wody powierzchniowe i podziemne będzie sprzyjało wykorzystanie do odprowadzania ścieków (w tym zanieczyszczonych wód opadowych i roztopowych) wyłącznie sieci infrastruktury miejskiej.
- Nie przewiduje się zmiany w ukształtowaniu terenu
- Ustalenia planu nie wpłyną znacząco negatywnie na funkcjonowanie lokalnych i ponadlokalnych powiązań przyrodniczych. Nie będzie miała wpływu na warunki ochrony obszarów chronionej przyrody, w tym sieci Natura 2000.
- Zapisy planu wskazują obiekty objęte ochroną konserwatorską na podstawie wpisu do wojewódzkiego rejestru zabytków, wobec którego postępowanie określają przepisy odrębne
- Regulacje planu nie będą stwarzały znacznych konfliktów przestrzennych z zagospodarowaniem terenów otaczających.
- Ustalenia projektu planu realizują zasady sformułowane w studium uwarunkowań i kierunków zagospodarowania przestrzennego miasta nie są sprzeczne także z kierunkiem kształtowania nowych funkcji zawartym w opracowaniu ekofizjograficznym i nie kolidują z innymi przepisami dotyczącymi zabezpieczenia zasobów i jakości środowiska.
- Skutki realizacji ustaleń planu dla jakości środowiska miasta będą kontrolowane w drodze procedur państwowego monitoringu środowiska.
- Nie ma podstaw do podejmowania przyrodniczej kompensacji skutków realizacji ustaleń planu

W trakcie realizacji przyszłych założeń inwestycyjnych na terenie objętym projektem planu należy pamiętać, aby:

- w czasie prowadzenia prac budowlanych należy prowadzić właściwą gospodarkę



odpadami tj.: zapewnić odpowiednią ilość pojemników na odpady, prowadzić segregację odpadów ze szczególnym uwzględnieniem odpadów niebezpiecznych.

- W celu zminimalizowania oddziaływania planowanej zabudowy, niezbędnym będzie zachowanie poniższych warunków:
- odpady wytworzone podczas realizacji zabudowy w miarę możliwości należy zagospodarować we własnym zakresie, a w przypadku braku takiej możliwości przekazać je podmiotom posiadającym odpowiednie uregulowania prawne w zakresie gospodarki odpadami,
- ziemię pochodzącą z wykonanych wykopów należy wykorzystać w miejscu realizacji inwestycji w możliwie jak największym stopniu, natomiast w przypadku nadmiaru ziemi z wykopów należy ją zagospodarować zgodnie z przepisami ustawy o odpadach,
- w przypadku konieczności magazynowania odpadów i materiałów budowlanych w miejscu realizacji zabudowy, należy zadbać o ich zabezpieczenie przed możliwością rozmoczenia (np. z powodu niesprzyjających warunków atmosferycznych) oraz przed możliwością spływu wymytych z nich substancji do środowiska gruntowo-wodnego,
- w przypadku wytworzenia odpadów niebezpiecznych, należy zapewnić sposób ich bezpiecznego magazynowania dla środowiska oraz transport, który powinien odbywać się zgodnie z przepisami ustawy z dnia 19 sierpnia 2011 r. o przewozie towarów niebezpiecznych
- Plac budowy należy zabezpieczyć w taki sposób, aby zwierzęta nie wchodziły na teren objęty pracami i aby zminimalizować możliwość ich uwięzienia.
- Prace budowlane powinny być prowadzone zgodnie z założeniami dobrych praktyk tj.: właściwa organizacja i lokalizacja zaplecza technicznego budowy, stosowanie technik i technologii minimalizujących uciążliwości środowiskowe (stosowanie maszyn i urządzeń sprawnych technicznie i spełniające obowiązujące standardy), przestrzeganie przepisów BHP i przeciwpożarowych, uporządkowanie i zrekultywowanie zajętego terenu po zakończeniu prac budowlanych itp.
- Na czas prowadzonych prac budowlanych należy zastosować bezodpływowe kontenery sanitarne na ścieki bytowe

Przy właściwej realizacji ustaleń projektu planu nie przewiduje się jego znaczącego negatywnego oddziaływania na środowisko oraz powstawania w przyszłości sytuacji problemowych.

PAŃSTWOWY POWIATOWY  
INSPEKTOR SANITARNY  
dla MIASTA I POWIATU ELBLĄG  
82-200 ELBLĄG, ul. Kołwiewicka 195  
☎ 85 232 74 31 ☎ 85 232 92 60

ZNS.9022.1.8.2023.RG.1

800 UN Elbląg  
Rejestr plan i spraw  
PISMO PRZYCHODZĄCE  
  
Numer pisma: 76923/2023  
Wpłynęło: 03-10-2023

AD 05.10.23  
40  
Elbląg, 03.10.2023 r.



DUIT 04 PAŹ. 2023  
*(Handwritten signature)*

### OPINIA SANITARNA

Na podstawie art. 3 pkt 1 ustawy z dnia 14 marca 1985 r. o Państwowej Inspekcji Sanitarnej (tj. Dz.U. 2023 poz. 338 z późn. zm.) i art. 46 ust. 1 pkt 1, art. 53 i art. 58 ustawy z dnia 3 października 2008 r. o udostępnieniu informacji o środowisku i jego ochronie, udziale społeczeństwa w ochronie środowiska oraz o ocenach oddziaływania na środowisko (tj. Dz.U. 2023 poz. 1094 z późn. zm.) po zapoznaniu się z wnioskiem przedłożonym przez Prezydenta Miasta Elbląg znak: DUA-P.6721.3.2023.AD z dnia 20.09.2023 r. (data wpływu: 22.09.2023 r.) w sprawie uzgodnienia zakresu i stopnia szczegółowości informacji wymaganych w prognozie oddziaływania na środowisko dla projektu miejscowego planu zagospodarowania przestrzennego obszaru Nowa Lotnicza w Elblągu.

### Państwowy Powiatowy Inspektor Sanitarny w Elblągu

uzgadnia pozytywnie zaproponowany zakres i stopień szczegółowości informacji wymaganych w prognozie oddziaływania na środowisko dla projektu miejscowego planu zagospodarowania przestrzennego obszaru Nowa Lotnicza w Elblągu.

### UZASADNIENIE

Prezydent Miasta Elbląg pismem znak: DUA-P.6721.3.2023.AD z dnia 20.09.2023 r. (data wpływu: 22.09.2023 r.) zwrócił się do Państwowego Powiatowego Inspektora Sanitarnego w Elblągu z wnioskiem o uzgodnienie przedłożonego zakresu i stopnia szczegółowości informacji wymaganych w prognozie oddziaływania na środowisko dla projektu miejscowego planu zagospodarowania przestrzennego obszaru Nowa Lotnicza w Elblągu.

Miejscowy plan zagospodarowania przestrzennego stanowi dokument, o którym mowa w art. 46 ust. 1 ustawy z dnia 3 października 2008 r. o udostępnieniu informacji o środowisku i jego ochronie, udziale społeczeństwa w ochronie środowiska oraz o ocenach oddziaływania na środowisko (tj. Dz.U. 2023 poz. 1094 z późn. zm.) wymagający przeprowadzenia strategicznej oceny oddziaływania na środowisko, w tym sporządzenia prognozy oddziaływania na środowisko (art. 51 ust. 1 ww. ustawy). Na podstawie art. 53 w związku z art. 58 ww. ustawy, organ opracowujący projekt miejscowego planu zagospodarowania przestrzennego uzgadnia zakres i stopień szczegółowości informacji wymaganych w prognozie oddziaływania na środowisko m.in. z państwowym powiatowym inspektorem sanitarnym. Z uwagi na lokalizację obszaru objętego planem, właściwym miejscowo w przedmiotowej sprawie jest Państwowy Powiatowy Inspektor Sanitarny w Elblągu.

W ocenie Państwowego Powiatowego Inspektora Sanitarnego w Elblągu sporządzenie prognozy oddziaływania na środowisko dla projektu miejscowego planu zagospodarowania przestrzennego obszaru Nowa Lotnicza w Elblągu zgodnie z przedłożonym zakresem tj. zawierającej informacje określone w art. 51 ustawy z dnia 3 października 2008 r. o udostępnieniu informacji o środowisku i jego ochronie, udziale społeczeństwa w ochronie środowiska oraz o ocenach oddziaływania na środowisko (tj. Dz.U. 2023 poz. 1094 z późn. zm.) pozwoli na pełną analizę dokumentu w aspekcie wymogów higieniczno-sanitarnych i zdrowotnych.

PAŃSTWOWY POWIATOWY  
INSPEKTOR SANITARNY  
w Elblągu  
*Bluma Szymon*  
mgr Anna Kozłowska

#### Otrzymuje:

1. Prezydent Miasta Elbląg (e-PUAP)
2. aa

#### Do wiadomości:

1. Warmińsko-Mazurski Państwowy Wojewódzki Inspektor Sanitarny,  
ul. Żołnierska 16, 10-561 Olsztyn (poczta elektroniczna)



Elbląg, 10 października 2023 r.

WSTE.411.31.2023.MB

AD 13.10.23  
S.

**Prezydent Miasta Elbląg**  
**ul. Łączności 1**  
**82-300 Elbląg**

Na podstawie art. 53 ustawy z dnia 3 października 2008 r. o udostępnianiu informacji o środowisku i jego ochronie, udziale społeczeństwa w ochronie środowiska oraz o ocenach oddziaływania na środowisko (Dz. U. z 2023 r. poz. 1094 ze zm.) w związku z wnioskiem Prezydenta Miasta Elbląg znak: DUA-P.6721.3.2023.AD z dnia 20 września 2023 r. (data wpływu: 22 września 2023 r.)

#### Uzgadniam

zakres i stopień szczegółowości informacji wymaganych w prognozie oddziaływania na środowisko dla projektu miejscowego planu zagospodarowania przestrzennego obszaru Nowa Lotnicza w Elblągu, który będzie realizowany w oparciu o uchwałę Nr XXIX/863/2023 Rady Miejskiej w Elblągu z dnia 9 marca 2023 r., zgodny z wymaganiami art. 51 ust. 2 ww. ustawy.

Przedmiotowy teren położony jest poza formami ochrony przyrody, o których mowa w ustawie z dnia 16 kwietnia 2004 r. o ochronie przyrody (Dz. U. z 2023 r. poz. 1336 ze zm.).

Prognoza oddziaływania na środowisko musi uwzględnić wszystkie uwarunkowania wynikające z istniejącego zagospodarowania terenu oraz zawierać ocenę wpływu ustaleń dokumentu na formy ochrony przyrody znajdujące się w obszarze jego oddziaływania.

W prognozie należy zawrzeć między innymi opis projektu planu, wskazując na czym ma polegać zmiana funkcji terenu w stosunku do obecnego zagospodarowania. Prognoza powinna zawierać pełen zakres wymagań określony w przywołanym artykule. Jeśli którykolwiek z wymaganych punktów nie dotyczy opracowywanego dokumentu, należy w prognozie dokonać tzw. wypełnienia negatywnego z podaniem uzasadnienia.

Na etapie strategicznej oceny oddziaływania na środowisko należy określić skutki realizacji projektowanego dokumentu na wszystkie elementy środowiska. Przeanalizować i ocenić przewidywane znaczące oddziaływania, w tym oddziaływania bezpośrednie, pośrednie, wtórne, skumulowane, krótkoterminowe, średnioterminowe i długoterminowe, stałe i chwilowe oraz pozytywne i negatywne. W związku z powyższym w prognozie należy przedstawić rozwiązania mające na celu zapobieganie, ograniczanie lub kompensację przyrodniczą negatywnych oddziaływań na środowisko mogących być rezultatem realizacji projektowanego dokumentu, w szczególności na cele i przedmiot ochrony obszarów prawnie chronionych.

Ponadto, w przedmiotowej prognozie, w zakresie analizy stanu środowiska należy:

- zinterpretować walory krajobrazowe i kulturowe obszaru;
- dokonać identyfikacji występowania gatunków fauny i flory, siedlisk przyrodniczych, korytarzy ekologicznych;
- dokonać analizy wpływu realizacji ustaleń dokumentu na stwierdzone rośliny i zwierzęta z uwzględnieniem zagrożeń dla poszczególnych gatunków;



Systemy wyznacznik EMAS - zarządzany przez: Urząd Miejski w Elblągu, ul. Łączności 1, 82-300 Elbląg, tel. 55 237 45 19, fax: 55 237 45 80, e-mail: biuro@elblag.gov.pl, www.elblag.gov.pl



- dokonać oceny wpływu planowanego sposobu zagospodarowania i użytkowania terenu na stwierdzone siedliska przyrodnicze, korytarze ekologiczne, trasy migracji zwierząt, ekosystemy wodne;
- dokonać identyfikacji terenów zadrzewionych i wykazać, czy realizacja postanowień planu będzie wiązała się z wycinką drzew lub krzewów (ilość drzew przeznaczonych do usunięcia, gatunek, wiek);
- określić jakość środowiska, zidentyfikować jego zagrożenia oraz źródła tych zagrożeń;
- ocenić potencjalne zagrożenia zanieczyszczeniami ropopochodnymi, zarówno na etapie realizacji postanowień planu, jak również na etapie eksploatacji obiektów i urządzeń;
- ocenić wpływ realizacji postanowień dokumentu na stan powietrza atmosferycznego;
- ocenić wpływ realizacji postanowień planu na klimat akustyczny.

W prognozie należy przedstawić wyniki inwentaryzacji przyrodniczej, obejmującej teren objęty planem miejscowym. Przedłożone wyniki oraz analiza i prognoza wpływu ustaleń dokumentu na środowisko mogą być oparte na dostępnej dokumentacji, np. aktualnym opracowaniu ekofizjograficznym, sporządzanym na potrzeby prac planistycznych (studium, miejscowe plany zagospodarowania przestrzennego). Opracowanie to powinno zostać wykonane na podstawie dostępnych danych literaturowych, wyników screeningu, a także innych badań terenowych, które zostały już wykonane na tym etapie, pod warunkiem, że opracowania te są aktualne.

Analizując wszystkie ww. kwestie należy uwzględnić oddziaływanie skumulowane przedmiotowego planu z innymi dokumentami planistycznymi oraz powiązania z innymi funkcjonującymi opracowaniami planistycznymi na różnych szczeblach (krajowym, wojewódzkim, powiatowym i gminnym). Podkreślić należy, że organ opracowujący projekt dokumentu jest zobowiązany zapewnić równoległe prowadzenie prac nad projektem planu oraz nad prognozą, której wyniki powinny na bieżąco wpływać na decyzje planistyczne, co pozwoli na przyjęcie właściwych rozwiązań oraz uniknięcie konfliktów społecznych w związku z prowadzonymi inwestycjami na płaszczyźnie funkcjonalno-przestrzennej i ekologicznej.

Prognoza powinna wykazać, że projekt dokumentu uwzględnia zasady zrównoważonego rozwoju, warunki równowagi przyrodniczej i racjonalnej gospodarki zasobami środowiska. Prognoza powinna zawierać konkretne wnioski, które powinny zostać wzięte pod uwagę przy formułowaniu ostatecznej wersji planu.

**Zgodnie z art. 52 ust. 1 ww. ustawy o udostępnianiu informacji o środowisku (...), informacje zawarte w prognozie oddziaływania na środowisko powinny być opracowane stosownie do stanu współczesnej wiedzy i metod oceny przez osoby spełniające wymagania określone w art. 74a ust. 2 cytowanej ustawy.**

Projekt niniejszego miejscowego planu zagospodarowania przestrzennego wymaga zaopiniowania w trybie art. 57 ust. 1 pkt 2 ustawy z 3 października 2008 r. o udostępnianiu informacji o środowisku i jego ochronie, udziale społeczeństwa w ochronie środowiska oraz o ocenach oddziaływania na środowisko, w związku z art. 17 pkt 6 lit. a tiret trzecie ustawy z dnia 27 marca 2003 r. o planowaniu i zagospodarowaniu przestrzennym (Dz. U. z 2023 r. poz. 977 ze zm.).

Z up. REGIONALNEGO DYREKTORA OCHRONY ŚRODOWISKA  
W OLSZTYNIE

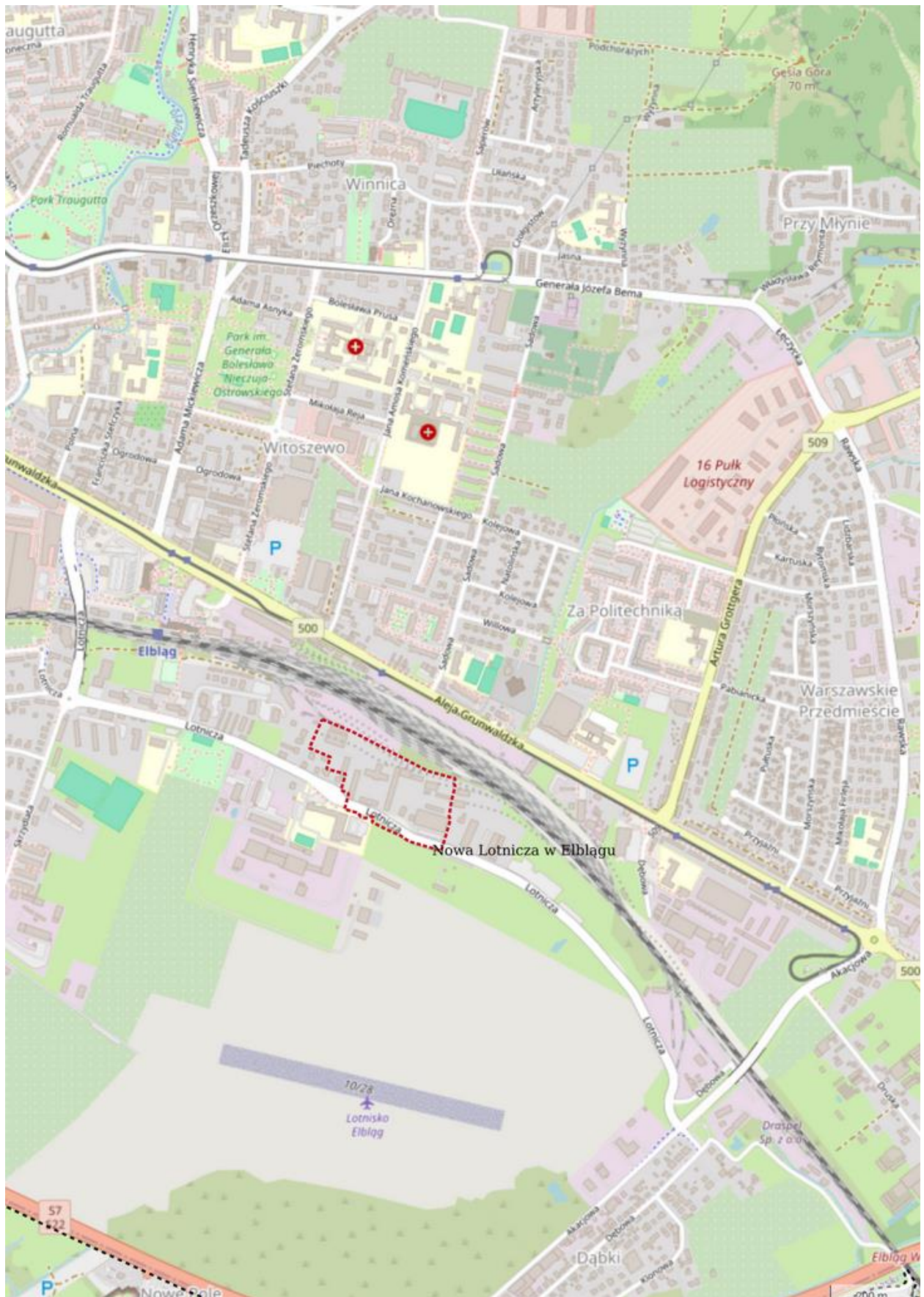
Beata Olkowska-Woźniak  
Główny Specjalista

w Wydziale Spraw Terenowych I

(podpisano kwalifikowanym podpisem elektronicznym)

Otrzymują:

1. Adresat (za zwrotnym potwierdzeniem przez e-PU/AP)
2. A/a



Mapa: Położenie obszaru planu (1:10 000)