



Laboratorium EMVO Sp. J. Urbański, Pawelak  
ul. Jasna 1  
00-013 Warszawa

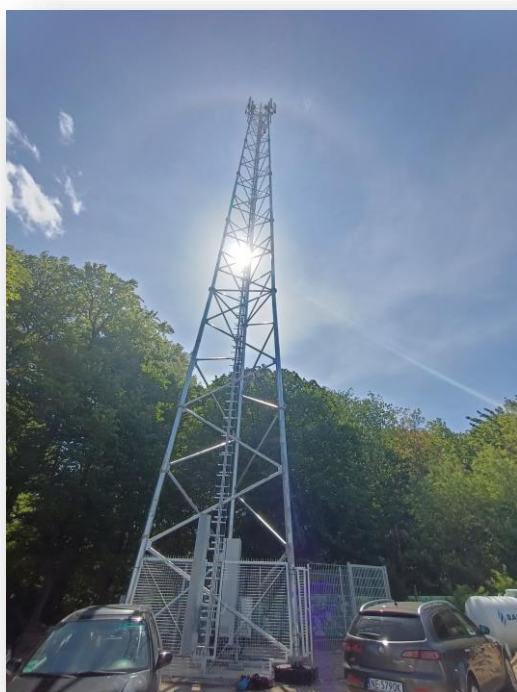
tel. +48 22 780 29 64

e-mail: [laboratorium@emvo.pl](mailto:laboratorium@emvo.pl)



AB 1630

## Sprawozdanie z pomiarów pól elektromagnetycznych - środowisko nr 11/05/OŚ/2024 – P4



Nr i nazwa stacji	ELB0029A	
Adres	Elbląg, Łęczycka, dz. nr 22/20, pow. Elbląg, woj. warmińsko-mazurskie	
Opracowanie	Martyna Karczmarczyk	Specjalista ds. pomiarów
Autoryzacja	Andrzej Urbański	Kierownik Laboratorium
Podpis		
Data	2024-05-08	

„Bez pisemnej zgody Laboratorium niniejsze sprawozdanie nie może być powielane inaczej, jak tylko w całości. Ponadto wyniki dotyczą tylko badanych obiektów przywołanych w niniejszym sprawozdaniu z badań”

## Spis treści

1. Informacje ogólne.....	3
2. Podstawa prawna. ....	3
3. Opis pomiarów .....	3
4. Zróżnicowanie dopuszczalne poziomy pól elektro magnetycznych. ....	5
5. Charakterystyka źródeł PEM. ....	5
6. Wyniki pomiarów.....	5
7. Stwierdzenie zgodności .....	6
8. Oświadczenie. ....	7
9. Spis załączników. ....	7

## 1. Informacje ogólne.

Zleceniodawca – podmiot udzielający informacje	P4 sp. z o.o., ul. Wynałazek 1, 02-677 Warszawa
Istotne informacje dostarczone przez klienta	komplet informacji niezbędnych do wykonania pomiarów i opracowania sprawozdania
Dane otrzymane od klienta mogące mieć wpływ na ważność wyników	Dane anten sektorowych, dane anten radioliniowych, parametry pracy instalacji, ustawienie pochylenia anten
Prowadzący instalację	P4 sp. z o.o., ul. Wynałazek 1, 02-677 Warszawa
Lokalizacja obiektu	Elbląg, Łęczycka, dz. nr 22/20, pow. Elbląg, woj. warmińsko-mazurskie
Miejsce instalacji anten	Wieża kratowa
Miejsce instalacji urządzeń	outdoor
Osoby wykonujące pomiar	Bartosz Powroźnik
Data wykonania pomiaru	08.05.2024
Temperatura na początku pomiaru [°C]	11,0
Temperatura na koniec pomiaru [°C]	11,0
Warunki atmosferyczne	Brak opadów
Wilgotność na początku pomiaru [%]	45,0
Wilgotność na koniec pomiaru [%]	48,0
Godzina na początku pomiaru	12:33
Godzina na koniec pomiaru	13:56
Inne źródła pól elektromagnetycznych oznaczone na załączniku graficznym	Występują
Parametry pracy instalacji	Tryb eksploatacyjny

## 2. Podstawa prawna.

### 2.1 Normy i rozporządzenia:

- Ustawa z dnia 27 kwietnia 2001 r. Prawo Ochrony Środowiska (Dz. U. z 2022 r., poz. 2556 z późn. zm.)
- Rozporządzenia Ministra Zdrowia z dnia 17 grudnia 2019 r. w sprawie dopuszczalnych poziomów pól elektromagnetycznych w środowisku (Dz. U. z 2019 r., poz. 2448),
- Rozporządzenie Ministra Klimatu z dnia 17.02.2020 r. w sprawie sposobów sprawdzania dotrzymania dopuszczalnych poziomów pól elektromagnetycznych w środowisku (Dz. U. z 2022 r., poz. 2630).

## 3. Opis pomiarów

„Bez pisemnej zgody Laboratorium niniejsze sprawozdanie nie może być powielane inaczej, jak tylko w całości. Ponadto wyniki dotyczą tylko badanych obiektów przywołanych w niniejszym sprawozdaniu z badań”

Metodologia pomiarowa	Pomiary w oparciu o Rozporządzenie Ministra Klimatu z dnia 17 lutego 2020 r. w sprawie sposobów sprawdzania dotrzymania dopuszczalnych poziomów pól elektromagnetycznych w środowisku (Dz.U. 2022 poz. 2630).
Cel badań	Określenie wartości natężenia pola elektrycznego w miejscach dostępnych dla ludności.
Opis zestawu pomiarowego	Miernik Narda NBM 520, Sonda EF 9091, o zakresie pomiarowym 0,7 V/m - 400V/m pracująca w paśmie 0,1 – 90 GHz, świadectwo wydane przez Laboratorium Wzorców i Metrologii Pola Elektromagnetycznego, Instytut Telekomunikacji, Teleinformatyki i Akustyki Politechniki Wrocławskiej. Świadectwo ważne do 08.08.2025, numer świadectwa: LWiMP/W/318/23. Miernik Narda NBM 520, Sonda EF 9091 pracująca w zakresie temperatury -10°C - +50°C oraz wilgotności 5% - 95%. Niepewność rozszerzona 59,4% przy poziomie ufności 95% z uwzględnieniem współczynnika rozszerzenia k=2.
Wypożyczenie pomocnicze	Termohigrometr Termik+S nr 1270823- WL/50. Sprawdzany okresowo. Dalmierz laserowy BOSCH Professional GLM 40 nr 711425432 - 27WL. Sprawdzany okresowo. GPS Garmin 64s - 09/WL. Sprawdzany okresowo w punktach osnowy geodezyjnej, zgodnie z procedurą laboratorium PZ-6.5 sprawdzanie wewnętrzne WL.
Pomiary zostały wykonane	<ol style="list-style-type: none"> <li>1. na głównych i pomocniczych kierunkach pomiarowych, na kierunkach zbliżonych do azymutów anten oraz w dodatkowych pionach pomiarowych zgodnie z wymaganiami pkt 12, 13, 14 i 19 Rozporządzenia Ministra Klimatu z dnia 17 lutego 2020 r. (Dz.U. 2022 poz. 2630). Wybór i lokalizacja pionów pomiarowych, w tym znajdujących się wewnątrz lokali, zostały ustalone zgodnie z procedurą laboratorium nr PP-7.3/7.4/7.5-11, z uwzględnieniem: rodzaju badanej instalacji (w tym parametrów technicznych instalacji), lokalizacji badanej instalacji, ukształtowania terenu wokół badanej instalacji.</li> <li>2. na obszarze pomiarowym, dla którego, na podstawie uprzednio przeprowadzonych obliczeń stwierdzono w miejscach dostępnych dla ludności występowanie pól elektromagnetycznych o najwyższym poziomie, które pochodzą z badanej instalacji zgodnie z wymaganiami pkt 5 ppkt 2 oraz pkt 13 ppkt 1 Rozporządzenia Ministra Klimatu z dnia 17 lutego 2020 r. w sprawie sposobów sprawdzania dotrzymania dopuszczalnych poziomów pól elektromagnetycznych w środowisku (Dz.U. 2022 poz. 2630). Wyniki obliczeń nie uwzględniały parametrów pracy instalacji innych operatorów występujących na obiekcie bądź w obszarze pomiarowym.</li> <li>3. w miejscach dostępnych dla ludności.</li> <li>4. miejsca niedostępne podczas wykonywania pomiarów wskazane zostały w pkt 6 (tabeli wyniki pomiarów)</li> <li>5. w dodatkowych pionach pomiarowych w lokalach oraz na balkonach i tarasach, na których mogą przebywać ludzie, po poinformowaniu o planowanych pomiarach z minimum 3-dniowym wyprzedzeniem i po umożliwieniu dostępu do lokalu, balkonu lub tarasu przez jego dysponenta lub bez zachowania terminu wskazanego w pierwszej części zdania za zgodą dysponenta przestrzeni pomiarowej.</li> </ol>
Sposób powiadamiania dysponentów	Zgodnie z pkt 14 Rozporządzenia Ministra Klimatu z dnia 17 lutego 2020 r. w sprawie sposobów sprawdzania dotrzymania dopuszczalnych poziomów pól elektromagnetycznych w środowisku (Dz.U. 2022 poz. 2630). poinformowano dysponentów lokali o planowanych pomiarach. Informacji dokonano między innymi poprzez:

1. bloki mieszkalne – zawiadomienie spółdzielni mieszkaniowej, zarządcy nieruchomości, zarządu wspólnoty, umieszczenie informacji o planowanych pomiarach na tablicach ogłoszeń w klatkach schodowych bloków lub na drzwiach wejściowych,
2. biurowce, budynki użyteczności publicznej itp. - przekazanie zawiadomienia do administracji lub recepcji obiektu,
3. domy jednorodzinne, szeregowce itp.- pozostawienie informacji w skrzynkach pocztowych itp. lub przekazanie osobiste.

Warunki pracy urządzeń nadawczych

Tryb pracy eksploatacyjny.

#### 4. Zróżnicowanie dopuszczalne poziomy pól elektromagnetycznych.

Zakresy znajdują się w Dzienniku Ustaw z dnia 17 grudnia 2019 r. przedstawione są w tabeli nr 2 (Dz. U. z 2019r. poz. 2448).

Parametr fizyczny	Składowa elektryczna E (V/m)	Składowa magnetyczna H (A/m)	Gęstość mocy S (W/m <sup>2</sup> )
Zakres Częstotliwości pola elektromagnetycznego			
od 400 MHz do 2000 MHz	$1,375 \times f^{0,5}$	$0,0037 \times f^{0,5}$	f / 200
od 2 GHz do 300 GHz	61	0,16	10

#### 5. Charakterystyka źródeł PEM.

Zgodnie z informacją otrzymaną od Klienta pomiary zostały wykonane przy ustawieniach pochyleń anten zgodnych z pkt. 13, ppkt 2 Rozporządzenia Ministra Klimatu z dnia 17 lutego 2020 roku.

Tabela 1. Anteny sektorowe - dane otrzymane od klienta

Charakterystyka promieniowania		kierunkowa											
Rzeczywisty czas pracy [h/dobę]		24											
Rodzaj wytwarzanego pola		stacjonarne											
L p	Wyszczególnienie	sektor 1				sektor 2				sektor 3			
I	Nadajnik stacji bazowej:												
1	Typ / Producent	DBS/RBS / Overlay Huawei/Ericsson											
2	Częstotliwość (pasmo) MHz	2600	2100	1800	900	2600	2100	1800	900	2600	2100	1800	900
3	Maksymalna moc nadawana na sektor [dBm]	52,04	53,01	53,01	47,78	52,04	53,01	53,01	47,78	52,04	53,01	53,01	47,78
II	Obciążenie:												
1	Typ anteny	Huawei ADU4521R0	Huawei ATR4518R6		Huawei ADU4521R0	Huawei ATR4518R6		Huawei ADU4521R0	Huawei ATR4518R6				
2	Producent anteny	Huawei	Huawei		Huawei	Huawei		Huawei	Huawei				
3	Ilość anten	1	1		1	1		1	1				
4	Azymut	70				210				320			
5	Zakres kątów pochyleń anten [°]	0-6	0-10	0-10	0-10	0-6	0-10	0-10	0-10	0-6	0-10	0-10	0-10
6	Średnie pochyleń anten (ustawione do pomiarów PEM) [°]	5,0	5,0	5,0	5,0	5,0	5,0	5,0	5,0	5,0	5,0	5,0	5,0
7	Wysokość zainst. n.p.t. [m]	38,30				38,30				38,30			
8	EIRP [W]	20418	24251		20418	24251		20418	24251				

„Bez pisemnej zgody Laboratorium niniejsze sprawozdanie nie może być powielane inaczej, jak tylko w całości. Ponadto wyniki dotyczą tylko badanych obiektów przywołanych w niniejszym sprawozdaniu z badań”

Tabela 2. Anteny radioliniowe- dane otrzymane od klienta

Charakterystyka promieniowania				kierunkowa			
Rzeczywisty czas pracy [h/dobę]				24			
Rodzaj wytwarzanego pola				stacjonarne			
Lp	Linia radiowa			Antena			
	typ/producent	częstotliwość pracy [GHz]	moc wyjściowa [dBm]	typ/producent	średnica anteny [m]	azymut [°]	wysokość zainstal. [m]
1	OPTIX RTN/HUAWEI	80	18	A80S03/Huawei	0,3	279	34,60

## 6. Wyniki pomiarów.

Wyniki pomiarów pól elektromagnetycznych dla celów ochrony środowiska przedstawia poniższa tabela. Piony pomiarowe zostały przedstawione w zał. 2.

Nr PP	Pole-E [V/m]	Pole-E, +U [V/m]	Pole-H [A/m]	Pole-H +U [A/m]	Wys. pomiaru [m]	Opis pionu	Uwagi	WM <sub>E</sub>	WM <sub>H</sub>
1	0,7*	1,28	0,002	0,003	0,3-2,0	54°09'36.9"N 19°27'11.7"E	otoczenie stacji bazowej - wzdłuż gł. osi promieniowania - GKP	0,046	0,046
2	0,7*	1,28	0,002	0,003	0,3-2,0	54°09'38.6"N 19°27'17.9"E	otoczenie stacji bazowej - wzdłuż gł. osi promieniowania - GKP	0,046	0,046
3	0,7*	1,28	0,002	0,003	0,3-2,0	54°09'39.9"N 19°27'22.5"E	otoczenie stacji bazowej - wzdłuż gł. osi promieniowania - GKP	0,046	0,046
4	0,7*	1,28	0,002	0,003	0,3-2,0	54°09'40.5"N 19°27'26.2"E	otoczenie stacji bazowej - wzdłuż gł. osi promieniowania - GKP	0,046	0,046
5	0,7*	1,28	0,002	0,003	0,3-2,0	54°09'36.2"N 19°27'06.4"E	otoczenie stacji bazowej - wzdłuż gł. osi promieniowania - GKP	0,046	0,046
6	0,7*	1,28	0,002	0,003	0,3-2,0	54°09'37.9"N 19°27'01.8"E	otoczenie stacji bazowej - wzdłuż gł. osi promieniowania - GKP	0,046	0,046
7	0,7*	1,28	0,002	0,003	0,3-2,0	54°09'38.1"N 19°27'07.7"E	otoczenie stacji bazowej - wzdłuż gł. osi promieniowania - GKP	0,046	0,046
8	0,7*	1,28	0,002	0,003	0,3-2,0	54°09'40.9"N 19°27'03.4"E	otoczenie stacji bazowej - wzdłuż gł. osi promieniowania - GKP	0,046	0,046
9	0,7*	1,28	0,002	0,003	0,3-2,0	54°09'42.9"N 19°26'59.9"E	otoczenie stacji bazowej - wzdłuż gł. osi promieniowania - GKP	0,046	0,046
10	0,7*	1,28	0,002	0,003	0,3-2,0	54°09'44.5"N 19°26'58.8"E	otoczenie stacji bazowej - wzdłuż gł. osi promieniowania - GKP	0,046	0,046
11	0,7*	1,28	0,002	0,003	0,3-2,0	54°09'34.1"N 19°27'10.5"E	otoczenie stacji bazowej -PKP	0,046	0,046
12	0,7*	1,28	0,002	0,003	0,3-2,0	54°09'32.7"N 19°27'06.8"E	otoczenie stacji bazowej - wzdłuż gł. osi promieniowania - GKP	0,046	0,046
13	0,8	1,28	0,002	0,003	0,3-2,0	54°09'29.5"N 19°27'02.0"E	otoczenie stacji bazowej - wzdłuż gł. osi promieniowania - GKP	0,046	0,046
14	0,8	1,28	0,002	0,003	0,3-2,0	54°09'26.9"N 19°26'59.9"E	otoczenie stacji bazowej - wzdłuż gł. osi promieniowania - GKP	0,046	0,046
15	0,8	1,28	0,002	0,003	0,3-2,0	54°09'24.6"N 19°26'57.4"E	otoczenie stacji bazowej - wzdłuż gł. osi promieniowania - GKP	0,046	0,046
A	0,7*	1,28	0,002	0,003	0,3-2,0	54°09'37.1"N 19°27'20.2"E	łączycka 32, pomiar przed posesją - DPP	0,046	0,046
B	0,7*	1,28	0,002	0,003	0,3-2,0	54°09'43.0"N 19°27'01.2"E	łączycka 29H, pomiar przy otworze okiennym, przed budynkiem -DPP	0,046	0,046
	0,7*	1,28	0,002	0,003	0,3-2,0		łączycka 29H, pomiar na balkonie, piętro 1 -DPP	0,046	0,046
C	0,7*	1,28	0,002	0,003	0,3-2,0	54°09'27.8"N 19°27'00.6"E	łączycka 24G, pomiar przy otworze okiennym, przed budynkiem -DPP	0,046	0,046
D	0,7*	1,28	0,002	0,003	0,3-2,0	54°09'24.6"N 19°26'57.0"E	Warmińska 3, pomiar przy otworze okiennym, przed budynkiem -DPP	0,046	0,046

Wynik pomiaru pole - E [V/m] - maksymalna wartość chwilowa zmierzona w danym pionie pomiarowym (uśredniona na podstawie punktu 11 załącznika do Rozporządzenia Ministra Klimatu z dnia 17 lutego 2020 r. w sprawie sposobów sprawdzania dotrzymania dopuszczalnych poziomów pól elektromagnetycznych w środowisku (Dz.U. 2022 poz. 2630)). Zgodnie z pkt. 7 załącznika do Rozporządzenia Ministra

Klimatu z dnia 17 lutego 2020 r. w sprawie sposobów sprawdzania dotrzymania dopuszczalnych poziomów pól elektromagnetycznych w środowisku (Dz.U. 2022 poz. 2630) nie stosuje się poprawek pomiarowych.

Przyjęto najniższą dopuszczalną wartość składowej elektrycznej pola dla objętego pomiarami zakresu częstotliwości  $\min(ME_{gr}) = 28 \text{ V/m}$  oraz składowej magnetycznej  $\min(MH_{gr}) = 0,073 \text{ A/m}$ .

\* - wartość zmierzona poniżej zakresu akredytacji. Do obliczeń przyjęto wartość zgodną z dolną granicą akredytowanego zakresu pomiarowego metody.

GKP - główne kierunki pomiarowe

PKP - pomocnicze kierunki pomiarowe

DPP - dodatkowe punkty pomiarowe

PP - pion pomiarowy

U - niepewność pomiarowa rozszerzona, przy poziomie ufności 95%, z uwzględnieniem współczynnika rozszerzenia  $k=2$

WM<sub>E</sub> - wartość wskaźnikowa poziomu emisji pól elektromagnetycznych dla miejsc dostępnych dla ludności dla składowej elektrycznej pola

WM<sub>H</sub> - wartość wskaźnikowa poziomu emisji pól elektromagnetycznych dla miejsc dostępnych dla ludności dla składowej magnetycznej pola

## 7. Stwierdzenie zgodności

Na podstawie wytycznych podanych w Rozporządzeniu Ministra Zdrowia z dnia 17 grudnia 2019 r. w sprawie dopuszczalnych poziomów pól elektromagnetycznych w środowisku (Dz.U. 2019 poz. 2448) oraz sposobów sprawdzania dotrzymania tych poziomów zgodnie z Rozporządzeniem Ministra Klimatu z dnia 17 lutego 2020 r. w sprawie sposobów sprawdzania dotrzymania dopuszczalnych poziomów pól elektromagnetycznych w środowisku (Dz.U. 2022 poz. 2630), dotyczących źródła wymagań, które muszą być spełnione, w oparciu o zasadę podejmowania decyzji zgodną z pkt. 26 Rozporządzenia Ministra Klimatu z dnia 17 lutego 2020 r. (Dz.U. 2022 poz. 2630), na podstawie wyników pomiarów pól elektromagnetycznych wykonanych w dniu 08.05.2024 stwierdzono, że wszystkie wyniki przeprowadzonych pomiarów w danym obszarze pomiarowym oraz wyznaczone na tej podstawie wskaźniki WME oraz WMH są mniejsze od wartości dopuszczalnych – zgodnie z przepisami wydanymi na podstawie art. 122 ust. 1 ustawy z dnia 27 kwietnia 2001 r. – Prawo ochrony środowiska – załącznikiem do Rozporządzenia Ministra Klimatu i Środowiska z dnia 17 lutego 2020 r. w sprawie sposobów sprawdzania dotrzymania dopuszczalnych poziomów pól elektromagnetycznych w środowisku (Dz.U. 2022 poz. 2630, pkt 26).

## 8. Oświadczenie.

Wyniki badania odnoszą się wyłącznie do badanego obiektu.

Bez pisemnej zgody sprawozdanie nie może być powielane inaczej, jak tylko w całości.

Uwagi i zastrzeżenia przyjmowane są w formie pisemnej.

## 9. Spis załączników.

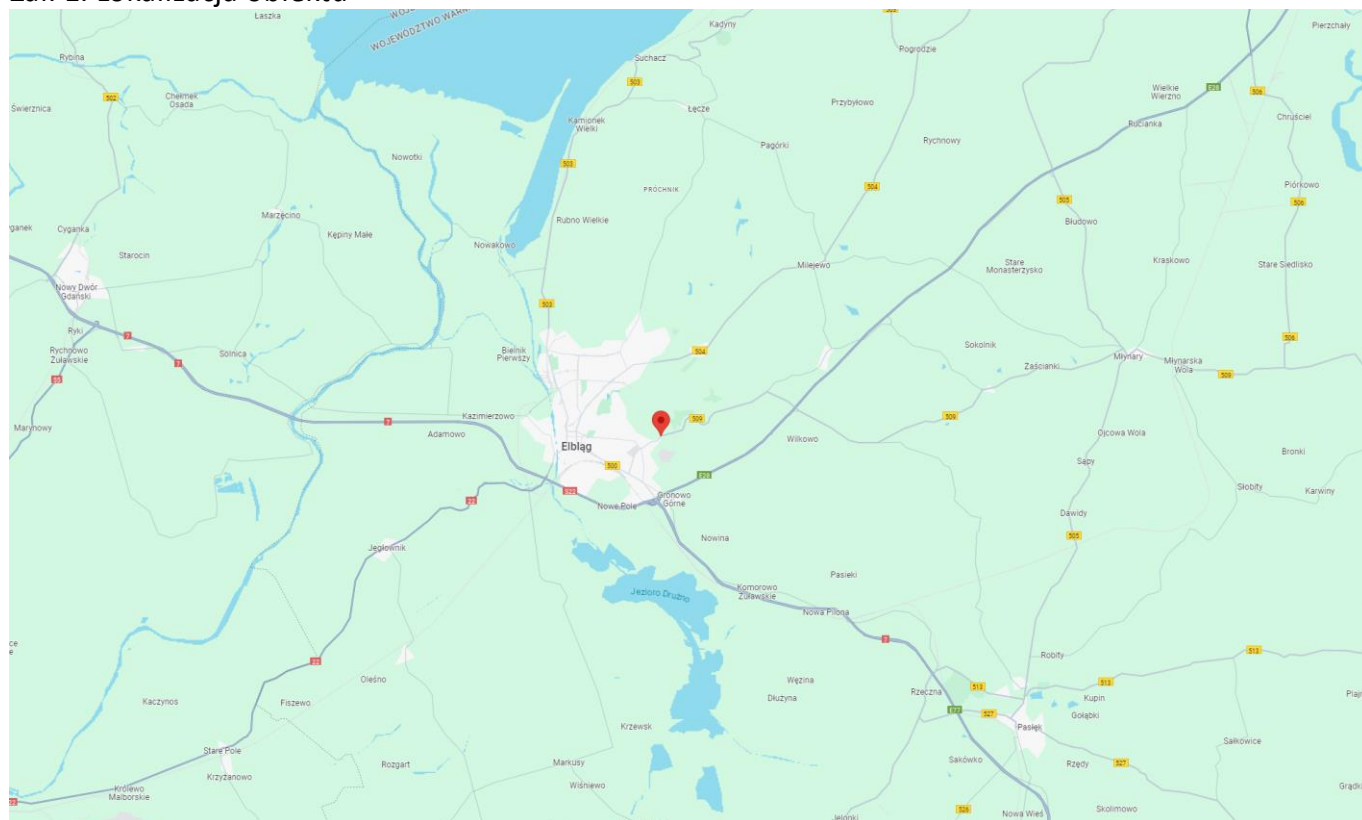
Zał. 1. Lokalizacja obiektu.

Zał. 2. Widok pionów pomiarowych

Zał. 3. Załączniki graficzne

**Koniec sprawozdania**

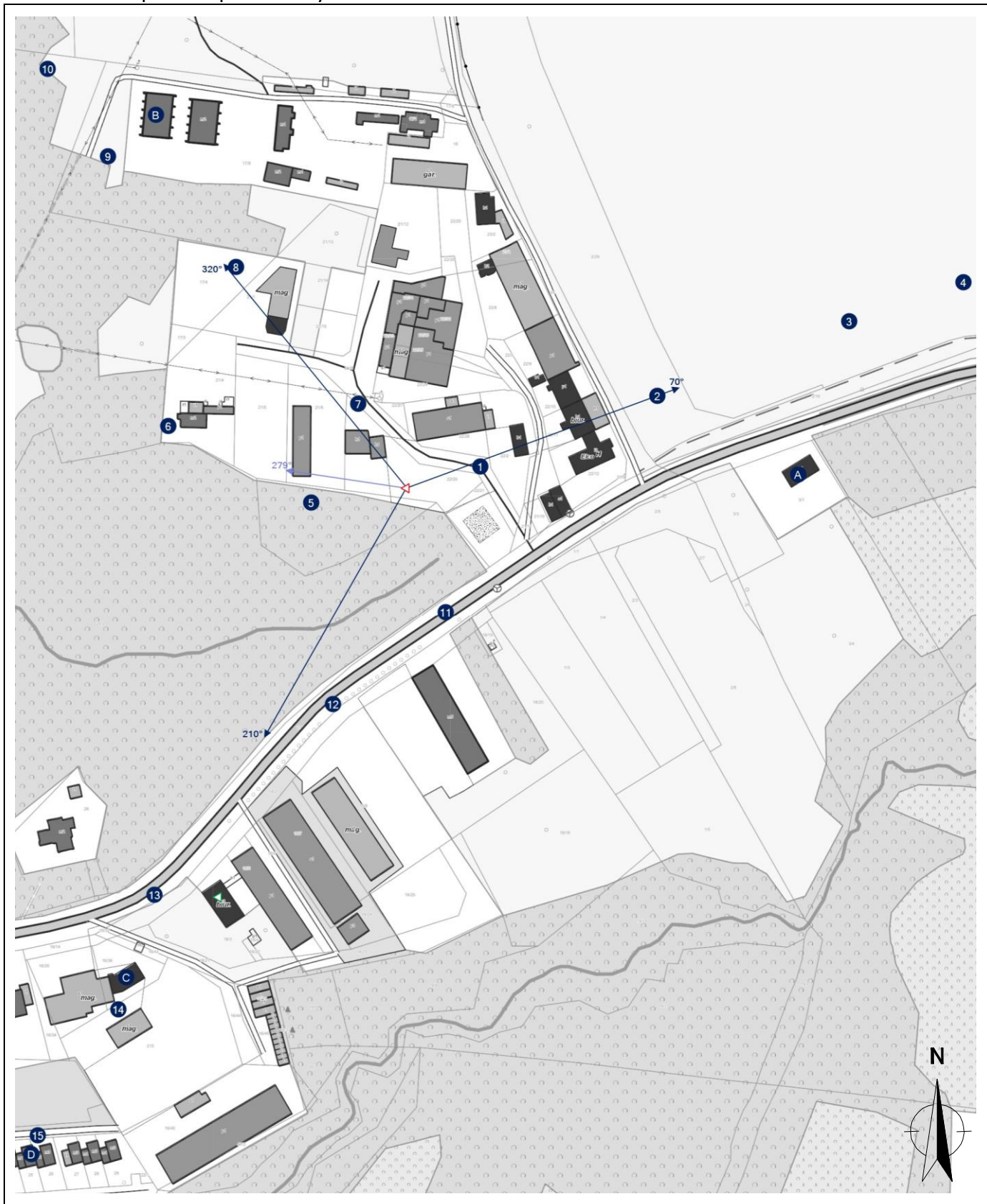
## Zał. 1. Lokalizacja obiektu





Współrzędne geograficzne	
długość:	19°27'09.36"E
szerokość:	54°09'36.36"N




## Zał. 2. Widok pionów pomiarowych





### LEGENDA:

-  inna instalacja telekomunikacyjna
-  instalacja telekomunikacyjna dla której wykonywano pomiar

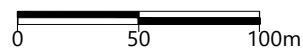
 brak dostępu

 pion pomiaru

 antena sektorowa

 antena radioliowa

Skala: 1:3700



„Bez pisemnej zgody Laboratorium niniejsze sprawozdanie nie może być powielane inaczej, jak tylko w całości. Ponadto wyniki dotyczą tylko badanych obiektów przywołanych w niniejszym sprawozdaniu z badań”

### Załącznik 3. Załączniki graficzne.

