



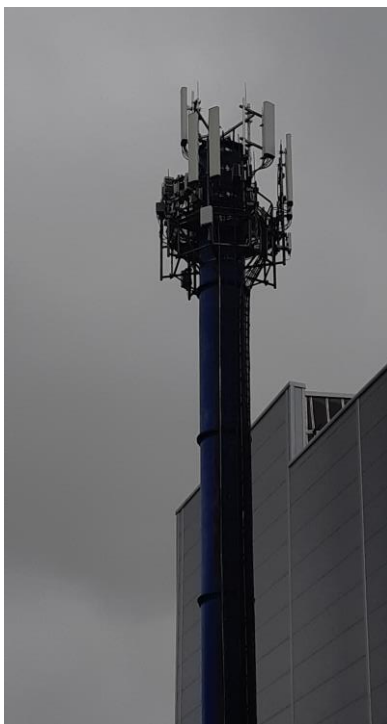
Laboratorium EMVO Sp. J. Urbański, Pawelak
ul. Jasna 1
00-013 Warszawa

tel. +48 22 780 29 64
e-mail: laboratorium@emvo.pl



AB 1630

Sprawozdanie z pomiarów pól elektromagnetycznych - środowisko nr 06/02/OŚ/2024-P4



Nr i nazwa stacji	ELB0009C	
Adres	Elbląg, Grunwaldzka 2i, pow. Elbląg, woj. WARMIŃSKO-MAZURSKIE	
Opracowanie	Andrzej Figger	Specjalista ds. pomiarów
Sprawdzenie	Martyna Karczmarczyk	Specjalista ds. pomiarów
Autoryzacja	Andrzej Urbański	Kierownik Laboratorium
Podpis		
Data	2024-02-07	

Spis treści

1. Informacje ogólne.....	3
2. Podstawa prawna.	3
3. Opis pomiarów.....	4
4. Zróżnicowanie dopuszczalne poziomy pól elektromagnetycznych.....	5
5. Charakterystyka źródeł PEM.....	6
6. Wyniki pomiarów.....	6
7. Stwierdzenie zgodności	8
8. Oświadczenie.....	9
9. Spis załączników.	9

1. Informacje ogólne.

Zleceniodawca	P4 sp. z o.o., ul. Wynałazek 1, 02-677 Warszawa osoba udzielająca informacji – Magdalena Sokół
Istotne informacje dostarczone przez klienta	komplet informacji niezbędnych do wykonania pomiarów i opracowania sprawozdania
Dane otrzymane od klienta mogące mieć wpływ na ważność wyników	Dane anten sektorowych, dane anten radioliniowych, parametry pracy instalacji, ustawienie pochylenia anten
Prowadzący instalację	P4 sp. z o.o., ul. Wynałazek 1, 02-677 Warszawa
Lokalizacja obiektu	Elbląg, Grunwaldzka 2i, pow. Elbląg, woj. WARMIŃSKO-MAZURSKIE
Miejsce instalacji anten	Komin
Miejsce instalacji urządzeń	Outdoor
Osoby wykonujące pomiar	Roman Murawski
Data wykonania pomiaru	07.02.2024
Temperatura na początku pomiaru [°C]	+3
Temperatura na koniec pomiaru [°C]	+3,0
Warunki atmosferyczne	Brak opadów
Wilgotność na początku pomiaru [%]	80,9
Wilgotność na koniec pomiaru [%]	84,6
Godzina na początku pomiaru	10:14
Godzina na koniec pomiaru	12:00
Inne źródła pól elektromagnetycznych oznaczone na załączniku graficznym	Występują
Parametry pracy instalacji	Tryb eksploatacyjny

2. Podstawa prawna.

2.1 Normy i rozporządzenia:

- Rozporządzenie Ministra Klimatu z dnia 17.02.2020 r. w sprawie sposobów sprawdzania dotrzymania dopuszczalnych poziomów pól elektromagnetycznych w środowisku (Dz.U. 2022 poz. 2630)
- Rozporządzenie Ministra Zdrowia z dnia 17 grudnia 2019 r. w sprawie dopuszczalnych poziomów pól elektromagnetycznych w środowisku (Dz.U. 2019 poz. 2448)
- Ustawa z dnia 27 kwietnia 2001 r. Prawo Ochrony Środowiska (Dz.U. 2022 poz. 2556).

3. Opis pomiarów

Metodologia pomiarowa	Pomiary w oparciu o Rozporządzenie Ministra Klimatu z dnia 17 lutego 2020 r. w sprawie sposobów sprawdzania dotrzymania dopuszczalnych poziomów pól elektromagnetycznych w środowisku (Dz.U. 2022 poz. 2630).
Cel badań	Określenie wartości natężenia pola elektrycznego w miejscach dostępnych dla ludności.
Opis zestawu pomiarowego	Miernik Narda NBM 550 nr F-0303 - 01/WL, Sonda EF6092 nr A-0061 - 02WL, o zakresie pomiarowym 0,7 V/m –300V/m pracująca w paśmie 0,1 – 90 GHz, świadectwo wydane przez Laboratorium Wzorców i Metrologii Pola Elektromagnetycznego, Instytut Telekomunikacji, Teleinformatyki i Akustyki Politechniki Wrocławskiej. Świadectwo wzorcowania LWiMP/W/161/22 ważne do 10.06.2024 r. Miernik Narda NBM 550, Sonda EF-6092 pracująca w zakresie temperatury -10°C - +50°C oraz wilgotności 5% - 95% Niepewność rozszerzona wynosi 57,2% przy poziomie ufności 95% z uwzględnieniem współczynnika rozszerzenia k=2.
Wyposażenie pomocnicze	Termohigrometr BESTONE nr BE807 EF1222013 - WL/07. Sprawdzany okresowo. Dalmierz laserowy BOSCH Professional GLM 40 nr 328411710 - WL/60. Sprawdzany okresowo. GPS Garmin 65 nr 6QA008957 - WL/54. Sprawdzany okresowo w punktach osnowy geodezyjnej, zgodnie z procedurą laboratorium PZ-6.5 sprawdzanie wewnętrzne WL.
Pomiary zostały wykonane	<ol style="list-style-type: none">1. na głównych i pomocniczych kierunkach pomiarowych, na kierunkach zbliżonych do azymutów anten oraz w dodatkowych pionach pomiarowych zgodnie z wymaganiami pkt 12, 13, 14 i 19 Rozporządzenia Ministra Klimatu z dnia 17 lutego 2020 r. (Dz.U. 2022 poz. 2630). Wybór i lokalizacja pionów pomiarowych, w tym znajdujących się wewnątrz lokali, zostały ustalone zgodnie z procedurą laboratorium nr PP-7.3/7.4/7.5-11, z uwzględnieniem: rodzaju badanej instalacji (w tym parametrów technicznych instalacji), lokalizacji badanej instalacji, ukształtowania terenu wokół badanej instalacji.2. na obszarze pomiarowym, dla którego, na podstawie uprzednio przeprowadzonych obliczeń stwierdzono w miejscach dostępnych dla ludności występowanie pól elektromagnetycznych o najwyższym poziomie, które pochodzą z badanej instalacji zgodnie z wymaganiami pkt 5 ppkt 2 oraz pkt 13 ppkt 1 Rozporządzenia Ministra Klimatu z dnia 17 lutego 2020 r. w sprawie sposobów sprawdzania dotrzymania dopuszczalnych poziomów pól elektromagnetycznych w środowisku (Dz.U. 2022 poz. 2630). Wyniki obliczeń nie uwzględniały parametrów pracy instalacji innych operatorów występujących na obiekcie bądź w obszarze pomiarowym.3. w miejscach dostępnych dla ludności.4. miejsca niedostępne podczas wykonywania pomiarów wskazane zostały w pkt 6 (tabeli wyniki pomiarów)5. w dodatkowych pionach pomiarowych w lokalach oraz na balkonach i tarasach, na których mogą przebywać ludzie, po poinformowaniu o planowanych pomiarach z minimum 3-dniowym wyprzedzeniem i po

„Bez pisemnej zgody Laboratorium niniejsze sprawozdanie nie może być powielane inaczej, jak tylko w całości. Ponadto wyniki dotyczą tylko badanych obiektów przywołanych w niniejszym sprawozdaniu z badań”

umożliwieniu dostępu do lokalu, balkonu lub tarasu przez jego dysponenta lub bez zachowania terminu wskazanego w pierwszej części zdania za zgodą dysponenta przestrzeni pomiarowej.

Sposób powiadamiania dysponentów

Zgodnie z pkt 14 załącznika do rozporządzenia Ministra Klimatu z dnia 17 lutego 2020 r. (Dz.U. 2022 poz. 2630) poinformowano dysponentów lokali o planowanych pomiarach.

Informacji dokonano między innymi poprzez:

1. bloki mieszkalne – zawiadomienie spółdzielni mieszkaniowej, zarządcy nieruchomości, zarządu wspólnoty, umieszczenie informacji o planowanych pomiarach na tablicach ogłoszeń w klatkach schodowych bloków lub na drzwiach wejściowych,
2. biurowce, budynki użyteczności publicznej itp. - przekazanie zawiadomienia do administracji lub recepcji obiektu,
3. domy jednorodzinne, szeregowce itp.- pozostawienie informacji w skrzynkach pocztowych lub przekazanie osobiste.

Warunki pracy urządzeń nadawczych

Tryb pracy eksploatacyjny.

4. Zróżnicowanie dopuszczalne poziomy pól elektromagnetycznych.

Zakresy znajdują się w Dzienniku Ustaw z dnia 17 grudnia 2019 r. przedstawione są w tabeli nr 2 (Dz. U. z 2019r. poz. 2448).

Parametr fizyczny Zakres Częstotliwości pola elektromagnetycznego	Składowa elektryczna E (V/m)	Składowa magnetyczna H (A/m)	Gęstość mocy S (W/m ²)
od 400 MHz do 2000 MHz	$1,375 \times f^{0,5}$	$0,0037 \times f^{0,5}$	$f / 200$
od 2 GHz do 300 GHz	61	0,16	10

5. Charakterystyka źródeł PEM.

Zgodnie z informacją otrzymaną od Klienta pomiary zostały wykonane przy ustawieniach pochylenia anten zgodnych z pkt. 13, ppkt 2 Rozporządzenia Ministra Klimatu z dnia 17 lutego 2020 roku.

Tabela 1. Anteny sektorowe – dane otrzymane od klienta.

Charakterystyka promieniowania		kierunkowa														
Rzeczywisty czas pracy [h/dobę]		24														
Rodzaj wytwarzanego pola		stacjonarne														
Lp	Wyszczególnienie	sektor 1				sektor 2				sektor 3						
Nadajnik stacji bazowej:																
1	Typ / Producent	DBS/RBS / Overlay Huawei/Ericsson														
2	Częstotliwość (pasmo) MHz	2600	2100	1800	900	800	2600	2100	1800	900	800	2600	2100	1800	900	800
3	Maksymalna moc nadawana na sektor [dBm]	52,04	53,01	53,01	47,78	49,03	52,04	53,01	53,01	47,78	49,03	52,04	53,01	53,01	47,78	49,03
Obciążenie:																
1	Typ anteny	Huawei ASI4517R3				Huawei ASI4517R3				Huawei ASI4517R3						
2	Producent anteny	Huawei				Huawei				Huawei						
3	Ilość anten	1				1				1						
4	Azymut	0				120				240						
5	Zakres kątów pochylenia anten [°]	2,00-12,00	2,00-12,00	2,00-12,00	0,00-10,00	0,00-10,00	2,00-12,00	2,00-12,00	2,00-12,00	0,00-10,00	0,00-10,00	2,00-12,00	2,00-12,00	2,00-12,00	0,00-10,00	0,00-10,00
6	Wysokość zainst. n.p.t. [m]	32,00				32,00				32,00						
7	EIRP [W]	21520				21520				21520						

Tabela 2. Anteny radioliniowe – dane otrzymane od klienta.

Charakterystyka promieniowania				kierunkowa			
Rzeczywisty czas pracy [h/dobę]				24			
Rodzaj wytwarzanego pola				stacjonarne			
Linia radiowa				Antena			
Lp	typ/producent	częstotliwość pracy [GHz]	moc wyjściowa [dBm]	typ/producent	średnica anteny [m]	azymut [°]	wysokość zainstal. [m]
1	OPTIX RTN/HUAWEI	80/23	18/25	A23S80S06/Huawei	0,6	113	30,60
2	OPTIX RTN/HUAWEI	80	18	VHLP1-80/Andrew	0,3	310	30,60

6. Wyniki pomiarów.

Wyniki pomiarów pól elektromagnetycznych dla celów ochrony środowiska przedstawia poniższa tabela. Piony pomiarowe zostały przedstawione w zał. 2.

Nr PP	Pole-E [V/m]	Pole-E, +U [V/m]	Pole-H [A/m]	Pole-H +U [A/m]	Wys. pomiaru [m]	Opis pionu	Uwagi	WM _E	WM _H
1	1,7	2,67	0,005	0,007	0,3 - 2,0	54°9'6.7"N 19°24'32.1"E	otoczenie stacji bazowej - wzdłuż gł. osi promieniowania - GKP	0,095	0,097
2	0,9	1,41	0,002	0,004	0,3 - 2,0	54°9'8.6"N 19°24'33.3"E	otoczenie stacji bazowej - wzdłuż gł. osi promieniowania - GKP	0,051	0,051
3	1,2	1,89	0,003	0,005	0,3 - 2,0	54°9'10.7"N 19°24'31.9"E	otoczenie stacji bazowej - wzdłuż gł. osi promieniowania - GKP	0,067	0,069

Nr PP	Pole-E [V/m]	Pole-E, +U [V/m]	Pole-H [A/m]	Pole-H +U [A/m]	Wys. pomiaru [m]	Opis pionu	Uwagi	WM _E	WM _H
4	0,9	1,41	0,002	0,004	0,3 - 2,0	54°9'12.3"N 19°24'31.9"E	otoczenie stacji bazowej - wzdłuż gł. osi promieniowania - GKP	0,051	0,051
5	1,9	2,99	0,005	0,008	0,3 - 2,0	54°9'4.9"N 19°24'29.0"E	otoczenie stacji bazowej - wzdłuż gł. osi promieniowania - GKP	0,107	0,109
6	1,6	2,52	0,004	0,007	0,3 - 2,0	54°9'4.0"N 19°24'26.6"E	otoczenie stacji bazowej - wzdłuż gł. osi promieniowania - GKP	0,090	0,091
7	1,4	2,20	0,004	0,006	0,3 - 2,0	54°9'3.4"N 19°24'24.7"E	otoczenie stacji bazowej - wzdłuż gł. osi promieniowania - GKP	0,079	0,080
8	2,0	3,14	0,005	0,008	0,3 - 2,0	54°9'2.5"N 19°24'22.1"E	otoczenie stacji bazowej - wzdłuż gł. osi promieniowania - GKP	0,112	0,114
9	2,4	3,77	0,006	0,010	0,3 - 2,0	54°9'1.7"N 19°24'19.8"E	otoczenie stacji bazowej - wzdłuż gł. osi promieniowania - GKP	0,135	0,137
10	1,4	2,20	0,004	0,006	0,3 - 2,0	54°9'2.3"N 19°24'31.4"E	otoczenie stacji bazowej - PKP	0,079	0,080
11	1,6	2,52	0,004	0,007	0,3 - 2,0	54°9'3.4"N 19°24'31.7"E	otoczenie stacji bazowej - PKP	0,090	0,091
12	1,7	2,67	0,005	0,007	0,3 - 2,0	54°9'3.6"N 19°24'34.6"E	otoczenie stacji bazowej - PKP	0,095	0,097
13	2,6	4,09	0,007	0,011	0,3 - 2,0	54°9'5.4"N 19°24'33.0"E	otoczenie stacji bazowej - wzdłuż gł. osi promieniowania - GKP	0,146	0,149
14	1,8	2,83	0,005	0,008	0,3 - 2,0	54°9'4.7"N 19°24'35.0"E	otoczenie stacji bazowej - wzdłuż gł. osi promieniowania - GKP	0,101	0,103
15	1,7	2,67	0,005	0,007	0,3 - 2,0	54°9'3.6"N 19°24'38.2"E	otoczenie stacji bazowej - wzdłuż gł. osi promieniowania - GKP	0,095	0,097
16	2,0	3,14	0,005	0,008	0,3 - 2,0	54°9'2.2"N 19°24'42.5"E	otoczenie stacji bazowej - wzdłuż gł. osi promieniowania - GKP	0,112	0,114
17	2,0	3,14	0,005	0,008	0,3 - 2,0	54°9'1.8"N 19°24'44.5"E	otoczenie stacji bazowej - wzdłuż gł. osi promieniowania - GKP	0,112	0,114
18	1,6	2,52	0,004	0,007	0,3 - 2,0	54°9'0.9"N 19°24'46.9"E	otoczenie stacji bazowej - wzdłuż gł. osi promieniowania - GKP	0,090	0,091
A	1,9	2,99	0,005	0,008	0,3 - 2,0	54°9'6.1"N 19°24'32.0"E	Grunwaldzka 2i, parter, pomiar przed otworem wejściowym – DPP	0,107	0,109
B	2,6	4,09	0,007	0,011	0,3 - 2,0	54°9'5.4"N 19°24'33.3"E	Hala produkcyjna, parter, pomiar przed otworem wejściowym – DPP	0,146	0,149
C	3,9	6,13	0,010	0,016	0,3 - 2,0	54°9'11.8"N 19°24'30.5"E	Grunwaldzka 2, piętro 1, pomiar w otworze okiennym – DPP	0,219	0,223
	0,7	1,10	0,002	0,003	0,3 - 2,0		Grunwaldzka 2, parter, pomiar w otworze okiennym – DPP	0,039	0,040
D	2,6	4,09	0,007	0,011	0,3 - 2,0	54°9'1.0"N 19°24'23.0"E	Fredry 43, piętro 1, mieszkanie nr 3, pomiar w otworze okiennym – DPP	0,146	0,149
	1,7	2,67	0,005	0,007	0,3 - 2,0		Fredry 43, parter, pomiar przed otworem okiennym okiennym – DPP	0,095	0,097

Nr PP	Pole-E [V/m]	Pole-E, +U [V/m]	Pole-H [A/m]	Pole-H +U [A/m]	Wys. pomiaru [m]	Opis pionu	Uwagi	WM _E	WM _H
E	5,6	8,80	0,015	0,023	0,3 - 2,0	54°9'10.9"N 19°24'34.8"E	Grunwaldzka 2, Agencja Restrukturyzacji i Modernizacji Rolnictwa, piętro 2, pomiar w otworze okiennym – DPP	0,314	0,320
	4,1	6,45	0,011	0,017	0,3 - 2,0		Grunwaldzka 2, Agencja Restrukturyzacji i Modernizacji Rolnictwa, piętro 1, pomiar w otworze okiennym – DPP	0,230	0,234
	1,6	2,52	0,004	0,007	0,3 - 2,0		Grunwaldzka 2, Agencja Restrukturyzacji i Modernizacji Rolnictwa, parter, pomiar przed otworem okiennym – DPP	0,090	0,091
F	4,7	7,39	0,012	0,020	0,3 - 2,0	54°9'3.9"N 19°24'42.9"E	Lotnicza 55, piętro 1, mieszkanie nr 2, pomiar w otworze okiennym – DPP	0,264	0,268
	3,2	5,03	0,008	0,013	0,3 - 2,0		Lotnicza 55, parter, pomiar przed otworem okiennym – DPP	0,180	0,183
G	2,2	3,46	0,006	0,009	0,3 - 2,0	54°9'3.1"N 19°24'40.4"E	Fredry 2, parter, pomiar przed otworem okiennym – DPP	0,124	0,126
H	2,6	4,09	0,007	0,011	0,3 - 2,0	54°9'1.9"N 19°24'39.7"E	Fredry 1, parter, pomiar przed otworem okiennym – DPP	0,146	0,149
I	4,4	6,92	0,012	0,018	0,3 - 2,0	54°9'1.7"N 19°24'37.8"E	Fredry 5, piętro 1, mieszkanie 4, pomiar w otworze okiennym – DPP	0,247	0,251
	3,2	5,03	0,008	0,013	0,3 - 2,0		Fredry 5, parter, pomiar przed otworem okiennym – DPP	0,180	0,183
J	4,6	7,23	0,012	0,019	0,3 - 2,0	54°9'8.7"N 19°24'32.4"E	Grunwaldzka 2i, piętro 4, korytarz, pomiar w otworze okiennym – DPP	0,258	0,263
	0,7*	1,10	0,002	0,003	0,3 - 2,0		Grunwaldzka 2i, piętro 2, korytarz, pomiar w otworze okiennym – DPP	0,039	0,040
	0,7*	1,10	0,002	0,003	0,3 - 2,0		Grunwaldzka 2i, piętro 1, korytarz, pomiar w otworze okiennym – DPP	0,039	0,040

Wynik pomiaru pole - E [V/m] - maksymalna wartość chwilowa zmierzona w danym pionie pomiarowym (uśredniona na podstawie punktu 11 załącznika do Rozporządzenia Ministra Klimatu z dnia 17 lutego 2020 r. w sprawie sposobów sprawdzania dotrzymania dopuszczalnych poziomów pól elektromagnetycznych w środowisku (Dz.U. 2022 poz. 2630)). Zgodnie z pkt. 7 załącznika do Rozporządzenia Ministra Klimatu z dnia 17 lutego 2020 r. w sprawie sposobów sprawdzania dotrzymania dopuszczalnych poziomów pól elektromagnetycznych w środowisku (Dz.U. 2022 poz. 2630) nie stosuje się poprawek pomiarowych.

Przyjęto najniższą dopuszczalną wartość składowej elektrycznej pola dla objętego pomiarami zakresu częstotliwości min(ME_{gr})= 28 V/m oraz składowej magnetycznej min(MH_{gr})= 0,073 A/m.

* - wartość zmierzona poniżej zakresu akredytacji. Do obliczeń przyjęto wartość zgodną z dolną granicą akredytowanego zakresu pomiarowego metody.

GKP - główne kierunki pomiarowe

PKP - pomocnicze kierunki pomiarowe

DPP - dodatkowe punkty pomiarowe

PP - pion pomiarowy

U - niepewność pomiarowa rozszerzona, przy poziomie ufności 95%, z uwzględnieniem współczynnika rozszerzenia k=2

WM_E - wartość wskaźnikowa poziomu emisji pól elektromagnetycznych dla miejsc dostępnych dla ludności dla składowej elektrycznej pola

WM_H - wartość wskaźnikowa poziomu emisji pól elektromagnetycznych dla miejsc dostępnych dla ludności dla składowej magnetycznej pola

7. Stwierdzenie zgodności

Na podstawie wytycznych podanych w Rozporządzeniu Ministra Zdrowia z dnia 17 grudnia 2019 r. w sprawie dopuszczalnych poziomów pól elektromagnetycznych w środowisku (Dz.U. 2019 poz. 2448) oraz sposobów sprawdzania dotrzymania tych poziomów zgodnie z Rozporządzeniem Ministra Klimatu z dnia 17 lutego 2020 r. w sprawie sposobów sprawdzania dotrzymania dopuszczalnych poziomów pól elektromagnetycznych w środowisku (Dz.U. 2022 poz. 2630), dotyczących źródła wymagań, które muszą być spełnione, w oparciu o zasadę podejmowania decyzji zgodną z pkt. 26 Rozporządzenia Ministra Klimatu z dnia 17 lutego 2020 r. (Dz.U. 2022 poz. 2630), na podstawie wyników pomiarów pól elektromagnetycznych wykonanych w dniu 07.02.2024 stwierdzono, że wszystkie wyniki przeprowadzonych pomiarów w danym obszarze pomiarowym oraz wyznaczone na tej podstawie wskaźniki W_{M_E} oraz W_{M_H} są mniejsze od wartości dopuszczalnych – zgodnie z przepisami wydanymi na podstawie art. 122 ust. 1 ustawy z dnia 27 kwietnia 2001 r. – Prawo ochrony środowiska – załącznikiem do Rozporządzenia Ministra Klimatu i Środowiska z dnia 17 lutego 2020 r. w sprawie sposobów sprawdzania dotrzymania dopuszczalnych poziomów pól elektromagnetycznych w środowisku (Dz.U. 2022 poz. 2630, pkt 26).

8. Oświadczenie.

Wyniki badania odnoszą się wyłącznie do badanego obiektu.

Bez pisemnej zgody sprawozdanie nie może być powielane inaczej, jak tylko w całości.

Uwagi i zastrzeżenia przyjmowane są w formie pisemnej.

9. Spis załączników.

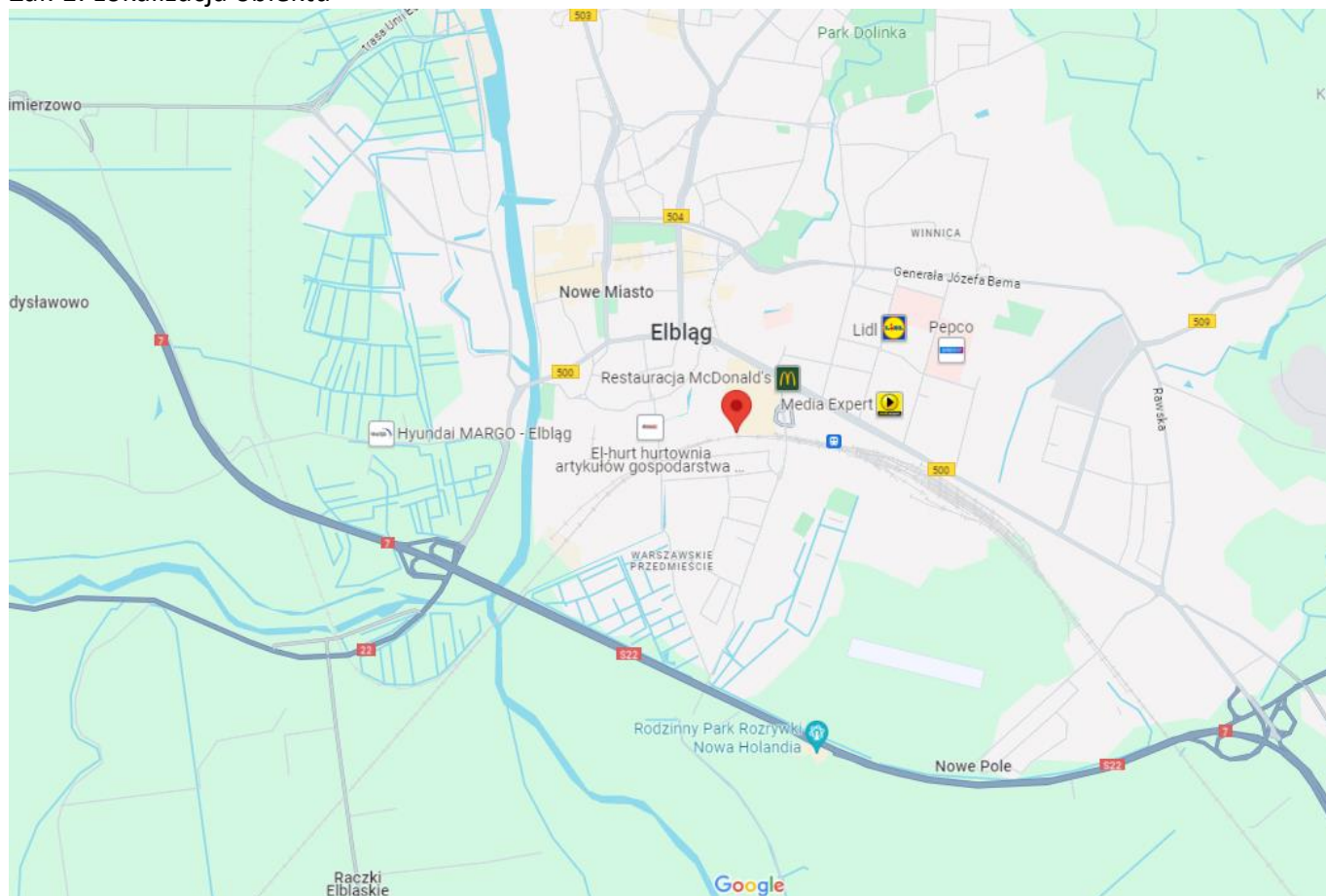
Zał. 1. Lokalizacja obiektu.

Zał. 2. Widok pionów pomiarowych

Zał. 3. Załączniki graficzne

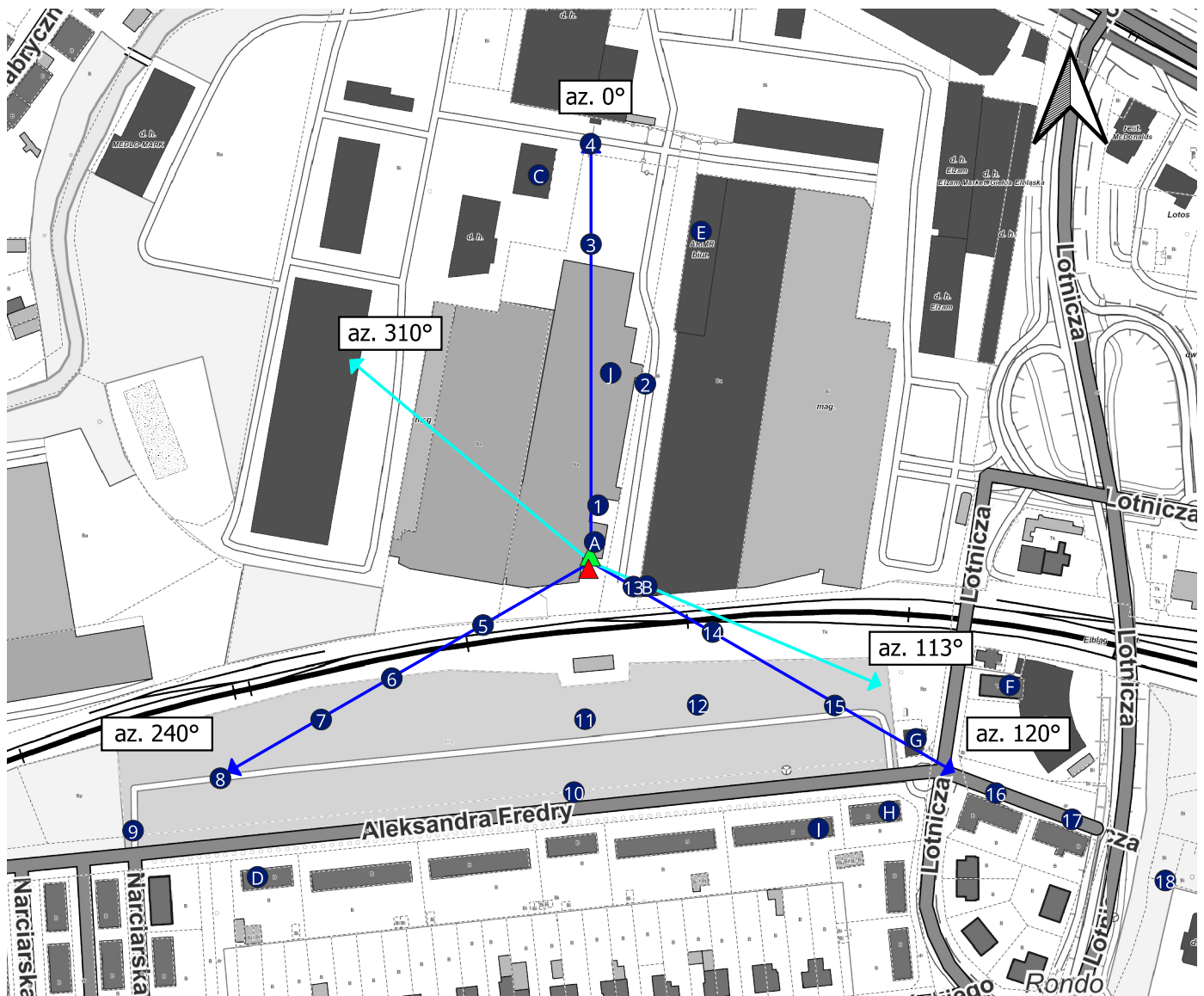
Koniec sprawozdania

Załącznik 1. Lokalizacja obiektu



Współrzędne geograficzne	
długość:	19°24'31.87"E
szerokość:	54°09'05.82"N

Zał. 2. Widok pionów pomiarowych



LEGENDA:

- pion pomiarowy
- ▲ inna instalacja radiokomunikacyjna
- ▲ instalacja radiokomunikacyjna dla której wykonano pomiar
- antena sektorowa
- antena radioliniowa
- ▨ brak dostępu

0 50 100 m



Skala: 1:3100

„Bez pisemnej zgody Laboratorium niniejsze sprawozdanie nie może być powielane inaczej, jak tylko w całości. Ponadto wyniki dotyczą tylko badanych obiektów przywołanych w niniejszym sprawozdaniu z badań”

06/02/OŚ/2024-P4

Załącznik 3. Załączniki graficzne.

