

ZARZĄDZENIE NR 384 | 2023
PREZYDENTA MIASTA ELBLĄG

z dnia 8 sierpnia 2023 r.

**w sprawie określenia zadań i struktury organizacyjnej Departamentu Edukacji
Urzędu Miejskiego w Elblągu**

Na podstawie § 44 ust. 1 Regulaminu Organizacyjnego Urzędu Miejskiego w Elblągu (Zarządzenie Nr 240/2023 Prezydenta Miasta Elbląg z dnia 21 czerwca 2023 r.), zarządza się, co następuje:

§ 1. Do podstawowych zadań Departamentu Edukacji należy w szczególności:

- 1) realizacja na terenie Miasta funkcji organu prowadzącego dla szkół, przedszkoli, specjalnych ośrodków szkolno - wychowawczych, poradni psychologiczno - pedagogicznych, placówek wychowania pozaszkolnego, burs i internatów, tj. m.in.:
 - a) sporządzanie projektów dotyczących zakładania, przekształcania lub likwidacji szkół i placówek,
 - b) aktualizowanie planu sieci szkół oraz obwodów szkół podstawowych i ponadpodstawowych,
 - c) analiza zatrudnienia w szkołach i placówkach oświatowych, zatwierdzanie arkuszy organizacyjnych,
 - d) współpraca z Departamentem Skarbnika Miasta w zakresie realizacji budżetu oświaty oraz z innymi komórkami organizacyjnymi Urzędu Miejskiego,
 - e) zapewnienie dzieciom i młodzieży warunków do pobierania nauki, wychowania i opieki w szkołach i placówkach oświatowych odpowiednich do wieku, osiągniętego rozwoju i wymogów rynku pracy;
- 2) egzekwowanie realizacji obowiązku przygotowania przedszkolnego i szkolnego, monitorowanie i egzekwowanie realizacji obowiązku nauki, kierowanie uczniów do placówek wspomagających proces edukacyjno-wychowawczy;
- 3) dofinansowanie kształcenia zawodowego młodocianych pracowników, zapewnienie osobom dorosłym warunków do uzupełnienia wykształcenia ogólnego, zdobywania lub zmiany kwalifikacji zawodowych i specjalistycznych;
- 4) nadzór nad Elektroniczną Platformą Edukacyjną;
- 5) zapewnienie warunków do rozwoju zainteresowań i uzdolnień uczniów poprzez wspomaganie organizacji zajęć pozalekcyjnych i pozaszkolnych oraz realizacji innowacji pedagogicznych;
- 6) udzielanie pomocy materialnej o charakterze socjalnym uczniom elbląskich szkół oraz uczniom zamieszkałym na terenie miasta, uczącym się poza Elblągiem, rozwój systemu stypendialnego dla dzieci i młodzieży;
- 7) utrzymanie bezpiecznych i higienicznych warunków nauki, wychowania i opieki w szkołach i placówkach oświatowych, zbieranie informacji o potrzebach remontowych szkół i placówek oraz finansowanie niezbędnych prac remontowych w ramach środków posiadanych w budżecie Departamentu;
- 8) wspomaganie realizacji programów i projektów wspierających pracę szkół i placówek oświatowych, dofinansowanie szkół i placówek w zakresie organizacji różnych form wypoczynku letniego i zimowego, w tym półkolonii, półzimowisk i obozów sportowych;
- 9) realizacja zadań w zakresie wynagradzania, awansowania, doskonalenia, nagradzania nauczycieli i pracowników niebędących nauczycielami, zatrudnionych w szkołach i placówkach oświatowych, prowadzonych przez Gminę Miasto Elbląg;
- 10) powierzanie nauczycielom stanowisk dyrektorów szkół i placówek oświatowych oraz prowadzenie spraw kadrowych dotyczących ich zatrudnienia, ocena pracy dyrektorów szkół i placówek oświatowych oraz egzekwowanie odpowiedzialności za powierzone obowiązki;
- 11) prowadzenie rejestru szkół oraz placówek niepublicznych i publicznych prowadzonych przez osoby prawne lub fizyczne inne niż jednostki samorządu terytorialnego w aplikacji „Rejestr szkół i obsługa dotacji dla placówek niepublicznych ODPN”;

- 12) nadzór nad Aplikacją „Rejestr szkół i obsługa dotacji dla placówek niepublicznych ODPN”;
- 13) gromadzenie danych stanowiących zasoby systemu informacji oświatowej, ich weryfikacja i przekazywanie zgodnie z przepisami prawa, wspieranie rozwoju e-usług edukacyjnych;
- 14) organizowanie współpracy z uczelniami wyższymi i instytucjami działającymi w dziedzinie oświaty i wychowania;
- 15) wspomaganie dyrektorów szkół i placówek oświatowych w organizowaniu pracy szkoły lub placówki, nadzór nad organizacją zarządzania w jednostkach oświatowych, w tym nad wdrażaniem prawa lokalnego;
- 16) przyznawanie i wypłacanie stypendiów na wyrównanie szans edukacyjnych uczniom elbląskich szkół za wyniki osiągnięte w szkole podstawowej;
- 17) przyznawanie i wypłacanie stypendiów w ramach lokalnego programu wspierania edukacji uzdolnionych uczniów szkół podstawowych i ponadpodstawowych;
- 18) organizacja opieki nad dzieckiem w wieku do lat 3 w formie żłobków, klubów dziecięcych i dziennego opiekuna;
- 19) prowadzenie rejestru żłobków i klubów dziecięcych funkcjonujących na terenie Gminy Miasto Elbląg;
- 20) nadzór nad żłobkami, klubami dziecięcymi i dziennymi opiekunami w zakresie warunków i jakości świadczonej opieki;
- 21) realizowanie programów i projektów edukacyjnych;
- 22) pozyskiwanie środków finansowych z programów rządowych i z innych źródeł zewnętrznych na realizację zadań oświatowych;
- 23) wspieranie doskonalenia zawodowego nauczycieli;
- 24) nadzór nad działalnością Elbląskiego Centrum Usług Wspólnych;
- 25) planowanie budżetów szkół w kontekście arkuszy organizacyjnych;
- 26) analizowanie budżetów szkół i placówek oświatowych pod kątem stosunku wydatków bieżących do wysokości subwencji oświatowej oraz do poziomu dofinansowania ze środków Miasta;
- 27) analiza kosztów utrzymania poszczególnych szkół i placówek;
- 28) opiniowanie wniosków placówek oświatowych w zakresie zmian w dochodach i wydatkach tych placówek;
- 29) rozwijanie, wdrażanie i ciągłe doskonalenie Systemu Zarządzania Jakością i Systemu Antykorupcyjnego.

§ 2. W skład Departamentu Edukacji wchodzi następujące stanowiska pracy:

- 1) dyrektor Departamentu;
- 2) stanowisko ds. organizacyjnych;
- 3) stanowisko ds. ekonomicznych;
- 4) dwuosobowe stanowisko ds. budżetów jednostek organizacyjnych;
- 5) stanowisko ds. kadrowych;
- 6) stanowisko ds. żłobków i kształcenia młodocianych pracowników;
- 7) stanowisko ds. przedszkoli i systemu informacji oświatowej;
- 8) stanowisko ds. szkół podstawowych;
- 9) stanowisko ds. szkół ponadpodstawowych;
- 10) stanowisko ds. specjalnych potrzeb edukacyjnych;
- 11) stanowisko ds. placówek niepublicznych i systemu informacji oświatowej;
- 12) stanowisko ds. obowiązku szkolnego, obowiązku nauki i profilaktyki;
- 13) stanowisko ds. Elektronicznej Platformy Edukacyjnej;
- 14) stanowisko ds. pomocy materialnej i stypendiów;

15) stanowisko ds. bezpieczeństwa i remontów w jednostkach organizacyjnych.

§ 3. Strukturę organizacyjną Departamentu Edukacji określa schemat graficzny, stanowiący załącznik do niniejszego zarządzenia.

§ 4. 1. Dyrektor Departamentu Edukacji określa Regulamin Wewnętrzny Departamentu Edukacji.

2. Regulamin Wewnętrzny Departamentu Edukacji zatwierdza Wiceprezydent Miasta sprawujący nadzór merytoryczny nad Departamentem.

§ 5. Wykonanie zarządzenia powierza się Dyrektorowi Departamentu Edukacji.

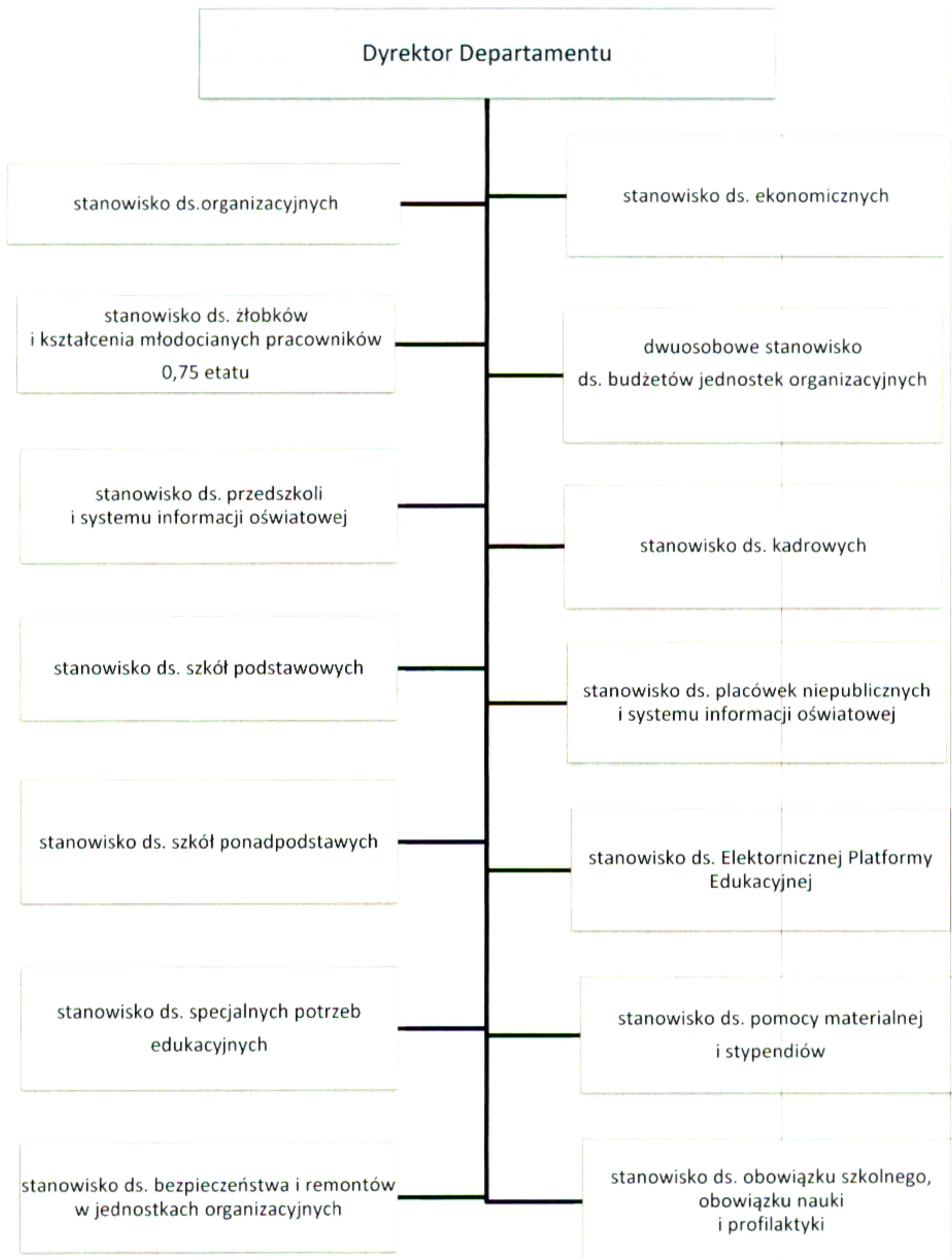
§ 6. Traci moc zarządzenie Nr 420/2020 Prezydenta Miasta Elbląg z dnia 27 października 2020 r. w sprawie określenia zadań i struktury organizacyjnej Departamentu Edukacji Urzędu Miejskiego w Elblągu.

§ 7. Zarządzenie wchodzi w życie z dniem podpisania.

PREZYDENT MIASTA
Witold Wróblewski

SCHEMAT ORGANIZACYJNY DEPARTAMENTU EDUKACJI

Załącznik
do Zarządzenia nr. 384/2023
Prezydenta Miasta Elbląg
z dnia 8.08.2023 r.



Liczba stanowisk 15
Liczba etatów 15,75
Liczba pracowników 16

DYREKTOR DEPARTAMENTU

Małgorzata Sowicka

PREZYDENT MIASTA
Witold Wróblewski

Uzasadnienie

W związku z dostosowaniem zapisów do przepisów obowiązujących w Urzędzie Miejskim w Elblągu oraz w związku z aktualizacją zadań Departamentu Edukacji zasadne jest wydanie nowego Zarządzenia.

Wprowadzenie Zarządzenia nie rodzi skutków finansowych.

DYREKTOR DEPARTAMENTU

Małgorzata Słowicka