

Blżej Bałtyku 2030

**Strategia rozwoju ponadlokalnego
gmin i powiatów leżących w bliskim sąsiedztwie drogi
wodnej łączącej Zalew Wiślany z Zatoką Gdańską**

Projekt

Elbląg, grudzień 2022

Skróty użyte w dokumencie

Skrót	Rozwinięcie
BB	Bliżej Bałtyku
FEWiM	Fundusze Europejskie dla Warmii i Mazur
Gm.	gmina
GUS	Główny Urząd Statystyczny
IS	Inteligentne specjalizacje
JST	Jednostki samorządu terytorialnego
KE	Komisja Europejska
km	kilometry
KSRR	Krajowa Strategia Rozwoju Regionalnego 2030. (Rozwój społecznie wrażliwy i terytorialnie zrównoważony)
LNG	ciekły gaz ziemny
mb/s	megabity na sekundę
MDW	Międzynarodowa Droga Wodna
MOF	Miejski Obszar Funkcjonalny
MŚP	Sektor małych i średnich przedsiębiorstw
OSI	Obszar Strategicznej Interwencji
OZE	Odnawialne źródła energii
PGL	Państwowe Gospodarstwo Leśne
PZPW WM	Plan Zagospodarowania Województwa Warmińsko-Mazurskiego
RP	Rzeczpospolita Polska
SOR	Strategia na rzecz Odpowiedzialnego Rozwoju do roku 2020 (z perspektywą do 2030 r.)
SWOT	Analiza SWOT: S – strenghts (mocne strony), W – weaknesses (słabe strony), O – opportunities (szanse), T – threats (zagrożenia)
UE	Unia Europejska
UKE	Urząd Komunikacji Elektronicznej
W-M	Warmińsko-mazurskie
W-M2030	Warmińsko-Mazurskie 2030 – Strategia Rozwoju Województwa
ZIT	Zintegrowane Inwestycje Terytorialne

Spis treści:

1. MISJA STRATEGII	5
2. WIZJA OBSZARU „BLIŻEJ BAŁTYKU” W 2030 ROKU	6
3. WNIOSKI Z DIAGNOZY	7
3.1. ATRAKCYJNOŚĆ OSIEDLEŃCZA	7
3.2. ATRAKCYJNOŚĆ GOSPODARCZA	8
3.3. ATRAKCYJNOŚĆ TURYSTYCZNA	9
4. ANALIZA SWOT	10
5. CELE STRATEGICZNE I OPERACYJNE	11
5.1. CEL STRATEGICZNY – WYSOKA ATRAKCYJNOŚĆ OSIEDLEŃCZA	11
5.2. CEL STRATEGICZNY – WYSOKA ATRAKCYJNOŚĆ GOSPODARCZA	12
5.3. CEL STRATEGICZNY – WYSOKA ATRAKCYJNOŚĆ TURYSTYCZNA	12
5.4. CEL OPERACYJNY – ZINTEGROWANA INFRASTRUKTURA TECHNICZNA I KOMUNIKACYJNA	13
5.4.1. Kluczowe problemy, których dotyczy cel	13
5.4.2. Istota celu operacyjnego	13
5.4.3. Kierunki działań	13
5.4.4. Logika interwencji	14
5.4.5. Interesariusze	15
5.4.6. Zbieżność ze Strategią Warmińsko-Mazurskie 2030	15
5.4.7. Wpływ na inteligentne specjalizacje Warmii i Mazur	16
5.5. CEL OPERACYJNY – ZINTEGROWANE FUNKCJE TURYSTYCZNE I REKREACYJNE	17
5.5.1. Kluczowe problemy, których dotyczy cel	17
5.5.2. Istota celu operacyjnego	17
5.5.3. Kierunki działań	17
5.5.4. Logika interwencji	18
5.5.5. Interesariusze	19
5.5.6. Zbieżność ze Strategią Warmińsko-Mazurskie 2030	19
5.5.7. Wpływ na inteligentne specjalizacje Warmii i Mazur	19
5.6. CEL OPERACYJNY – ZINTEGROWANY SYSTEM WSPARCIA WZMACNIAJĄCY KAPITAŁ SPOŁECZNY	21
5.6.1. Kluczowe problemy, których dotyczy cel	21
5.6.2. Istota celu operacyjnego	21
5.6.3. Kierunki działań	21
5.6.4. Logika interwencji	22
5.6.5. Interesariusze	23
5.6.6. Zbieżność ze Strategią Warmińsko-Mazurskie 2030	23
5.6.7. Wpływ na inteligentne specjalizacje Warmii i Mazur	23
5.7. CEL OPERACYJNY – KONKURENCYJNA I KOOPERUJĄCA INTELIGENTNA GOSPODARKA	25
5.7.1. Kluczowe problemy, których dotyczy cel	25
5.7.2. Istota celu operacyjnego	25
5.7.3. Kierunki działań	25
5.7.4. Logika interwencji	26
5.7.5. Interesariusze	27
5.7.6. Zbieżność ze Strategią Warmińsko-Mazurskie 2030	27
5.7.7. Wpływ na inteligentne specjalizacje Warmii i Mazur	27
5.8. CEL OPERACYJNY – KOMPLEMENTARNE I PROFESJONALNE FUNKCJE EDUKACYJNE	29
5.8.1. Kluczowe problemy, których dotyczy cel	29

5.8.2.	<i>Istota celu operacyjnego</i>	29
5.8.3.	<i>Kierunki działań</i>	29
5.8.4.	<i>Logika interwencji</i>	30
5.8.5.	<i>Interesariusze</i>	30
5.8.6.	<i>Zbieżność ze Strategią Warmińsko-Mazurskie 2030</i>	30
5.8.7.	<i>Wpływ na inteligentne specjalizacje Warmii i Mazur</i>	31
5.9.	CEL OPERACYJNY – EFEKTYWNE DZIAŁANIA PROEKOLOGICZNE	32
5.9.1.	<i>Kluczowe problemy, których dotyczy cel</i>	32
5.9.2.	<i>Istota celu operacyjnego</i>	32
5.9.3.	<i>Kierunki działań</i>	32
5.9.4.	<i>Logika interwencji</i>	33
5.9.5.	<i>Interesariusze</i>	33
5.9.6.	<i>Zbieżność ze Strategią Warmińsko-Mazurskie 2030</i>	34
5.9.7.	<i>Wpływ na inteligentne specjalizacje Warmii i Mazur</i>	34
6.	PRZESTRZENNY WYMIAR STRATEGII	35
6.1.	MODEL STRUKTURY FUNKCJONALNO-PRZESTRZENNEJ	35
6.1.1.	<i>Struktura funkcjonalno-przestrzenna – potencjały i zagrożenia</i>	35
6.1.2.	<i>Obszary strategicznej interwencji</i>	37
6.1.2.1.	Gminy obszaru Bliżej Bałtyku jako OSI w dokumentach rządowych	37
6.1.2.2.	Gminy obszaru Bliżej Bałtyku jako OSI w Strategii Warmińsko-Mazurskie 2030	37
6.2.	USTALENIA I REKOMENDACJE W ZAKRESIE KSZTAŁTOWANIA I PROWADZENIA POLITYKI PRZESTRZENNEJ	39
7.	ZGODNOŚĆ CELÓW STRATEGII BLIŻEJ BAŁTYKU 2030 Z DOKUMENTAMI KRAJOWYMI I STRATEGIĄ WARMIŃSKO-MAZURSKIE 2030	41
7.1.	CELE STRATEGICZNE BLIŻEJ BAŁTYKU A CELE STRATEGII NA RZECZ ODPOWIEDZIALNEGO ROZWOJU	41
7.2.	CELE STRATEGICZNE BLIŻEJ BAŁTYKU A CELE KRAJOWEJ STRATEGII ROZWOJU REGIONALNEGO	42
7.3.	CELE STRATEGICZNE BLIŻEJ BAŁTYKU A CELE STRATEGII WARMIŃSKO-MAZURSKIE 2030	44
8.	SYSTEM REALIZACJI STRATEGII	46
8.1.	ZASADY REALIZACJI STRATEGII	46
8.2.	PODMIOTY REALIZUJĄCE STRATEGIĘ	46
8.3.	WYTYCZNE SPORZĄDZANIA DOKUMENTÓW WYKONAWCZYCH	47
8.4.	RAMY FINANSOWE	47
8.5.	MONITORING I EWALUACJA	48
9.	OPIS PROCESU PRZYGOTOWANIA PROJEKTU STRATEGII	50
10.	LITERATURA	53
11.	SPISY	54

1. Misja Strategii

Strategia Blżej Bałtyku 2030 została przygotowana w celu

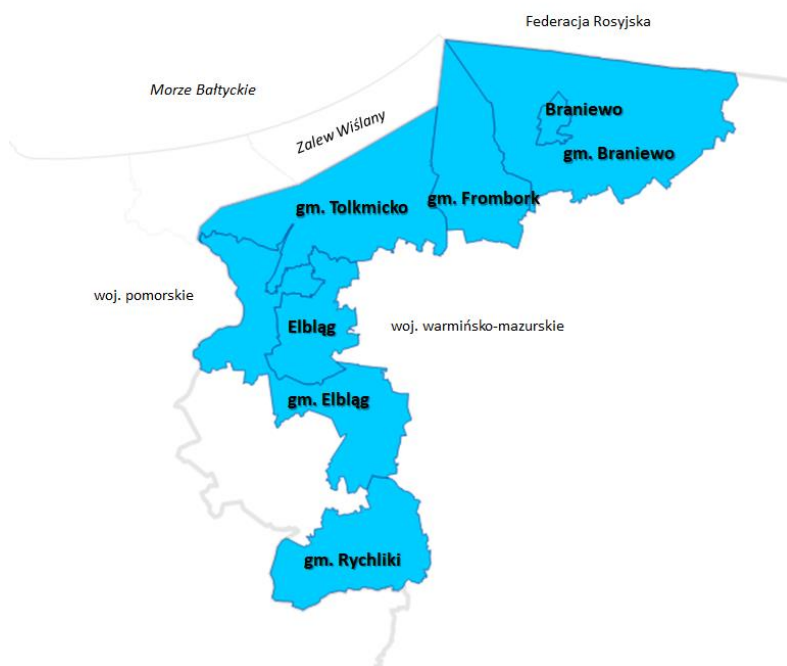
wzmocnienia współpracy w północno-zachodniej części województwa warmińsko-mazurskiego, której efektem będzie wykorzystanie potencjałów wewnętrznych oraz zewnętrznych uwarunkowań rozwojowych na rzecz społeczności zamieszkujących gminy tworzące obszar „Blżej Bałtyku”.

Dokument stanowi również dopełnienie prowadzonych dotychczas prac nad strategiami ponadlokalnymi w obszarze strategicznej interwencji Niebieski Zachód, wyróżnionym w Strategii Warmińsko-Mazurskie 2030 (gminy objęte OSI Niebieski Zachód są częściowo objęte strategią Kanału Elbląskiego oraz Strategią MOF Elbląga).

Przewidziane cele oraz kierunki działań w Strategii Blżej Bałtyku 2030 ukierunkowane są na pełne wykorzystanie położenia obszaru (przyrodniczego, gospodarczego oraz geopolitycznego), a w szczególności uruchomienie nowych procesów rozwojowych wynikających z oczekiwanej od lat budowy kanału żeglugowego na Mierzei Wiślanej.

Strategia Blżej Bałtyku jest strategią rozwoju ponadlokalnego w myśl przepisów prawa i obejmuje (Mapa 1) miasta Elbląg i Braniewo oraz gminy: Braniewo, Frombork, Tolkmicko, Elbląg i Rychliki. W prace nad tworzeniem dokumentu byli zaangażowani również przedstawiciele powiatów elbląskiego i braniewskiego.

Mapa 1. Obszar Blżej Bałtyku



Źródło: opracowanie własne.

2. Wizja obszaru „Blżej Bałtyku” w 2030 roku

Wizja obszaru „Blżej Bałtyku” sformułowana jest następująco:

Obszar dynamicznego rozwoju północno-zachodniej części województwa warmińsko-mazurskiego pełniący funkcję bramy morskiej regionu, pozwalający wykorzystywać bliskość metropolii trójmiejskiej oraz nowej drogi wodnej do wzmocnienia atrakcyjności osiedleńczej, inwestycyjnej i turystycznej gmin położonych wzdłuż Zalewu Wiślanego.

W tak sformułowanej wizji polityka rozwoju powinna w szczególności wykorzystywać:

- pozytywne uwarunkowania zewnętrzne rozwoju, do jakich należy zaliczyć budowę kanału żeglugowego na Mierzei Wiślanej oraz dynamiczny rozwój metropolii trójmiejskiej i współpracę regionów położonych w basenie Morza Bałtyckiego;
- potencjał wynikający z położenia nadmorskiego województwa warmińsko-mazurskiego, pozwalający z jednej strony wykreować realne funkcje bramy morskiej regionu, z drugiej zaś uruchomić współpracę wszystkich gmin położonych nad Zalewem Wiślanym.

Jednocześnie działania podejmowane w ramach strategii powinny przyczyniać się do wzmocnienia trzech rodzajów atrakcyjności pozwalających konkurować obszarowi Blżej Bałtyku w zakresie:

- **przyciągania nowych mieszkańców** – poprzez tworzenie jak najlepszych warunków do życia, poprzez wzmocnianie oferty usług publicznych i prywatnych pozwalających realizować mieszkańcom aspiracje życiowe niezależnie od wieku;
- **przyciągania inwestorów** – poprzez budowanie korzystnego klimatu inwestycyjnego uwzględniającego twarde i miękkie czynniki lokalizacji, pozwalającego rozwijać się drobnej i małej przedsiębiorczości oraz większym firmom, w szczególności tym, które starają się konkurować na arenie międzynarodowej poprzez wykorzystywanie wiedzy oraz zastosowanie innowacji;
- **zainteresowania turystów** – na skutek pełnego wykorzystania walorów turystycznych w całym obszarze strategicznej interwencji Niebieski Zachód, a w szczególności walorów pasa przybrzeżnego województwa warmińsko-mazurskiego.

3. Wnioski z diagnozy

Wnioski strategiczne wynikają w zasadniczej części z dwóch dokumentów: *Diagnoza uwarunkowań rozwoju obszaru Bliżej Bałtyku w ujęciu statystycznym* oraz *Diagnoza uwarunkowań przestrzennych rozwoju obszaru Bliżej Bałtyku*. Główne wnioski z tych dwóch dokumentów zostały uzupełnione o kluczowe spostrzeżenia diagnostyczne z przeprowadzonego badania ankietowego. Wnioski zostały podzielone na trzy sfery ujęte w wizji obszaru dla 2030 roku: atrakcyjność osiedleńcza, atrakcyjność gospodarcza i atrakcyjność turystyczna.

Należy jednocześnie podkreślić, że w trakcie prac nad dokumentem rozwinął się konflikt zbrojny na terenie Ukrainy. Agresja Federacji Rosyjskiej na Ukrainę wywołała kryzys, który dotyka w szczególności Europę, ale również inne części świata. Zerwanie relacji na linii kraje europejskie – Federacja Rosyjska oraz rozwój działań wojennych powodują olbrzymią niepewność w szczególności krajów i regionów graniczących z Rosją. Długość trwania zagrożenia oraz jego skutki są obecnie trudne do oszacowania. Dlatego też sytuacja międzynarodowa znalazła swoje odzwierciedlenie w zagrożeniach w analizie SWOT.

3.1. Atrakcyjność osiedleńcza

W ramach oceny atrakcyjności osiedleńczej przeanalizowano następujące zagadnienia: demografia, aktywność społeczna, usługi, infrastruktura, edukacja (Tabela 1). Poniższe wnioski strategiczne mają charakter przekrojowy, to znaczy są powiązane z pozostałymi sferami atrakcyjności obszaru Bliżej Bałtyku.

Tabela 1. Wnioski strategiczne dla obszaru „atrakcyjność osiedleńcza”

demografia	Wniosek 1. Na obszarze gmin i powiatów leżących w bliskim sąsiedztwie drogi wodnej zachodzą negatywne procesy demograficzne. Zarówno powiaty, jak i znaczna część gmin wyludnia się. Obszar, na którym notowany jest wzrost liczby ludności to gmina Elbląg, a dzieje się to głównie za sprawą procesu suburbanizacji. Problemem obszaru jest również starzejące się społeczeństwo.
aktywność społeczna	Wniosek 2. Obszar charakteryzuje zróżnicowana na poziomie gmin aktywność społeczna, zarówno w zakresie oddolnej aktywności obywatelskiej, jak i udziału w takich przedsięwzięciach, jak wybory samorządowe. Wniosek 3. Na obszarze funkcjonują Lokalne Grupy Działania, które działając w różnych obszarach tematycznych, stanowią także istotny czynnik rozwoju potencjału kulturowego czy turystycznego.
usługi	Wniosek 4. W części obszaru, zwłaszcza północnej, występują braki w dostępności podstawowych usług społecznych. Szczególnie w niekorzystnej sytuacji są mieszkańcy gminy Braniewo. Biorąc pod uwagę zmieniającą się strukturę demograficzną, kluczowy jest zwłaszcza rozwój opieki zdrowotnej.
infrastruktura	Wniosek 5. Problemem części gmin obszaru jest dostępność do podstawowej infrastruktury technicznej. Za szczególnie istotne uznać należy braki sieci kanalizacyjnej (głównie gminy powiatu elbląskiego), gazowej (zwłaszcza

<i>edukacja</i>	<p>powiat braniewski), czy teleinformatycznej (zróżnicowana dostępność wewnątrz obszaru).</p> <p>Wniosek 6. Stan systemów infrastruktury technicznej spełnia obecne potrzeby, nie jest jednak wystarczający dla zapewnienia dynamicznego i harmonijnego rozwoju analizowanego obszaru, szczególnie, jeśli uwzględnimy wymogi środowiskowe (m.in. niedorozwój sieci gazowej i kanalizacji sanitarnej) oraz gospodarcze (szybki Internet, sieć elektroenergetyczna).</p> <p>Wniosek 7. Na analizowanym obszarze rozwijają się głównie małe formy instalacji energetyki odnawialnej. Ograniczeniem dla jej rozwoju, zwłaszcza dla energetyki wiatrowej, jest prawna ochrona środowiska przyrodniczego na znacznej części obszaru.</p> <p>Wniosek 8. Potencjał edukacyjny skumulowany jest w Elblągu. W mieście funkcjonuje zarówno szkolnictwo wyższe, jak i silnie rozwija się ponadpodstawowe szkolnictwo zawodowe. W zakresie edukacji miasto mierzy się z silną konkurencją z Olsztynem i Trójmiastem.</p>
-----------------	--

Źródło: opracowanie własne na podstawie *Diagnozy uwarunkowań rozwoju obszaru Bliżej Bałtyku w ujęciu statystycznym oraz Diagnozy uwarunkowań przestrzennych rozwoju obszaru Bliżej Bałtyku.*

3.2. Atrakcyjność gospodarcza

W ramach obszaru atrakcyjności gospodarczej przeanalizowano następujące tematy: dostępność komunikacyjna, potencjał wodny, potencjał rolniczy, rynek pracy, potencjał gospodarczy (Tabela 2). Poniższe wnioski strategiczne mają charakter przekrojowy, to znaczy są powiązane z pozostałymi sferami atrakcyjności obszaru Bliżej Bałtyku.

Tabela 2. Wnioski strategiczne dla obszaru „atrakcyjność gospodarcza”

<i>dostępność komunikacyjna</i>	<p>Wniosek 9. Obszar gmin położonych w sąsiedztwie drogi wodnej jest dobrze skomunikowany z innymi częściami kraju. Przygraniczne położenie stawia wyzwania w postaci intermodalności transportu towarowego oraz konieczności dalszego inwestowania w rozwój linii kolejowych i transportu kolejowego.</p>
<i>potencjał wodny</i>	<p>Wniosek 10. Pomimo relatywnie dobrego stopnia skomunikowania obszaru z innymi częściami kraju, połączenia drogowe wciąż wymagają modernizacji i budowy, zwłaszcza na poziomie lokalnym.</p> <p>Wniosek 11. Strefę nadzalewową należy zaliczyć do obszarów niewykorzystanych potencjałów: portu morskiego w Elblągu oraz portów i przystani Zalewu Wiślanego. Sytuacja może ulec zmianie po otwarciu kanału żeglownego łączącego Zatokę Gdańską z Zalewem Wiślanym. Nastąpi wówczas m.in. wzmocnienie węzłów struktury przestrzenno-funkcjonalnej strefy w postaci miasta Elbląga oraz pozostałych miejscowości portowych.</p>
<i>potencjał rolniczy</i>	<p>Wniosek 12. W części analizowanego obszaru dominują funkcje rolno-leśne. Biorąc pod uwagę także potencjał turystyczny, warto tworzyć warunki sprzyjające gospodarstwu wielofunkcyjnym z możliwością produkcji ekologicznej oraz prowadzenia działalności agroturystycznej.</p>

<i>rynek pracy</i>	Wniosek 13. Rynek pracy badanego obszaru rozwija się nierównomiernie. Największy rynek pracy charakteryzuje obecnie gminę Elbląg i miasto Elbląg. Szczególnie wysokie bezrobocie występuje natomiast w gminie Braniewo.
<i>potencjał gospodarczy</i>	Wniosek 14. Potencjał gospodarczy obszaru skumulowany jest głównie w mieście Elbląg i gminie wiejskiej Elbląg. W gminach funkcjonują podmioty zaliczane do IS województwa warmińsko-mazurskiego.

Źródło: opracowanie własne na podstawie *Diagnozy uwarunkowań rozwoju obszaru Bliżej Bałtyku w ujęciu statystycznym oraz Diagnozy uwarunkowań przestrzennych rozwoju obszaru Bliżej Bałtyku*.

3.3. Atrakcyjność turystyczna

W ramach obszaru atrakcyjności turystycznej przeanalizowano następujące zagadnienia: walory i zagrożenia przyrodnicze, infrastruktura turystyczna, dziedzictwo kulturowe (Tabela 3). Poniższe wnioski strategiczne mają charakter przekrojowy, to znaczy są powiązane z pozostałymi sferami atrakcyjności obszaru Bliżej Bałtyku.

Tabela 3. Wnioski strategiczne dla obszaru „atrakcyjność turystyczna”

<i>walory i zagrożenia przyrodnicze</i>	<p>Wniosek 15. Obszar objęty analizą charakteryzuje się wyjątkowymi walorami przyrodniczymi i wysoką jakością powietrza. Znaczna część obszaru środowiska przyrodniczego objęta jest ochroną prawną, co niesie za sobą zarówno istotne potencjały, jak i wyzwania dla zarządzania obszarem.</p> <p>Wniosek 16. Gminy nadzalewowe tworzą strefę dominacji turystyki związanej z Zalewem Wiślany i krajobrazem Wysoczyzny Elbląskiej. Priorytetem dla tej strefy jest rozwój turystyki wypoczynkowej nad Zalewem Wiślany oraz turystyki wykorzystującej zasoby i walory przyrodnicze, uzdrowiskowe i kulturowe, a także zasoby krajobrazów.</p> <p>Wniosek 17. Strefę o dominacji turystyki z predyspozycjami do funkcji rolniczej (Żuławy Elbląskie, jezioro Druzno i Kanał Elbląski) tworzą: Miasto Elbląg, Gmina Elbląg oraz częściowo Gmina Rychliki. Jest to obszar, którego rozwój naznaczony jest zagrożeniem powodziowym. Wymaga to podejmowania ciągłych inwestycji, z uwzględnieniem zmian wprowadzonych przez nowelizację prawa wodnego. Stan systemu przeciwpowodziowego jest tu nadal niezadowalający.</p>
<i>infrastruktura turystyczna</i>	Wniosek 18. Istotny czynnik rozwojowy stanowią przebiegające przez obszar trasy rowerowe i wodne o znaczeniu ponadregionalnym. Zalew Wiślany oraz porty i przystanie morskie stanowią również zaplecze dla gospodarki rybackiej.
<i>dziedzictwo kulturowe</i>	Wniosek 19. Obszar, poza walorami środowiska przyrodniczego, posiada także bogate i wymagające ochrony zasoby dziedzictwa kulturowego. Cenne zasoby charakteryzują zarówno obszary wiejskie, jak miejskie.

Źródło: opracowanie własne na podstawie *Diagnozy uwarunkowań rozwoju obszaru Bliżej Bałtyku w ujęciu statystycznym oraz Diagnozy uwarunkowań przestrzennych rozwoju obszaru Bliżej Bałtyku*.

4. Analiza SWOT

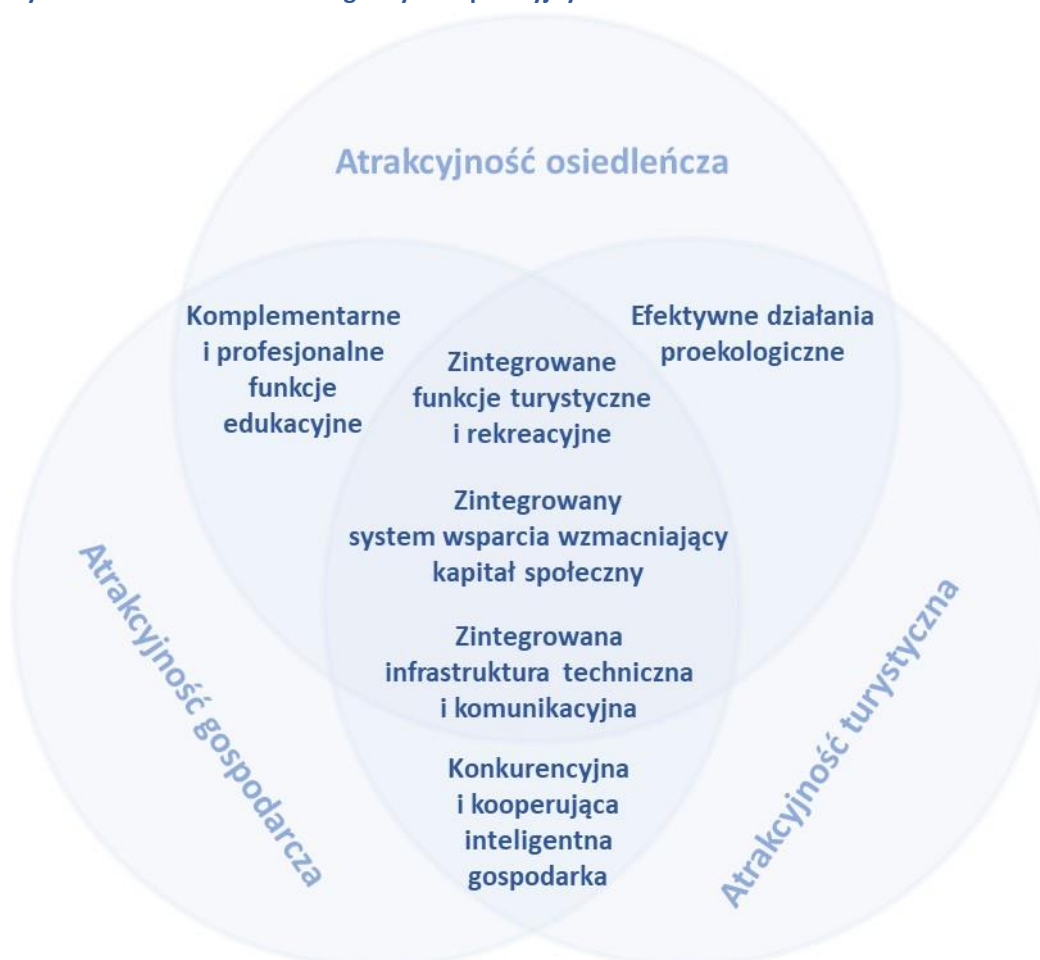
Analiza SWOT została przygotowana w oparciu o przeprowadzoną pełną diagnozę, w tradycyjnym układzie czynników wewnętrznych (mocne i słabe strony) oraz zewnętrznych (szanse i zagrożenia).

Mocne strony	Słabe strony
<ul style="list-style-type: none">✓ walory i jakość środowiska przyrodniczego✓ rozwinięte funkcje subregionalne Elbląga✓ dostępność komunikacyjna✓ dziedzictwo kulturowe✓ oddolne inicjatywy społeczne i funkcjonowanie lokalnych partnerstw✓ trasy turystyczne i rowerowe✓ podmioty reprezentujące IS W-M✓ potencjał przyrodniczy do rozwoju różnych form turystyki✓ rozwinięte funkcje rolnicze	<ul style="list-style-type: none">✓ procesy demograficzne, w tym starzejące się społeczeństwo✓ nierównomierna dostępność do usług✓ słabość opieki zdrowotnej✓ słabość rynku pracy w części obszaru✓ dostępność do sieci gazowej i kanalizacyjnej✓ dostępność do Internetu✓ niezadowalający stan infrastruktury drogowej✓ braki w infrastrukturze przeciwpowodziowej✓ wykorzystanie odnawialnych źródeł energii
Szanse	Zagrożenia
<ul style="list-style-type: none">✓ uruchomienie kanału żeglugowego na Mierzei Wiślanej✓ fundusze zewnętrzne (krajowe i zagraniczne) ukierunkowane na potrzeby obszaru✓ rozwijający się trend mikroturystyki i turystyki prozdrowotnej✓ położenie w granicach oddziaływania Metropolii Trójmiejskiej✓ współpraca transgraniczna w obszarze Morza Bałtyckiego✓ wydłużający się sezon turystyczny na skutek zmian klimatu	<ul style="list-style-type: none">✓ konsekwencje społeczno-gospodarczo-polityczne wojny w Ukrainie✓ pandemia COVID-19 i potencjalny związany z nią długofalowy kryzys✓ podnoszenie się poziomu wód oceanicznych na skutek zmian klimatu✓ siła przyciągania studentów, mieszkańców oraz inwestorów przez duże ośrodki krajowe (głównie Trójmiasto, Warszawę, ale także Olsztyn)✓ wpływ pandemii COVID-19 na gospodarkę oraz relacje społeczne✓ niestabilność krajowego systemu prawnego, w tym sposobu działania samorządów lokalnych✓ silna antropopresja na tereny cenne przyrodniczo✓ utrzymujące się niekorzystne relacje na linii Unia Europejska – Rosja

5. Cele strategiczne i operacyjne

Strategia będzie realizowana przez cele strategiczne i cele operacyjne oraz wskazane w nich kierunki działań. Cele strategiczne w bezpośredni sposób odwołują się do wizji, a jednocześnie są współzależne, podobnie jak wskazane w nich cele operacyjne. Trzy cele operacyjne mają szczególny – zintegrowany charakter, dlatego są umieszczone w centrum układu celów (Rysunek 1).

Rysunek 1. Układ celów strategicznych i operacyjnych



Źródło: opracowanie własne.

5.1. Cel strategiczny – Wysoka atrakcyjność osiedleńcza

W ramach realizacji Strategii współpracujące podmioty z obszaru BB będą realizowały działania podnoszące jakość życia mieszkańców. Wysoka jakość życia ma przyczynić się do poprawy atrakcyjności osiedleńczej i zachęcić mieszkańców do pozostawiania w obszarze BB. Poprawie jakości życia mają służyć między innymi działania na rzecz rozwoju edukacji czy system wsparcia aktywności mieszkańców. Do celu strategicznego związanego z poprawą atrakcyjności osiedleńczej w największym stopniu przy-

należy cel operacyjny Komplementarne i profesjonalne funkcje edukacyjne oraz cel Efektywne działania proekologiczne. Na styku realizacji tego celu i pozostałych celów strategicznych znajdują się cele operacyjne oparte na silnej integracji i w przypadku mieszkańców związane przede wszystkim z:

- ✓ rozwojem funkcji rekreacyjnych w obszarze BB,
- ✓ poprawą dostępności podstawowych typów infrastruktury,
- ✓ aktywizacją społeczną na różnych polach i stworzeniem warunków do rozwoju kulturalnego.

5.2. Cel strategiczny – Wysoka atrakcyjność gospodarcza

Wysoka atrakcyjność gospodarcza oznacza, że w obszarze BB chcą inwestować nowi przedsiębiorcy, a obecni są zadowoleni z warunków, które zostały im zaoferowane. Obszar atrakcyjny gospodarczo to także obszar otwarty na współpracę wewnętrzną i zewnętrzną i podejmujący wyzwania związane ze zmieniającymi się uwarunkowaniami gospodarczymi. Z punktu widzenia skutecznej realizacji tego celu strategicznego istotne są przede wszystkim dwa cele operacyjne: Konkurencyjna i kooperująca inteligentna gospodarka oraz Komplementarne i profesjonalne funkcje edukacyjne. Analogicznie, jak w przypadku celu dotyczącego wysokiej atrakcyjności osiedleńczej, istotne dla jego realizacji są cele zintegrowane, a w szczególności:

- ✓ oddziałujące na rozwój gospodarczy funkcje turystyczne obszaru,
- ✓ działania wzmacniające kapitał społeczny i podnoszące jakość życia na terenie BB,
- ✓ rozwój infrastruktury poprawiającej atrakcyjność inwestycyjną obszaru.

5.3. Cel strategiczny – Wysoka atrakcyjność turystyczna

Współpraca samorządów lokalnych w ramach Strategii Blżej Bałtyku będzie ukierunkowana na wzmocnienie dotychczasowych atutów turystycznych obszaru, ale przede wszystkim na wykorzystanie szansy, jaką jest inwestycja rządowa polegająca na przekopie Mierzei Wiślanej. Realizowane działania wzmacniające atrakcyjność turystyczną będą ukierunkowane na szeroko rozumianą turystykę wodną i powiązane z nią różne formy rekreacji i wypoczynku. Kluczowe dla realizacji tego celu strategicznego są cele operacyjne: Efektywne działania proekologiczne oraz Konkurencyjna i kooperująca inteligentna gospodarka. Spośród celów operacyjnych o zintegrowanym charakterze istotne dla realizacji celu są:

- ✓ poprawa funkcji turystycznych obszaru,
- ✓ działania na rzecz wsparcia i wykorzystania dziedzictwa obszaru,
- ✓ poprawa dostępności podstawowych typów infrastruktury.

5.4. Cel operacyjny – Zintegrowana infrastruktura techniczna i komunikacyjna

5.4.1. Kluczowe problemy, których dotyczy cel

Obecny stan infrastruktury na terenie BB nie pozwala na **dalszy dynamiczny i harmonijny rozwój** obszaru. Szczególne braki zauważalne są w zakresie **infrastruktury środowiskowej** oraz **gospodarczej** (dostęp do internetu, energetyka). Dodatkowo, stopień rozwinięcia poszczególnych elementów szeroko rozumianej infrastruktury jest **nierównomierny** wewnątrz obszaru. W przypadku dostępu do internetu cały obszar wypada dobrze w kontekście województwa, jednak wartości w poszczególnych gminach są wciąż na niskim poziomie.

W zakresie infrastruktury gazowej i energetycznej również zauważalne są problemy. W przypadku gazownictwa, poza miastem Elbląg i gminą wiejską Elbląg wszystkie gminy są pozbawione podłączenia do sieci gazowej. Infrastruktura energetyczna jest lepiej rozwinięta, jednak również nie jest ona wystarczająca, a istniejące linie i stacje wysokiego napięcia wymagają modernizacji.

Braki infrastrukturalne i niewystarczający stopień rozwinięcia wpływają negatywnie na obszar Bliżej Bałtyku na wielu płaszczyznach. Brak podstawowej infrastruktury zarówno obniża **poziom życia mieszkańców**, wpływa negatywnie na **wartościowe środowisko naturalne**, ale również może zniechęcać **potencjalnych inwestorów** czy **nowych mieszkańców**, którzy zdecydują się osiedlić na obszarze posiadającym lepszą infrastrukturę.

5.4.2. Istota celu operacyjnego

Infrastruktura techniczna i komunikacyjna będzie rozwijana w taki sposób, by w całym obszarze BB stanowić nowoczesną i odpowiadającą wyzwaniom przyszłości podstawę rozwoju społecznego i gospodarczego, przy zachowaniu zasad zrównoważonego rozwoju dbających o **jakość środowiska przyrodniczego**. W ramach celu przewidziane jest zarówno wdrażanie rozwiązań **nowoczesnych technologii**, jak i poprawa oraz **wyrównywanie dostępności** podstawowych typów infrastruktury.

Rozwój infrastruktury komunikacyjnej nastąpi poprzez inwestycje w **infrastrukturę wodną, kolejową, lotniczą oraz drogową**. Kluczowe przedsięwzięcia dla zapewnienia sprawności komunikacji znajdują się na styku wszystkich tych obszarów i dotyczą **bezpieczeństwa komunikacyjnego**. Poza różnego rodzaju infrastrukturą transportową, kluczowa dla sprawnej komunikacji i zrównoważonego rozwoju obszaru jest także **infrastruktura teleinformatyczna**. Obszar BB boryka się także z problemem równomiernej dostępności do różnego rodzaju **infrastruktury technicznej**.

5.4.3. Kierunki działań

Cel będzie realizowany przez następujące **kierunki działań**:

A. Dostęp do internetu i cyfryzacja:

- a. poprawa dostępności do internetu bezprzewodowego (dostęp do 5G, poprawa zasięgu),

- b. utworzenie sieci szerokopasmowej – budowa sieci ostatniej mili, rozwój światłowodów poza miastami,
 - c. rozwój publicznych Hot Spotów,
 - d. wyrównywanie dostępności do internetu,
 - e. poprawa dostępności usług i rozwój elektronicznego urzędu.
- B. Sieć drogowa i komunikacja zbiorowa:**
- a. rozwój sieci lokalnych połączeń autobusowych,
 - b. rozwój transportu ekologicznego (elektromobilność),
 - c. poprawa stanu dróg i budowa nowych dróg.
- C. Drogi wodne:**
- a. inwestycje w infrastrukturę portową i okołoportową (modernizacja portów i zaplecza portowego, przystani, budowa marin, slipy żeglarskie),
 - b. lepsze skomunikowanie portów (terminale przeładunkowe),
 - c. lepsze skomunikowanie z lądem i z Mierzeją Wiślaną,
 - d. utrzymanie torów wodnych i tworzenie nowych połączeń wodnych,
 - e. rozwój tramwajów wodnych,
 - f. współpraca z Trójmiastem.
- D. Infrastruktura techniczna:**
- a. rozwój gospodarki wodno-ściekowej – rozbudowa kanalizacji sanitarnej,
 - b. budowa instalacji LNG,
 - c. rozbudowa sieci energetycznych i ograniczenie ubóstwa energetycznego,
 - d. infrastruktura odbioru ścieków ze statków.
- E. Połączenie kolejowe i lotnicze:**
- a. rozbudowa i modernizacja lotniska Elbląg,
 - b. modernizacja linii kolejowych.
- F. Bezpieczeństwo komunikacyjne:**
- a. poprawa bezpieczeństwa ruchu drogowego,
 - b. poprawa bezpieczeństwa komunikacji cyfrowej,
 - c. poprawa bezpieczeństwa ruchu wodnego,
 - d. poprawa bezpieczeństwa ruchu kolejowego i lotniczego.

5.4.4. Logika interwencji

W ramach realizacji celu przewidziana została następująca logika interwencji:

Produkty:

- a. rozbudowana sieć szerokopasmowa internetu,
- b. zrealizowane inwestycje w zakresie gospodarki ściekowej i wodociągowej,
- c. zrealizowane inwestycje drogowe,
- d. stworzone nowe połączenia komunikacji zbiorowej,
- e. zrealizowane inwestycje w zakresie modernizacji i rozbudowy portów,
- f. nowe połączenia wodne,
- g. zrealizowane inwestycje w zakresie energetyki,
- h. nowe sieci i słupy wysokiego napięcia,
- i. nowe odcinki sieci gazowej.

Efekty:

- a. poprawa jakości zasięgu na obszarze,
- b. poprawa bezpieczeństwa komunikacyjnego,
- c. zwiększenie dostępu do sieci gazowej,
- d. zwiększenie dostępu do sieci energetycznej,
- e. zwiększenie ruchu wodnego,
- f. poprawa zaplecza sanitarnego gospodarstw domowych.

Oddziaływanie:

- a. poprawa jakości życia mieszkańców,
- b. zwiększenie atrakcyjności inwestycyjnej terenów,
- c. poprawa jakości środowiska naturalnego,
- d. poprawa dostępności komunikacyjnej obszaru.

5.4.5. Interesariusze

Realizacja celu będzie szczególnie istotna dla:

- JST i ich jednostek organizacyjnych,
- związków i stowarzyszeń, a także organizacji pozarządowych, instytucji kultury, bibliotek gminnych, klubów sportowych,
- wspólnot mieszkaniowych,
- MŚP,
- jednostek sektora finansów publicznych posiadających osobowość prawną,
- szkół, instytucji szkoleniowych i jednostek naukowych,
- kościołów i związków wyznaniowych,
- administracji rządowej,
- PGL Lasów Państwowych i jego jednostek organizacyjnych.

5.4.6. Zbieżność ze Strategią Warmińsko-Mazurskie 2030

Zakres celu operacyjnego jest zbieżny z następującymi celami operacyjnymi Strategii Warmińsko-Mazurskie 2030:

- **Optymalna infrastruktura rozwoju** (w zasadniczej części),
- **Wyjątkowe środowisko przyrodnicze** (częściowo),
- **Wysoka konkurencyjność** (częściowo),
- **Inteligentna specjalizacja** (częściowo).

5.4.7. Wpływ na inteligentne specjalizacje Warmii i Mazur

Przewidywany wpływ realizacji celu na inteligentne specjalizacje Warmii i Mazur:

Ekonomia wody: duży

Kierunki działań określone w celu przewidują między innymi rozwój i modernizację istniejących i nowych portów na obszarze Bliżej Bałtyku. Działania w tym obszarze mogą być motorem napędowym do rozwoju inteligentnej specjalizacji *ekonomia wody*. Dodatkowo rozwój infrastruktury zwiększy atrakcyjność i dostępność obszarów dla turystów i inwestorów.

Żywność wysokiej jakości: mały

Inwestycje infrastrukturalne zwiększą atrakcyjność inwestycyjną terenów, a także umożliwią rozwój działalności gospodarczej na nowych obszarach. Dodatkowo, poprawa jakości i ochrona środowiska przyrodniczego odpowiadają wymogom i wyzwaniom związanym z produkcją żywności wysokiej jakości.

Drewno i meblarstwo: mały

Rozwój infrastruktury wpłynie pozytywnie na dostępność atrakcyjnych uzbrojonych terenów inwestycyjnych, a działania poprawiające jakość środowiska przyrodniczego wpłyną pozytywnie na jakość istniejącego na terenie obszaru drzewostanu.

Inne potencjalne inteligentne specjalizacje:

Rozwój infrastruktury, szczególnie nowoczesnej i ekologicznej wpłynie pozytywnie na rozwój nowych przedsiębiorstw i ośrodków badawczych. Ich obecność z kolei może przyczynić się do rozwoju działań w zakresie kolejnych inteligentnych specjalizacji.

5.5. Cel operacyjny – Zintegrowane funkcje turystyczne i rekreacyjne

5.5.1. Kluczowe problemy, których dotyczy cel

Obszar Bliżej Bałtyku jest **atrakcyjny turystycznie** i cechuje się wyjątkowymi walorami przyrodniczymi. Zalew Wiślany, Kanał Elbląski, a także liczne tereny naturalne zachęcają do rekreacji i turystyki. Mimo to, **obszar BB nie wykorzystuje** w tym zakresie **swojego pełnego potencjału**. Infrastruktura turystyczna, choć obecna, nie jest wystarczająco rozwinięta i zintegrowana. Wiele obszarów, choć atrakcyjnych przyrodniczo, jest **niedostępnych dla turystów** z uwagi na **braki infrastruktury turystycznej, bazy noclegowej** czy **oferty rekreacji**. Obecność infrastruktury turystycznej oraz ruch turystyczny są wyraźnie większe w pasie nadzalewowym oraz w gminie wiejskiej Elbląg i mieście Elbląg. Pozostałe gminy charakteryzują się wyraźnie mniejszym potencjałem turystycznym.

Kolejnym wyzwaniem stojącym przed Bliżej Bałtyku jest **sezonowość turystyki**. Zdecydowana większość turystów korzysta z infrastruktury jedynie w miesiącach wakacyjnych, zdecydowanie zmniejszając potencjalne zyski i korzyści z kompleksowej, całorocznej turystyki.

5.5.2. Istota celu operacyjnego

Obszar BB cechuje się wyjątkowymi **walorami przyrodniczymi**, które w połączeniu z odpowiednimi działaniami na rzecz rozwoju **bazy turystycznej i rekreacyjnej** oraz tworzenia unikatowych **produktów turystycznych**, mogą stanowić jego przewagę konkurencyjną. Kluczowa jest integracja działań i współpraca podmiotów zaangażowanych w rozwój sektora turystyczno-rekreacyjnego. Oferta wypoczynku i rekreacji obszaru BB powinna być skoncentrowana na różnych grupach społecznych i wiekowych i zawierać działania ukierunkowane na wsparcie zróżnicowanych form rekreacji.

Poza działaniami ukierunkowanymi na rozwój niezbędnej infrastruktury turystycznej, kluczowe są także inicjatywy miękkie, takie jak efektywny **system promocyjny**. Wyjątkowość obszaru BB to także jego specyficzne funkcje turystyczne, do których zaliczyć można **funkcje uzdrowiskowe** czy **turystykę wodną**.

5.5.3. Kierunki działań

Cel będzie realizowany przez następujące **kierunki działań**:

A. Sieciowe produkty turystyczne:

- a. sieciowanie produktów i kompleksowość usług turystycznych,
- b. współpraca branży turystycznej,
- c. współpraca transgraniczna.

B. Oferta wypoczynku i rekreacji:

- a. oferta biernego i czynnego wypoczynku nad wodą, w tym rozwój sportów wodnych (centra żeglarskie nad Zalewem), rozwój infrastruktury i zagospodarowanie brzegów cieków i zbiorników wodnych, tworzenie i rozwój nowych usług na wodzie oraz budowa i rozwój torów wodnych,
- b. oferta wypoczynku dla dzieci,

- c. oferta krótkotrwałego wypoczynku i rozwój form mikroturystyki,
- d. rozwój terenów zielonych,
- e. tworzenie centrów aktywności sportowej,
- f. poprawa dostępności atrakcji turystycznych,
- g. tworzenie bazy socjalnej nad wodą,
- h. cykliczne imprezy turystyczne,
- i. rozwój zaplecza gastronomicznego.

C. Baza noclegowa:

- a. nowoczesna baza hotelowa,
- b. rozwój agroturystyki,
- c. wysoki standard ośrodków wypoczynkowych,
- d. sieć kempingów.

D. Efektywna promocja:

- a. działania promujące obszar i jego atrakcje,
- b. współpraca branży turystycznej na rzecz promocji.

E. Funkcje uzdrowiskowe:

- a. działania na rzecz wsparcia i rozwoju funkcji uzdrowiskowej we Fromborku.

5.5.4. Logika interwencji

W ramach realizacji celu przewidziana została następująca logika interwencji:

Produkty:

- a. akcje promujące turystykę na obszarze BB,
- b. nowe elementy infrastruktury turystycznej, nowe bazy noclegowe, restauracje itd.,
- c. programy współpracy podmiotów działających w zakresie turystyki (zarówno wewnątrz obszaru BB jak i poza nim),
- d. nowe obszary rekreacyjne na terenie BB,
- e. bogata oferta zróżnicowanych aktywności na obszarze BB.

Efekty:

- a. wzmocnienie współpracy pomiędzy podmiotami w zakresie turystyki,
- b. poprawa promocji walorów turystycznych obszaru,
- c. poszerzenie oferty rekreacyjnej.

Oddziaływanie:

- a. wysoka atrakcyjność turystyczna obszaru BB,
- b. szeroka baza noclegowa i kompleksowa infrastruktura turystyczna na obszarze BB,
- c. wyższa liczba turystów odwiedzających obszar BB,
- d. dłuższy sezon turystyczny na obszarze BB,
- e. wyższe przychody z turystyki.

5.5.5. Interesariusze

Realizacja celu będzie szczególnie istotna dla:

- JST i ich jednostek organizacyjnych,
- związków i stowarzyszeń, a także organizacji pozarządowych, instytucji kultury, bibliotek gminnych, klubów sportowych,
- wspólnot mieszkaniowych,
- MŚP, szczególnie tych działających w zakresie turystyki i rekreacji,
- jednostek sektora finansów publicznych posiadających osobowość prawną,
- szkół, instytucji szkoleniowych i jednostek naukowych,
- kościołów i związków wyznaniowych,
- administracji rządowej,
- PGL Lasów Państwowych i jego jednostek organizacyjnych.

5.5.6. Zbieżność ze Strategią Warmińsko-Mazurskie 2030

Zakres celu operacyjnego jest zbieżny z następującymi celami operacyjnymi Strategii Warmińsko-Mazurskie 2030:

- **Nowoczesne usługi** (w zasadniczej części),
- **Satysfakcjonująca praca** (w zasadniczej części),
- **Inteligentna specjalizacja** (w zasadniczej części),
- **Ukształtowana tożsamość** (częściowo),
- **Profesjonalne organizacje** (częściowo),
- **Wyjątkowe środowisko przyrodnicze** (częściowo).

5.5.7. Wpływ na inteligentne specjalizacje Warmii i Mazur

Przewidywany wpływ realizacji celu na inteligentne specjalizacje Warmii i Mazur:

Ekonomia wody: bardzo duży

Działania przewidziane w celu są silnie powiązane z inteligentną specjalizacją *Ekonomia wody*. Przewidują one rozwój infrastruktury i zagospodarowanie brzegów zbiorników wodnych, a także tworzenie i rozwój nowych usług i szlaków wodnych.

Żywność wysokiej jakości: duży

Rozwój kompleksowej i całorocznej sieci turystycznej wymaga również rozwoju regionalnych produktów turystycznych, w tym produktów kulinarnych. Wsparcie lokalnych producentów żywności wraz z punktami gastronomicznymi przyczyni się do rozwoju inteligentnej specjalizacji *Żywność wysokiej jakości*.

Drewno i meblarstwo: mały

Kompleksowe działania w zakresie turystyki nie pokrywają się w dużym stopniu z działaniami w zakresie specjalizacji *Drewno i meblarstwo*. Mimo to, tworzenie nowych elementów infrastruktury turystycznej będzie potencjalnie wymagało wykorzystania infrastruktury drewnianej.

Inne potencjalne inteligentne specjalizacje:

Działania w zakresie celu mogą zwiększać potencjał rozwojowy obszaru BB w zakresie środowiska naturalnego, a także w zakresie wysokiej jakości życia (poprzez inwestycje w infrastrukturę rekreacyjną).

5.6. Cel operacyjny – Zintegrowany system wsparcia wzmacniający kapitał społeczny

5.6.1. Kluczowe problemy, których dotyczy cel

Na obszarze Blizej Bałtyku zauważalne są negatywne procesy i zjawiska w sferze społecznej i demograficznej. Zdecydowana większość gmin i powiatów **wyludnia się**, a ich społeczności **się starzeją**. Wyjątkiem jest gmina Elbląg, której liczba ludności wzrasta, jednak zjawisko to wynika z procesu **suburbani-zacji**. Procesy wyludniania się i starzenia się gmin i powiatów są bardzo poważnym zagrożeniem rozwojowym obszaru BB, który negatywnie wpłynie zarówno na sferę społeczną jak i gospodarczą.

W obliczu zachodzących procesów szczególnie istotne jest zapewnienie **usług społecznych na wysokim poziomie**. To jednak również jest problemem – w wielu gminach opieka zdrowotna i inne oferowane usługi społeczne są **niewystarczające**.

W przypadku **kapitału społecznego** i **aktywności społeczności** lokalnych widoczne jest **wysokie zróżnicowanie** – występują gminy o wysokiej aktywności, ale obecne są również gminy o niskim kapitale społecznym.

5.6.2. Istota celu operacyjnego

Cel operacyjny ukierunkowany jest na wspieranie **aktywności mieszkańców** oraz budowanie opartego na zaufaniu **kapitału społecznego**. W ramach celu podejmowane będą działania skierowane do wszystkich grup społecznych, całych **rodzin**, ze szczególnym uwzględnieniem **osób młodych i seniorów**. Osiągnięcie celu będzie możliwe na skutek wielopoziomowej i wielosektorowej **współpracy**, obejmującej wszystkie zainteresowane podmioty działające na obszarze BB. Współpraca powinna być również rozwijana w **relacjach krajowych, transgranicznych i międzynarodowych**. Instytucje i organizacje powinny wymieniać się swoimi **doświadczeniami i wiedzą**. Istotne będzie również ukierunkowanie działań na wymianę informacji oraz zwiększanie otwartości na zmiany.

Wskazany w celu system wsparcia powinien być ukierunkowany nie tylko społecznie, ale także względem wyjątkowych **walorów kulturowych** obszaru. Ich wsparcie powinno zachodzić poprzez poprawę funkcjonowania niektórych obszarów, nadawanie im nowych funkcji, jak i rozwój oferty kulturalnej.

5.6.3. Kierunki działań

Cel będzie realizowany przez następujące **kierunki działań**:

A. Aktywność społeczna:

- a. aktywizacja organizacji społecznych,
- b. rozwój organizacji pozarządowych,
- c. aktywizacja i włączanie seniorów,
- d. aktywizacja młodzieży – gratyfikacja aktywności, organizacja zajęć pozalekcyjnych i form rekreacji dla młodzieży,
- e. współzarządzanie obywateli – budżet partycypacyjny, konsultacje społeczne,

- f. rozwój współpracy opartej na zaufaniu i dialogu,
 - g. integracja międzypokoleniowa, w tym imprezy okolicznościowe i integracyjne,
 - h. świadomy wolontariat,
 - i. kształtowanie lokalnej tożsamości (osiedlowe kluby, świetlice, koła zainteresowań, animatorzy lokalni, biblioteka jako miejsce spotkań, poczucie dumy z miejsca zamieszkania),
 - j. kształtowanie postaw silnych liderów,
 - k. ekonomia społeczna na wsi,
 - l. wsparcie aktywności mieszkańców poprzez dotacje i konkursy.
- B. Opieka dla mieszkańców:**
- a. lepszej jakości usługi i opieka zdrowotna,
 - b. infrastruktura usług społecznych.
- C. Integrująca funkcja kultury:**
- a. darmowa kultura bliska ludziom i szeroka oferta kulturalna,
 - b. rozwój infrastruktury kultury, w tym amfiteatry, nowoczesne centra kultury,
 - c. wsparcie czytelnictwa wśród seniorów,
 - d. tożsamość i turystyka kulturowa (wioski tematyczne, duże widowiska kulturalno-rozrywkowe).
- D. Nowoczesna administracja:**
- a. dostępność czasowa i ułatwiony kontakt z administracją,
 - b. e-urząd,
 - c. kompetentny urzędnik (otwartość dla klientów, skuteczna informacja),
 - d. współpraca urzędów samorządowych,
 - e. mniejsza biurokracja, w tym prostsza procedura wniosków o dotacje,
 - f. efektywne planowanie działań i budżetu samorządów.
- E. Wsparcie potrzebujących:**
- a. pomoc finansowa osobom potrzebującym,
 - b. darmowa pomoc prawna,
 - c. lepszy dostęp do informacji.
- F. Rewitalizacja:**
- a. rewitalizacja i zagospodarowanie terenów zielonych,
 - b. rewitalizacja miast,
 - c. rewitalizacja obszarów zdegradowanych.
- G. Dziedzictwo kulturowe:**
- a. rozwój oferty wiosek tematycznych.
- H. Bezpieczeństwo publiczne:**
- a. działania na rzecz poprawy bezpieczeństwa w przestrzeni publicznej.

5.6.4. Logika interwencji

W ramach realizacji celu przewidziana została następująca logika interwencji:

Produkty:

- a. rozwój usług społecznych,
- b. rewitalizacja obszarów kryzysowych,
- c. nowe instrumenty pomocy osobom potrzebującym,

- d. projekty i inicjatywy społeczne aktywizujące i integrujące mieszkańców.

Efekty:

- a. podniesienie jakości oferowanych usług społecznych,
- b. wsparcie rozwoju kapitału społecznego i integracji społeczności lokalnych,
- c. podniesienie jakości przestrzeni publicznych.

Oddziaływanie:

- a. wyższa jakość życia osób potrzebujących,
- b. ograniczenie negatywnych procesów społecznych i demograficznych,
- c. atrakcyjne przestrzenie miast i gmin,
- d. wysokiej jakości usługi świadczone przez JST,
- e. bogata oferta kulturalna i społeczna obszaru BB.

5.6.5. Interesariusze

Realizacja celu będzie szczególnie istotna dla:

- JST i ich jednostek organizacyjnych,
- związków i stowarzyszeń, a także organizacji pozarządowych, instytucji kultury, bibliotek gminnych, klubów sportowych,
- wspólnot mieszkaniowych,
- MŚP,
- jednostek sektora finansów publicznych posiadających osobowość prawną,
- szkół, instytucji szkoleniowych i jednostek naukowych,
- kościołów i związków wyznaniowych,
- administracji rządowej,
- PGL Lasów Państwowych i jego jednostek organizacyjnych.

5.6.6. Zbieżność ze Strategią Warmińsko-Mazurskie 2030

Zakres celu operacyjnego jest zbieżny z następującymi celami operacyjnymi Strategii Warmińsko-Mazurskie 2030:

- **Silny kapitał społeczny** (w zasadniczej części),
- **Nowoczesne usługi** (w zasadniczej części),
- **Efektywna współpraca** (w zasadniczej części),
- **Ukształtowana tożsamość** (częściowo),
- **Profesjonalne organizacje** (częściowo),
- **Inspirująca twórczość** (częściowo).

5.6.7. Wpływ na inteligentne specjalizacje Warmii i Mazur

Przewidywany wpływ realizacji celu na inteligentne specjalizacje Warmii i Mazur:

Ekonomia wody: duży

Aktywność i współpraca społeczności lokalnych oraz IS *Ekonomia wody* mogą wzajemnie na siebie pozytywnie oddziaływać. Tworzone w zakresie inteligentnej specjalizacji wysokiej jakości przestrzenie publiczne nad zbiornikami wodnymi, porty czy tereny rekreacji i turystyki będą zachęcały do integracji i aktywności mieszkańców. Z drugiej strony, aktywność i chęć działania mieszkańców może pozytywnie oddziaływać na władze lokalne, w tym przyspieszać tworzenie nowych atrakcyjnych przestrzeni publicznych i przeprowadzanie kompleksowych procesów rewitalizacyjnych.

Żywność wysokiej jakości: średni

Kierunki działań tego celu wpłyną pośrednio na IS *Żywność wysokiej jakości*. Rozwój współpracy i aktywności lokalnej przyczyni się do tworzenia sieci współpracy pomiędzy lokalnymi producentami żywności. Sieciowanie pozwoli z kolei na lepszą promocję, efektywniejszą produkcję czy dostęp do lepszych rynków zbytu.

Drewno i meblarstwo: mały

Podobnie jak w przypadku powyższych IS, w przypadku *Drewna i meblarstwa* rozwój kapitału społecznego również może pośrednio wpłynąć pozytywnie. Aktywność społeczności lokalnych, wysoka jakość życia i wzajemne zaufanie mogą pozwolić rozwinąć funkcjonujące już przedsiębiorstwa bądź utworzyć nowe inicjatywy.

Inne potencjalne inteligentne specjalizacje:

Aktywizacja, integracja oraz podnoszenie jakości życia i kompetencji społeczności lokalnych może, podobnie jak w przypadku powyższych inteligentnych specjalizacji, pośrednio przyczynić się do rozwoju wielu innych inteligentnych specjalizacji regionu. Zaufanie, aktywność oraz wysokie kompetencje mieszkańców obszaru BB może przyczynić się do otwartości na nowe pomysły, gotowości do współpracy. Te cechy z kolei mogą przyczynić się do rozwoju wielu innowacyjnych projektów na terenie obszaru Bliżej Bałtyku.

5.7. Cel operacyjny – Konkurencyjna i kooperująca inteligentna gospodarka

5.7.1. Kluczowe problemy, których dotyczy cel

Choć **przygraniczne położenie obszaru** oraz **bliskość zbiorników wodnych i terenów naturalnych wzmacnia potencjał rozwojowy** obszaru Bliżej Bałtyku w zakresie inteligentnej gospodarki, a Elbląg nasycony jest wieloma znaczącymi instytucjami wzmacniającymi przedsiębiorczość oraz innowacyjność, obszar BB boryka się również z problemami w zakresie konkurencyjnej i kooperującej inteligentnej gospodarki.

Dominujące na obszarze BB tereny rolno-leśne, choć atrakcyjne i korzystne w zakresie realizowania niektórych IS (np. *Ekonomia wody, Drewno i meblarstwo*), uniemożliwiają rozwój innych funkcji w zakresie inteligentnej gospodarki. Dodatkowo, **rynek pracy** na obszarze BB **nie rozwija się równomiernie**. Podczas gdy w Elblągu funkcjonuje wiele instytucji wzmacniających jego rolę, jako ośrodka subregionalnego, pozostałe tereny BB cechują się **wysokim bezrobociem** czy brakami konkurencyjnych podmiotów gospodarczych. Istotnym jest, aby zarówno wzmacniać Elbląg, który musi konkurować z innymi prężnie rozwijającymi się ośrodkami subregionalnymi, ale także rozwijać konkurencyjną gospodarkę i zapewniać miejsca pracy w pozostałych częściach obszaru BB, uwzględniając uwarunkowania przyrodnicze. Uwarunkowania, które należy postrzegać, jako pozytywne uwarunkowania pozwalające stworzyć **innowacyjne, ekologiczne wielofunkcyjne gospodarstwa**, a nie jako bariery rozwojowe.

5.7.2. Istota celu operacyjnego

Kierunki działań wyznaczone w Strategii będą służyły budowie silnej gospodarki w obszarze BB, opartej na **innowacyjności i konkurencyjności międzynarodowej**. W tym celu będą konieczne działania integrujące inicjatywy podejmowane na poziomie lokalnym z instrumentami regionalnymi i krajowymi (granty, dotacje, instrumenty obniżające koszty działania). Firmy z obszaru BB powinny włączać się **w rozwój inteligentnych specjalizacji** województwa warmińsko-mazurskiego. Wspierany będzie również rozwój drobnej **przedsiębiorczości**, w tym firm zakładanych przez młodych mieszkańców BB. Strategiczne podejście do rozwoju gospodarczego polega na kompleksowym ujęciu czynników funkcjonowania firm, uwzględniającym nie tylko potrzeby stricte biznesowe, ale również jakość życia – ważną również z punktu widzenia przedsiębiorców i pracowników.

W parze z działaniami miękkimi powinny iść **działania infrastrukturalne**, ukierunkowane na wsparcie rozwoju przedsiębiorców, poprzez rozwój terenów inwestycyjnych czy przestrzeni biznesowych.

5.7.3. Kierunki działań

Cel będzie realizowany przez następujące **kierunki działań**:

A. Przemysł 4.0:

- a. rozwój oferty edukacyjnej – szkolenia, szkolnictwo branżowe,
- b. pobudzenie i pozyskiwanie inwestycji.

- B. **Inteligentne specjalizacje:**
 - a. wzrost wydajności branż zaliczanych do inteligentnych specjalizacji,
 - b. kształcenie specjalistów.
- C. **Współpraca:**
 - a. współpraca między firmami i partnerstwo,
 - b. współpraca między nauką i biznesem.
- D. **Akceleracja przedsiębiorczości i system wsparcia firm:**
 - a. wsparcie na start i wsparcie początkujących przedsiębiorców,
 - b. obniżenie kosztów funkcjonowania przedsiębiorców (mniejsze daniny publiczne, niższe podatki, udogodnienia inwestycyjne, ulgi, niskie koszty mediów),
 - c. wsparcie rozwoju przemysłów kreatywnych,
 - d. wsparcie tworzenia miejsc pracy,
 - e. wspieranie inwestycji,
 - f. wsparcie innowacyjności.
- E. **Strefy aktywności gospodarczej:**
 - a. tereny inwestycyjne, tworzenie stref inwestycyjnych,
 - b. przygotowanie infrastruktury.
- F. **Promocja gospodarcza:**
 - a. spójna strategia wizerunkowa,
 - b. współpraca i koordynacja współpracy.

5.7.4. Logika interwencji

W ramach realizacji celu przewidziana została następująca logika interwencji:

Produkty:

- a. nowa oferta edukacyjna – kursy, szkolenia, staże,
- b. programy wspierające innowacyjne i kreatywne przedsiębiorstwa,
- c. programy współpracy i partnerstw,
- d. infrastruktura wspierająca rozwój innowacyjnych przedsiębiorstw,
- e. nowe miejsca pracy,
- f. atrakcyjne tereny inwestycyjne.

Efekty:

- a. poprawa kwalifikacji pracowników,
- b. wzrost liczby innowacyjnych przedsiębiorstw,
- c. wsparcie przedsiębiorstw i procesów sieciowania,
- d. przygotowywanie atrakcyjnych terenów inwestycyjnych,
- e. rozwój wielofunkcyjnych ekologicznych gospodarstw.

Oddziaływanie:

- a. lepsza sytuacja na rynku pracy,
- b. mniejsze bezrobocie,
- c. lepsze kwalifikacje pracowników,
- d. większa atrakcyjność inwestycyjna obszaru,

- e. szeroka współpraca międzyinstytucjonalna,
- f. nowoczesne wielofunkcyjne gospodarstwa.

5.7.5. Interesariusze

Realizacja celu będzie szczególnie istotna dla:

- JST i ich jednostek organizacyjnych,
- Przedsiębiorstw, szczególnie tych działających w zakresie IS,
- związków i stowarzyszeń, a także organizacji pozarządowych, instytucji kultury, bibliotek gminnych, klubów sportowych,
- wspólnot mieszkaniowych,
- jednostek sektora finansów publicznych posiadających osobowość prawną,
- szkół, instytucji szkoleniowych i jednostek naukowych,
- kościołów i związków wyznaniowych,
- administracji rządowej,
- PGL Lasów Państwowych i jego jednostek organizacyjnych.

5.7.6. Zbieżność ze Strategią Warmińsko-Mazurskie 2030

Zakres celu operacyjnego jest zbieżny z następującymi celami operacyjnymi Strategii Warmińsko-Mazurskie 2030:

- **Wysoka konkurencyjność** (w zasadniczej części),
- **Inteligentna specjalizacja** (w zasadniczej części),
- **Inspirująca twórczość** (w zasadniczej części),
- **Profesjonalne organizacje** (częściowo),
- **Satysfakcjonująca praca** (częściowo),
- **Efektywna współpraca** (częściowo).

5.7.7. Wpływ na inteligentne specjalizacje Warmii i Mazur

Przewidywany wpływ realizacji celu na inteligentne specjalizacje Warmii i Mazur:

Ekonomia wody: duży

Kompleksowe działania w zakresie wspierania innowacyjnych i konkurencyjnych podmiotów gospodarczych znacząco wpłyną na IS *Ekonomia wody*. Wsparcie lokalnych firm pozwoli im poszerzać swoje działania, a nowe sieci współpracy i wyższe kwalifikacje pracowników pozwolą pozyskiwać kolejnych klientów i turystów.

Żywność wysokiej jakości: duży

Podobnie jak w przypadku *Ekonomii wody*, działania w zakresie tego celu znacząco wpłyną na IS *Żywność wysokiej jakości*. Kursy i szkolenia pozwolą lokalnym producentom poszerzyć swoje kwalifikacje

i udoskonalić proces produkcyjny, podczas gdy sieci współpracy ułatwią promocję i pozwolą zwiększyć zasięg działania.

Drewno i meblarstwo: średni

Kompleksowe działania w zakresie rozwoju innowacyjnej i konkurencyjnej gospodarki wpłyną pozytywnie również na przemysł drzewny i meblarski, jednak z uwagi na ograniczenia przestrzenne i środowiskowe ich wpływ będzie mniejszy niż w przypadku pozostałych IS.

Inne potencjalne inteligentne specjalizacje:

Kompleksowe działania w zakresie tworzenia inteligentnej i konkurencyjnej gospodarki pozwolą rozwijać wiele różnorodnych IS. Wprowadzone zmiany i utworzona infrastruktura wspierająca innowacyjność z pewnością przyciągnie nowych inwestorów, którzy mogą później uczestniczyć w procesie tworzenia nowych inteligentnych specjalizacji regionu.

5.8. Cel operacyjny – Komplementarne i profesjonalne funkcje edukacyjne

5.8.1. Kluczowe problemy, których dotyczy cel

Obszar Blizej Bałtyku jest **stosunkowo dobrze nasycony placówkami edukacyjnymi**. Mimo to, boryka się on z problemami. Negatywne zjawiska społeczne i demograficzne wpływają negatywnie na procesy rozwojowe w zakresie edukacji. Z powodu niżu demograficznego oraz procesu wyludniania do placówek edukacyjnych na terenie BB uczęszcza coraz mniej osób. Sytuację pogłębia **bliskość Trójmiasta i Olsztyna**. Bliskość tych dwóch atrakcyjnych ośrodków naukowych sprawia, iż pozycja Elbląga, jako istotnego regionalnego ośrodka naukowego jest zagrożona. Edukacja na obszarze BB musi być **kompleksowa** – zarówno **zapewniać edukację na wysokim poziomie na całym terenie BB**, w przypadku Elbląga dalej rozwijać **edukację zawodową**, jak również zwiększać rolę **Elbląga**, jako istotnego **regionalnego ośrodka naukowego**.

5.8.2. Istota celu operacyjnego

Kierunki działań w tym celu operacyjnym mają zapewnić rozwój spójnych i kompleksowych funkcji edukacyjnych na całym obszarze BB. W ramach celu zwiększana będzie dostępność do **źródnicowanych form edukacji dla dzieci i młodzieży**. Aby obszar BB stał się innowacyjnym i nowoczesnym regionem, istotne jest **innowacyjne i odważne podejście do kształcenia**. Szkoły, poza konwencjonalnymi przedmiotami, powinny kształcić również w zakresie **kompetencji cyfrowych i umiejętności miękkich**. Oferta edukacyjna nie powinna się jednak ograniczać jedynie do dzieci i młodzieży. Na obszarze BB powinna zostać rozwinięta oferta kursów i szkoleń dla **dorosłych mieszkańców**. Szkolenia te mogą aktywizować i zwiększać ich kompetencje. Rozwój edukacji cyfrowej, wprowadzanie innowacyjnych kierunków kształcenia i dostosowywanie się do zmian i trendów, poprawi pozycję mieszkańców obszaru BB na rynku pracy. W osiągnięciu celu istotną będzie **współpraca** – zarówno pomiędzy podmiotami wewnątrz obszaru BB, jak i z uczelniami i przedsiębiorstwami z metropolii trójmiejskiej.

5.8.3. Kierunki działań

Cel będzie realizowany przez następujące **kierunki działań**:

A. Edukacja przez całe życie:

- a. rozwój kierunków kształcenia i oferty szkoleniowej (kursy kwalifikacyjne, kursy specjalistyczne) dla osób w każdym wieku.

B. Usługi edukacyjne i szkoleniowe, w tym kompetencje nauczycieli:

- a. zwiększenie dostępności edukacyjnej i różnorodności tematycznej,
- b. edukacja cyfrowa – szkolenia komputerowe, kompetencje cyfrowe,
- c. szkolenie wodne dzieci i wychowanie morskie,
- d. współpraca z uczelniami i przedsiębiorstwami z metropolii trójmiejskiej – wspólne projekty, praktyki i staże,
- e. rozwój umiejętności społecznych,

- f. propagowanie wiedzy o regionie.

C. Młode talenty:

- a. rozwijanie umiejętności miękkich,
- b. podnoszenie kwalifikacji.

5.8.4. Logika interwencji

W ramach realizacji celu przewidziana została następująca logika interwencji:

Produkty:

- a. nowa oferta kursów, szkoleń, kierunków studiów,
- b. programy edukacyjne,
- c. zajęcia integracyjne i kulturalne,
- d. projekty współtworzone z innymi instytucjami z regionu.

Efekty:

- a. poprawa atrakcyjności edukacji na obszarze,
- b. podniesienie kwalifikacji i kompetencji mieszkańców,
- c. poprawa jakości warunków dydaktycznych w przedszkolach i szkołach.

Oddziaływanie:

- a. wyższy kapitał ludzki i społeczny mieszkańców obszaru BB,
- b. większa atrakcyjność obszaru BB w zakresie edukacji.

5.8.5. Interesariusze

Realizacja celu będzie szczególnie istotna dla:

- JST i ich jednostek organizacyjnych,
- szkół, instytucji szkoleniowych i jednostek naukowych,
- MŚP,
- związków i stowarzyszeń, a także organizacji pozarządowych, instytucji kultury, bibliotek gminnych, klubów sportowych,
- wspólnot mieszkaniowych,
- jednostek sektora finansów publicznych posiadających osobowość prawną,
- kościołów i związków wyznaniowych,
- administracji rządowej,
- PGL Lasów Państwowych i jego jednostek organizacyjnych.

5.8.6. Zbieżność ze Strategią Warmińsko-Mazurskie 2030

Zakres celu operacyjnego jest zbieżny z następującymi celami operacyjnymi Strategii Warmińsko-Mazurskie 2030:

- **Użyteczne kwalifikacje i kompetencje** (w zasadniczej części),

- **Nowoczesne usługi** (w zasadniczej części),
- **Satysfakcjonująca praca** (częściowo),
- **Silny kapitał społeczny** (częściowo),
- **Inspirująca twórczość** (częściowo).

5.8.7. Wpływ na inteligentne specjalizacje Warmii i Mazur

Przewidywany wpływ realizacji celu na inteligentne specjalizacje Warmii i Mazur:

Ekonomia wody: wysoka

Kompleksowe działania w zakresie edukacji wpłyną wielopłaszczyznowo na rozwój IS *Ekonomia wody*. Innowacyjna i dostosowana do regionalnych potrzeb oferta edukacyjna pozwoli rozwijać branże powiązane z szeroko pojętym wykorzystywaniem wody. Dodatkowo, zwiększony kapitał ludzki i społeczny, a także liczne wydarzenia kulturalne i edukacyjne, zwiększą zapotrzebowanie na tworzenie nowych atrakcyjnych przestrzeni publicznych nad zbiornikami wodnymi.

Żywność wysokiej jakości: wysoka

Wysokiej jakości edukacja i kompleksowe szkolnictwo zawodowe pozwolą wykształcić młodą i kompetentną kadrę również w przemyśle żywnościowym. Obecność nowych pracowników na rynku pracy pozwoli rozwinąć się istniejącym producentom lokalnej żywności, a także może być katalizatorem do powstania nowych.

Drewno i meblarstwo: średnia

Podobnie jak w przypadku poprzednich IS, wysokiej jakości kształcenie zwiększy potencjał rozwojowy w zakresie specjalizacji *Drewno i meblarstwo*. Z uwagi na ograniczone możliwości eksploatacji zasobów kwalifikacje te będą miały znaczenie lokalne.

Inne potencjalne inteligentne specjalizacje:

Kompleksowo rozwijana edukacja może być bardzo istotnym czynnikiem w procesie tworzenia nowych IS. Wysoki poziom kapitału społecznego i ludzkiego, w połączeniu z licznymi sieciami współpracy pomiędzy podmiotami publicznymi i prywatnymi (zarówno wewnątrz regionu, jak i poza nim) mogą skutkować powstaniem nowych, atrakcyjnych specjalizacji w regionie.

5.9. Cel operacyjny – Efektywne działania proekologiczne

5.9.1. Kluczowe problemy, których dotyczy cel

Działania proekologiczne, adaptacja do zmian klimatu i ochrona środowiska to obecnie szczególnie istotne obszary działań. Obszar BB cechuje się **wyjątkowymi walorami przyrodniczymi**, dlatego w znacznej części jest objęty różnego rodzaju **ochroną prawną**. Stanowi to zarówno **atut** i **potencjał rozwojowy** obszaru, ale stawia również przed nim liczne **wyzwania** i **ograniczenia**.

Najistotniejszym problemem jest jedna z głównych cech obszaru Żuław Wiślanych – **położenie fizyczno-geograficzne**. Z uwagi na szczególnie **niskie położenie** (najniższe w kraju) oraz bliskość Morza Bałtyckiego, obszar ten cechuje się **największym zagrożeniem powodziowym** w całej Polsce. Zagrożenie to wydaje się szczególnie istotne w obliczu postępujących **zmian klimatu** i **podnoszenia się poziomu wody mórz i oceanów**. W perspektywie kilkudziesięciu lat, poziom wód może podnieść się od 30 do nawet 100 cm, zalewając przy tym znaczą część obszaru BB¹.

5.9.2. Istota celu operacyjnego

Kierunki działań w tym celu są związane z poprawą stanu środowiska przyrodniczego w obszarze BB. Wyjątkowe walory przyrodniczo-krajobrazowe obszaru wymagają odpowiedniego **wsparcia i ochrony**. Cel ukierunkowany jest także na odpowiednie zarządzanie potencjalnymi niebezpieczeństwami ze strony środowiska naturalnego. Dla jego efektywnej realizacji kluczowe jest wsparcie obszaru **edukacji ekologicznej**. Inwestycje ekologiczne to nie tylko działania wspierające i ochraniające środowisko przyrodnicze, ale także odpowiednio je wykorzystujące. Kluczowe dla zrównoważonego rozwoju obszaru BB jest jak najszersze wykorzystanie **odnawialnych źródeł energii**.

5.9.3. Kierunki działań

Cel będzie realizowany przez następujące **kierunki działań**:

A. Zabezpieczenie przeciwpowodziowe:

- a. rozwój infrastruktury i zabezpieczeń przeciwpowodziowych,
- b. regulacja rzek,
- c. działania na rzecz wsparcia rozwoju małej retencji.

B. Inwestycje „eko”:

- a. rozwój odnawialnych źródeł energii: farmy fotowoltaiczne i fotowoltaika, farmy wiatrowe,
- b. inwestycje w ekologiczne źródła ciepła: wymiana kotłów, pompy ciepła,
- c. termomodernizacja,
- d. większe dofinansowania i wsparcie inwestycji ekologicznych,
- e. gospodarka odpadami.

¹ *Diagnoza uwarunkowań przestrzennych rozwoju obszaru Bliżej Bałtyku.*

C. Świadomość ekologiczna:

- a. działania edukacyjne wśród osób w wieku szkolnym,
- b. wsparcie przedsiębiorców w zakresie wdrażania ekologicznych rozwiązań.

D. Infrastruktura pieszo-rowerowa:

- a. rozwój sieci ścieżek rowerowych,
- b. rozwój infrastruktury dla pieszych.

E. Komunikacja zbiorowa:

- a. rozwój ekologicznych form transportu zbiorowego,
- b. poprawa łączności pomiędzy gminami.

5.9.4. Logika interwencji

W ramach realizacji celu przewidziana została następująca logika interwencji:

Produkty:

- a. inwestycje w zakresie OZE,
- b. przeprowadzone termomodernizacje,
- c. nowa infrastruktura przeciwpowodziowa,
- d. programy wsparcia rozwoju OZE,
- e. projekty edukacyjne w zakresie edukacji ekologicznej,
- f. nowe połączenia komunikacji zbiorowej,
- g. nowe szlaki pieszo-rowerowe.

Efekty:

- a. poprawa bezpieczeństwa przeciwpowodziowego na obszarze BB,
- b. zwiększenie udziału OZE w miksie energetycznym obszaru,
- c. podniesienie świadomości ekologicznej społeczności lokalnych.

Oddziaływanie:

- a. większa odporność obszaru na zagrożenie powodziowe,
- b. mniejsza emisja zanieczyszczeń podczas produkcji energii,
- c. większa świadomość ekologiczna społeczności lokalnych,
- d. bardziej rozbudowana sieć połączeń komunikacji zbiorowej,
- e. więcej możliwości poruszania się ekologicznymi środkami transportu.

5.9.5. Interesariusze

Realizacja celu będzie szczególnie istotna dla:

- JST i ich jednostek organizacyjnych,
- związków i stowarzyszeń, a także organizacji pozarządowych, instytucji kultury, bibliotek gminnych, klubów sportowych,
- wspólnot mieszkaniowych,
- MŚP,
- jednostek sektora finansów publicznych posiadających osobowość prawną,

- szkół, instytucji szkoleniowych i jednostek naukowych,
- kościołów i związków wyznaniowych,
- administracji rządowej,
- PGL Lasy Państwowe i jego jednostek organizacyjnych.

5.9.6. Zbieżność ze Strategią Warmińsko-Mazurskie 2030

Zakres celu operacyjnego jest zbieżny z następującymi celami operacyjnymi Strategii Warmińsko-Mazurskie 2030:

- **Wyjątkowe środowisko przyrodnicze** (w zasadniczej części),
- **Wysoka konkurencyjność** (częściowo),
- **Nowoczesne usługi** (częściowo),
- **Optymalna infrastruktura rozwoju** (częściowo),
- **Użyteczne kwalifikacje i kompetencje** (częściowo).

5.9.7. Wpływ na inteligentne specjalizacje Warmii i Mazur

Przewidywany wpływ realizacji celu na inteligentne specjalizacje Warmii i Mazur:

Ekonomia wody: bardzo wysoki

Działania w zakresie ochrony środowiska naturalnego i rozwoju infrastruktury przeciwpowodziowej znacząco wpływają na rozwój IS *Ekonomia wody*. Brak odpowiednich działań w tym zakresie mógłby znacząco zdegradować jakość wód występujących na terenie BB, a tym samym uniemożliwić ich zrównoważoną eksploatację. Zabezpieczenie przeciwpowodziowe i infrastruktura proekologiczna zwiększy również atrakcyjność terenów nad zbiornikami wodnymi, poprawiając tym samym potencjał rozwoju w zakresie turystyki i rekreacji.

Żywność wysokiej jakości: bardzo wysoki

Zachowanie wysokiej jakości środowiska naturalnego i ograniczanie emisji jest kluczowe dla dalszego rozwoju IS *Żywność wysokiej jakości*. Degradacja środowiska znacząco utrudniłaby produkcję lokalnych i naturalnych produktów spożywczych.

Drewno i meblarstwo: wysoki

Ochrona środowiska i normy w zakresie emisji znacząco poprawią również jakość istniejącego na terenie BB drzewostanu. Zmiana ta natomiast pozytywnie wpłynie na zrównoważoną eksploatację drzewostanu w celach przetwórstwa drewna.

Inne potencjalne inteligentne specjalizacje:

Działania w zakresie ochrony środowiska pozytywnie wpływają na rozwój innowacyjności i IS. Programy proekologiczne przedsięwzięcia i ograniczenia emisji są katalizatorami rozwoju innowacyjnych inwestycji i przedsiębiorstw, na przykład w zakresie OZE.

6. Przestrzenny wymiar Strategii

Ustawa o samorządzie gminnym wskazuje, że strategia powinna mieć opracowany model struktury funkcjonalno-przestrzennej oraz ustalenia i rekomendacje dla polityki przestrzennej na danym obszarze. Ze względu na fakt, że Strategia Warmińsko-Mazurskie 2030 nie zawiera opracowanego modelu struktury funkcjonalno-przestrzennej, model tworzony dla obszaru Bliżej Bałtyku bazuje na zapisach uchwalonego przez Sejmik Województwa Warmińsko-Mazurskiego Planu Zagospodarowania Przestrzennego Województwa (PZPW WM).

6.1. Model struktury funkcjonalno-przestrzennej

6.1.1. Struktura funkcjonalno-przestrzenna – potencjały i zagrożenia

Strategia obejmuje obszar określony w Planie Zagospodarowania Przestrzennego Województwa, jako Przybrzeżny Obszar Funkcjonalny oraz dodatkowo gminę Rychliki. Wskazany w PZPW WM Przybrzeżny Obszar Funkcjonalny charakteryzują następujące cechy przestrzeni:

- ✓ Elbląg jako ośrodek regionalny i istotny element **układu węzłowego**;
- ✓ Wewnętrzne wody morskie stanowiące zarówno **obszar o wyjątkowych walorach przyrodniczo-krajobrazowych**, jak również **walor gospodarczy** i element transportu wodnego (szczególnie w obliczu prowadzonych inwestycji – m.in. przekop Mierzei Wiślanej);
- ✓ Pas nadbrzeżny, o wysokich walorach przyrodniczych i kulturowych.

Co również istotne, Przybrzeżny Obszar Funkcjonalny częściowo pokrywa się z innymi obszarami wskazanymi w PZPW:

- ✓ Miejski Obszar Funkcjonalny Ośrodka Regionalnego Elbląga (gmina miejska Elbląg, gmina miejsko-wiejska Tolkmicko, gmina wiejska Elbląg);
- ✓ Obszar Funkcjonalny Żuławy (gminy miejska i wiejska Elbląg);
- ✓ Przygraniczny Obszar Funkcjonalny (wszystkie gminy).

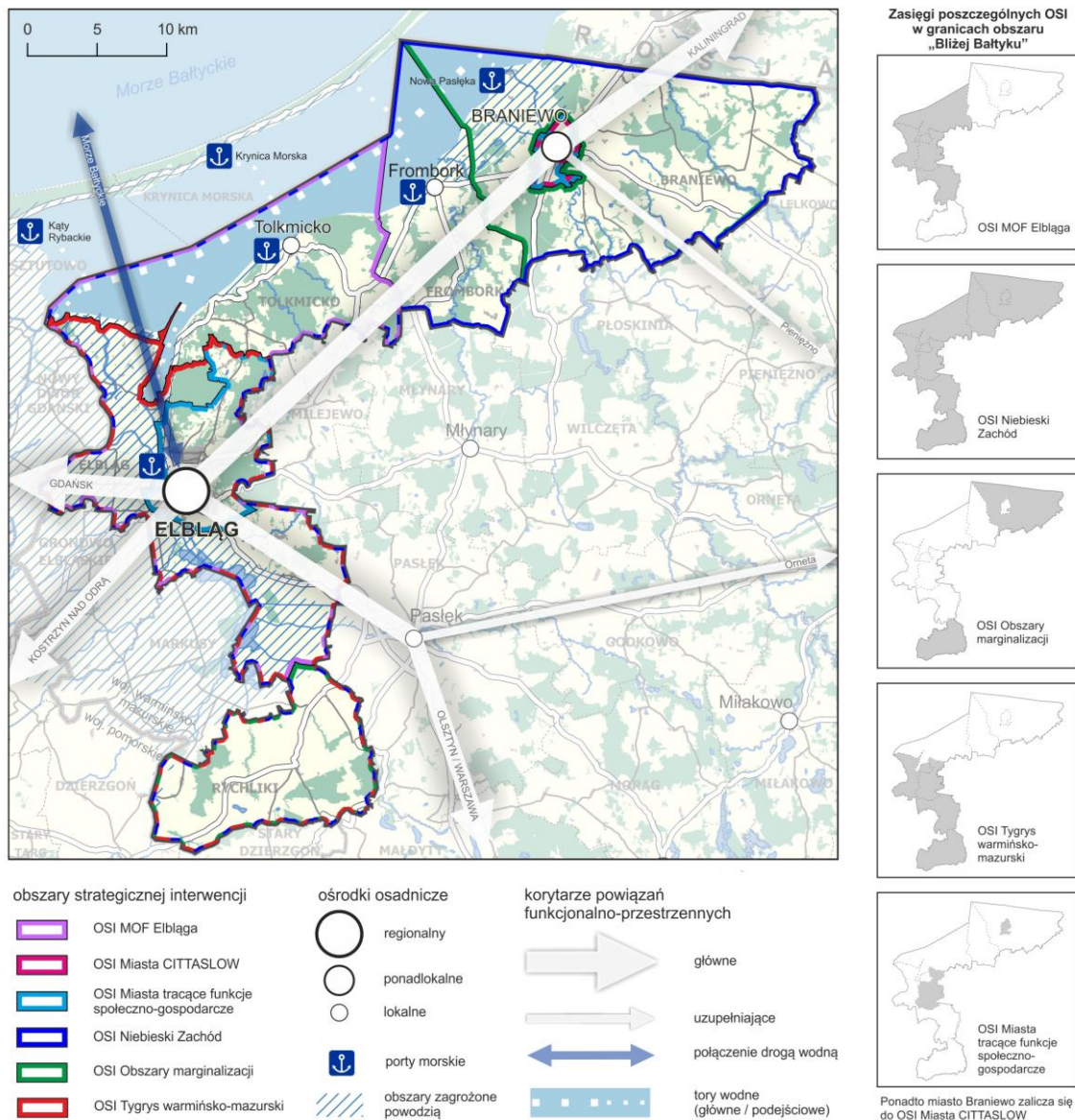
Dodatkowo, Przybrzeżny Obszar Funkcjonalny ma spójną kontynuację w województwie Pomorskim - Obszar Funkcjonalny Strefa Przybrzeżna. Z tego powodu ważne jest, aby przyjęte polityki przestrzenne obszaru były spójne na jego całej długości, w obu województwach.

Do głównych potencjałów przestrzennych Przybrzeżnego Obszaru Funkcjonalnego zalicza się (Mapa 2)²:

- ✓ położenie nad Zalewem Wiślanym, tworzące możliwości rozwojowe na płaszczyznach: gospodarczej, turystycznej, transportowej oraz przyrodniczej,
- ✓ ośrodek regionalny Elbląg (wielofunkcyjny, ważny węzeł komunikacyjny), ponadlokalny Braniewo i lokalny Frombork (turystyka),
- ✓ położenie w zasięgu oddziaływania międzynarodowych korytarzy transportowych,
- ✓ drogowe, kolejowe i morskie przejścia graniczne,

² Por. PZPW WM, s. 226

Mapa 2. Obszar Blżej Bałtyku – model struktury funkcjonalno-przestrzennej



Źródło: opracowanie własne.

- ✓ Międzynarodowa Droga Wodna (MDW) E70 oraz połączenie z innymi drogami wodnymi w kraju, porty i przystanie morskie, infrastruktura portowa, gospodarka rybacka,
- ✓ zasoby i walory przyrodnicze i kulturowe,
- ✓ zasoby krajobrazowe (duża kontrastowość występowania form ukształtowania terenu),
- ✓ funkcja uzdrowskowa we Fromborku,
- ✓ trasy rowerowe i wodne o znaczeniu ponadregionalnym.

Do najważniejszych problemów i zagrożeń Przybrzeżnego Obszaru Funkcjonalnego o charakterze przestrzennym należą³:

³ Por. PZPW WM, s. 226.

- ✓ zagrożenia związane z możliwością degradacji środowiska, w tym zagrożenia antropogeniczne dla wód Zalewu Wiślanego, m.in.: zanieczyszczenia wód powierzchniowych i osadów dennych zalewu i rzek,
- ✓ postępująca eutrofizacja ekosystemów wodnych,
- ✓ zagrożenie powodziowe,
- ✓ brak dostępu do wód otwartych Bałtyku,
- ✓ niskie klasy śródlądowych dróg wodnych, w tym brak spełnienia przez MDW E70 parametrów drogi wodnej międzynarodowej,
- ✓ postępująca recesja gospodarki rybackiej,
- ✓ niedostateczny rozwój funkcji turystycznej (mało zróżnicowana oferta bazy noclegowej, sezonowość, niedoinwestowana infrastruktura turystyczna, konkurencja obszaru Mierzei Wiślanej),
- ✓ brak sieci przesyłowej gazu wysokiego ciśnienia (gminy Braniewo, Frombork, Tolkmicko).

6.1.2. Obszary strategicznej interwencji

W tej części uwzględnione zostaną wszystkie obszary strategicznej interwencji, w których cały obszar Bliżej Bałtyku lub poszczególne gminy są podmiotami, zarówno na poziomie krajowym, jak i regionalnym.

6.1.2.1. Gminy obszaru Bliżej Bałtyku jako OSI w dokumentach rządowych

W obu kluczowych dokumentach rządowych, czyli Strategii na rzecz Odpowiedzialnego Rozwoju (SOR) oraz Krajowej Strategii Rozwoju Regionalnego (KSRR) wyróżniono te same obszary strategicznej interwencji. Możliwe jest zatem wskazanie OSI, w których uczestniczy cały obszar **Bliżej Bałtyku** bądź poszczególne jednostki samorządu terytorialnego wchodzące w jego skład:

- ✓ **OSI Polska Wschodnia** – w OSI Polska Wschodnia uczestniczy cały obszar Bliżej Bałtyku;
- ✓ **OSI miasta średniej wielkości tracące funkcje społeczno-gospodarcze** – do grupy tych miast należą oba miasta wchodzące w skład Bliżej Bałtyku - Braniewo oraz Elbląg.
- ✓ **OSI gminy podlegające marginalizacji** – w grupie tych gmin znajdują się dwie gminy z obszaru Bliżej Bałtyku. Są to gminy Braniewo oraz Rychliki.

Jak można zauważyć analizując OSI zawarte w dokumentach rządowych, zdecydowana większość jednostek samorządu terytorialnego wchodzących w skład Bliżej Bałtyku znajduje się w jednym z rządowych OSI. Poza OSI Polska Wschodnia (do którego należy cały obszar Bliżej Bałtyku) trzy gminy nie należą do żadnego OSI na poziomie krajowym – gmina Elbląg, Frombork i Tolkmicko.

6.1.2.2. Gminy obszaru Bliżej Bałtyku jako OSI w Strategii Warmińsko-Mazurskie 2030

Obszar **Bliżej Bałtyku** nie jest odrębnym obszarem strategicznej interwencji określonym w Strategii województwa. Najbliższym obszarowi **Bliżej Bałtyku** obszarem strategicznej interwencji jest **OSI Niebieski Zachód** - w jego skład wchodzi wszystkie jednostki **Bliżej Bałtyku** wraz z kilkoma innymi jednostkami samorządu terytorialnego. W Strategii Warmińsko-Mazurskie 2030 **OSI Niebieski Zachód** posiada następujące przypisane do celów strategicznych oczekiwane efekty interwencji:

Cel strategiczny **Kompetencje przyszłości:**

- ✓ Rozwinięte kompetencje kluczowe i programy podnoszące kwalifikacje mieszkańców;
- ✓ Rozwinięta e-administracja;
- ✓ Silne organizacje społeczne i okołobiznesowe.

Cel strategiczny **Inteligentna produktywność:**

- ✓ Konkurencyjne usługi, w tym w obszarze srebrnej gospodarki;
- ✓ Konkurencyjne firmy należące do inteligentnych specjalizacji;
- ✓ Rozwinięta przedsiębiorczość;
- ✓ Status uzdrowiska (Miłomłyn, Frombork).

Cel strategiczny **Kreatywna aktywność:**

- ✓ Dobrze rozwinięta infrastruktura aktywności społecznej;
- ✓ Rozwinięta współpraca sieciowa.

Cel strategiczny **Mocne fundamenty:**

- ✓ Wysoki kapitał społeczny budowany w oparciu o projekty współpracy włączające różne grupy mieszkańców;
- ✓ Bezpieczeństwo przeciwpowodziowe;
- ✓ Wysokie wykorzystanie OZE i czyste środowisko przyrodnicze;
- ✓ Dobra dostępność komunikacyjna zewnętrzna i wewnętrzna;
- ✓ Uzupełnione braki w zakresie infrastruktury technicznej.

Wskazano również następujące efekty przestrzenne, które oczekiwane są w wyniku interwencji w OSI Niebieski Zachód:

- ✓ Rozwinięte powiązania funkcjonalne wewnątrz obszaru oraz włączające gminy sąsiadujące (edukacja, turystyka, rynek pracy);
- ✓ Wzrost znaczenia powiązań gospodarczych wewnątrz obszaru;
- ✓ Wysoka jakość przestrzeni przyrodniczej obszaru.

Dodatkowo gminy wchodzące w skład Bliżej Bałtyku znajdują się w innych obszarach strategicznej interwencji opisanych w Strategii Warmińsko-Mazurskie 2030. Można zatem wyróżnić następujące OSI Strategii Warmińsko-Mazurskie 2030, w których uczestniczą jednostki samorządu terytorialne wchodzące w skład **Bliżej Bałtyku:**

- ✓ OSI Tygrys warmińsko-mazurski – należą do niego takie jednostki jak: Gmina Miasto Elbląg, gmina Elbląg, Rychliki;
- ✓ OSI MOF Elbląga: Gmina Miasto Elbląg, gmina Elbląg, Tolkmicko;
- ✓ OSI Cittaslow: Miasto Braniewo.

Ponadto Strategia Warmińsko-Mazurskie 2030 wskazuje OSI wyróżnione na poziomie rządowym omówione w rozdz. 6.1.2.1.

6.2. Ustalenia i rekomendacje w zakresie kształtowania i prowadzenia polityki przestrzennej

Główne ustalenia w zakresie kształtowania polityki przestrzennej wyrażają się w sformułowanych kierunkach rozwoju przestrzennego. Realizacja Strategii Bliżej Bałtyku będzie spójna z postulatami zmian przestrzennych tego obszaru określonymi w Strategii Warmińsko-Mazurskie 2030, do których należą⁴:

- ✓ Rozwinięte powiązania funkcjonalne wewnątrz obszaru oraz włączające gminy sąsiadujące (edukacja, turystyka, rynek pracy);
- ✓ Wzrost znaczenia powiązań gospodarczych wewnątrz obszaru;
- ✓ Wysoka jakość przestrzeni przyrodniczej obszaru.

Zachowując główne uwarunkowania strategiczne rozwoju województwa oraz realizując potrzeby rozwoju przestrzennego Obszaru Bliżej Bałtyku – uwzględniające kierunki rozwoju społeczno-gospodarczego, za kluczowe kierunki polityki przestrzennej przyjmuje się⁵:

1. Ochronę przeciwpowodziową – poprzez kompleksowe działania w zakresie zabezpieczania terenów zalewowych i rozwoju infrastruktury przeciwpowodziowej, a także ochronę wybrzeża Zalewu Wiślanego poprzez zapobieganie postępującej erozji oraz skutkom zmian klimatu;
2. Ochronę zasobów środowiska przyrodniczego i krajobrazu – poprzez ochronę ekosystemu wodnego Zalewu Wiślanego, zabezpieczanie istniejącego krajobrazu naturalnego oraz rozstrzyganie sporów w strefie przenikania się bodźców antropogenicznych i środowiskowych;
3. Rozwój gospodarki morskiej – poprzez rozwój i utrzymywanie funkcji portowych, zwiększanie dostępności wód otwartych Morza Bałtyckiego oraz kompleksowy rozwój portu w Elblągu;
4. Rozwój turystyki, w oparciu o walory i zasoby środowiska przyrodniczego, kulturowego i krajobrazu – głównie poprzez rozwój i wzmacnianie turystyki wodnej i rowerowej, a także poprzez stałe rozwijanie bazy i infrastruktury turystycznej;
5. Rozwój infrastruktury komunikacyjnej;
6. Rozwój infrastruktury technicznej.

W związku z powyższym strategia formułuje następujące rekomendacje kształtowania i prowadzenia polityki przestrzennej⁶:

1. Stosowanie standardów urbanistycznych.
2. Zapobieganie zjawisku suburbanizacji (wprowadzanie zabudowy na obszarach już zainwestowanych, rozwój zabudowy w oparciu o istniejące układy osadnicze).
3. Zapewnianie standardów w zakresie wyposażenia w infrastrukturę techniczną.
4. Rewitalizacja społeczno-gospodarcza obszarów zdegradowanych.
5. Zachowanie ciągłości i spójności terenów przyrodniczych.
6. Ochrona wybrzeża Zalewu Wiślanego przed erozją oraz skutkami zmian.
7. Zmniejszenie zagrożenia powodziowego terenów nadzalewowych i obszaru Żuław.
8. Ochrona wód i ekosystemu wodnego Zalewu Wiślanego oraz jego obrzeży.
9. Koordynowanie działań w zakresie rozstrzygania konfliktów przestrzennych na styku morza i lądu w strefie przenikania się bodźców antropogenicznych i środowiskowych.

⁴ Warmińsko-Mazurskie 2030. Strategia, s. 62.

⁵ Na podstawie PZPW WM, s. 225-226.

⁶ Na podstawie PZPW WM, s. 225-226.

10. Wykorzystanie nietechnicznych metod spowolnienia odpływu wód wezbraniowych i opadowych z obszaru zlewni rzek wylewających poprzez wykorzystywanie właściwości buforowych niektórych ekosystemów i struktur przestrzennych.
11. Wzmacnianie i rozwijanie portu morskiego w Elblągu.
12. Powiązanie transportu morskiego ze śródlądowym (w tym MDW E70) oraz wodnego z lądowym.
13. Utrzymanie i rozwój funkcji portowych, w tym w szczególności przemysłowej, przeładunkowej, rybołówstwa i turystyki.
14. Rozwój turystyki wodnej i żeglugi (Zalew Wiślany, Pętla Żuławska), w tym poprzez wykorzystanie potencjału MDW E70.
15. Rozbudowa systemów infrastruktury drogowej.
16. Optymalizacja przebiegu istniejącej wiązki tras rowerowych o znaczeniu ponadregionalnym.

7. Zgodność celów Strategii Blżej Bałtyku 2030 z dokumentami krajowymi i Strategią Warmińsko-Mazurskie 2030

7.1. Cele strategiczne Blżej Bałtyku a cele Strategii na rzecz Odpowiedzialnego Rozwoju

Strategia Blżej Bałtyku wykazuje spójność z celami strategicznymi i obszarami strategicznymi Strategii na rzecz Odpowiedzialnego Rozwoju (SOR). W szczególności należy zwrócić uwagę na następujące elementy spójności (Tabela 4).

- ✓ Wszystkie cele Strategii Blżej Bałtyku są spójne z przynajmniej dwoma obszarami strategicznymi sformułowanymi w SOR. Dodatkowo ich szeroka spójność może wynikać z wysokiej wagi przypisywanej w SOR rozwojowi społecznie wrażliwemu i zmniejszaniu dysproporcji rozwojowych;
- ✓ Cele sformułowane w Strategii Blżej Bałtyku najbardziej spójne są z celem strategicznym Obszary wspierające. Cel ten najbardziej kompleksowo pokrywa się z celami Blżej Bałtyku i otwiera przed lokalnymi decydentami wiele możliwości rozwojowych w zakresie zwiększania sformułowanych w dokumencie atrakcyjności – osiedleńczej, gospodarczej, turystycznej;
- ✓ Najszerzej powiązaniem celem spośród celów Blżej Bałtyku jest Zintegrowany system wsparcia wzmacniający kapitał społeczny. Wielopłaszczyznowa spójność tego celu pozwoli w sposób kompleksowy podnosić jakość życia i kompetencje mieszkańców regionu oraz rozwiązywać zaistniałe problemy społeczne;
- ✓ Najszerzej powiązaniem obszarem strategicznym sformułowanym w SOR jest Cyfryzacja – jest on powiązany zarówno z rozwojem infrastruktury telekomunikacyjnej i internetowej, podnoszeniem kompetencji cyfrowych, a także z rozwojem e-administracji i cyfrowych usług. Jest to istotna zależność, szczególnie w obliczu pandemii COVID-19 i zmian społeczno-gospodarczych jakie zostały przez nią wywołane.

Tabela 4. Cele operacyjne Strategii Blżej Bałtyku a Strategia na rzecz Odpowiedzialnego Rozwoju

Strategia na rzecz Odpowiedzialnego Rozwoju (cele strategiczne i obszary strategiczne)	Strategia Blżej Bałtyku 2030 (cele operacyjne)					
	Zintegrowana infrastruktura techniczna i komunikacyjna	Zintegrowane funkcje turystyczne i kreatywne	Zintegrowany system wsparcia wzmacniający kapitał społeczny	Konkurencyjna i kooperująca inteligentna gospodarka	Komplementarne i profesjonalne funkcje edukacyjne	Efektywne działania proekologiczne
Trwały wzrost gospodarczy oparty coraz silniej o wiedzę, dane i doskonałość organizacyjną						
Reindustrializacja						
Rozwój innowacyjnych firm						
Małe i średnie przedsiębiorstwa						
Kapitał dla rozwoju						
Ekspansja zagraniczna						
Rozwój społecznie wrażliwy i terytorialnie zrównoważony						
Spójność społeczna						
Rozwój zrównoważony terytorialnie						
Skuteczne państwo i instytucje służące wzrostowi oraz włączeniu społecznemu i gospodarstwu						

Prawo w służbie obywatelom i gospodarce				
Instytucje prorozwajowe i strategiczne zarządzanie rozwojem				
E-państwo				
Finanse publiczne*				
Efektywność wykorzystania środków UE*				
Obszary wspierające				
Kapitał ludzki i społeczny				
Cyfryzacja				
Transport				
Energia				
Środowisko				
Bezpieczeństwo narodowe				

(* powiązanie całych obszarów o charakterze pośrednim)

Źródło: opracowanie własne na podstawie Strategii na rzecz Odpowiedzialnego Rozwoju.

7.2. Cele strategiczne Bliżej Bałtyku a cele Krajowej Strategii Rozwoju Regionalnego

Strategia Bliżej Bałtyku wykazuje również spójność z celami szczegółowymi i kierunkami interwencji Krajowej Strategii Rozwoju Regionalnego (KSRR) (Tabela 5). Należy zwrócić uwagę na najważniejsze płaszczyzny spójności:

- ✓ Cele strategii Bliżej Bałtyku są spójne ze wszystkimi celami i kierunkami interwencji KSRR (poza kierunkiem związanym z obszarem Śląska). Każdy cel jest powiązany przynajmniej z dwoma kierunkami interwencji określonymi w KSRR;
- ✓ Największa spójność występuje w przypadku 1. Celu KSRR – Zwiększenie spójności rozwoju kraju w wymiarze społecznym, gospodarczym, środowiskowym i przestrzennym. Z celem tym, a w szczególności z dwoma pierwszymi kierunkami interwencji celu, spójne są wszystkie cele strategiczne Strategii Bliżej Bałtyku. Wysoki poziom spójności wynika zarówno z kompleksowego charakteru celu KSRR, ogólnego ukierunkowania KSRR (na obszary problemowe) oraz z lokalizacji obszaru Bliżej Bałtyku (zarówno województwo warmińsko-mazurskie, jak i obszary poszczególnych gmin należą do więcej niż jednego OSI określonego w dokumencie);
- ✓ Podobnie jak w przypadku SOR, celem strategii Bliżej Bałtyku o najszerzej spójności jest cel Zintegrowany system wsparcia wzmocniający kapitał społeczny. Kierunki działań tego celu szeroko pokrywają się z kierunkami interwencji zarówno w obszarze zwiększania spójności jak i podnoszenia jakości zarządzania. Spójność celu pozwoli wielopłaszczyznowo poprawiać sytuację mieszkańców obszaru Bliżej Bałtyku i tym samym zwiększyć spójność rozwojową kraju – jeden z głównych celów KSRR.

Tabela 5. Cele strategiczne Strategii Bliżej Bałtyku a Krajowa Strategia Rozwoju Regionalnego 2030

Krajowa Strategia Rozwoju Regionalnego 2030 (cele szczegółowe i kierunki interwencji)	Strategia Bliżej Bałtyku 2030 (cele operacyjne)					
	Zintegrowana infrastruktura techniczna i komunikacyjna	Zintegrowane funkcje turystyczne i rekreacyjne	Zintegrowany system wsparcia wzmacniający kapitał społeczny	Konkurencyjna i kooperująca inteligentna gospodarka	Komplementarne i profesjonalne funkcje edukacyjne	Efektywne działania proekologiczne
Zwiększenie spójności rozwoju kraju w wymiarze społecznym, gospodarczym, środowiskowym i przestrzennym						
Wzmacnianie szans rozwojowych obszarów słabszych gospodarczo – wschodnia Polska oraz obszary zagrożone trwałą marginalizacją						
Zwiększenie wykorzystania potencjału rozwojowego miast średnich tracących funkcje społeczno-gospodarcze						
Przyspieszenie transformacji profilu gospodarczego Śląska						
Przeciwdziałanie kryzysom na obszarach zdegradowanych						
Rozwój infrastruktury wspierającej dostarczanie usług publicznych i podnoszącej atrakcyjność inwestycyjną obszarów						
Wzmacnianie regionalnych przewag konkurencyjnych						
Rozwój kapitału ludzkiego i społecznego						
Wspieranie przedsiębiorczości na poziomie regionalnym i lokalnym						
Innowacyjny rozwój regionu i doskonalenie podejścia opartego na Regionalnych Inteligentnych Specjalizacjach						
Podniesienie jakości zarządzania i wdrażania polityk ukierunkowanych terytorialnie						
Wzmacnianie potencjału administracji na rzecz zarządzania rozwojem						
Wzmacnianie współpracy i zintegrowanego podejścia do rozwoju na poziomie lokalnym, regionalnym i ponadregionalnym						
Poprawa organizacji świadczenia usług publicznych						
Efektywny i spójny system finansowania polityki regionalnej						

Źródło: opracowanie własne na podstawie Krajowej Strategii Rozwoju Regionalnego 2030.

7.3. Cele strategiczne Blizej Bałtyku a cele Strategii Warmińsko-Mazurskie 2030

Na poziomie regionalnym Strategia Blizej Bałtyku 2030 wykazuje spójność z celami operacyjnymi Strategii Warmińsko-Mazurskie 2030. Co najistotniejsze, wszystkie cele strategii Blizej Bałtyku wykazują spójność przynajmniej z czterema celami Strategii Warmińsko-Mazurskie 2030. W szczególności jednak dotyczy to celów (Tabela 6): Zintegrowany system wsparcia wzmacniający kapitał społeczny

- ✓ Zintegrowany system wsparcia wzmacniający kapitał społeczny – realizuje on 9 celów operacyjnych Strategii województwa;
- ✓ Zintegrowane funkcje turystyczne i rekreacyjne – realizuje on 8 celów Strategii województwa;
- ✓ Komplementarne i profesjonalne funkcje edukacyjne – realizuje on 8 celów strategii województwa.

Tabela 6. Cele strategiczne Strategii Blizej Bałtyku a Warmińsko-Mazurskie 2030. Strategia rozwoju społeczno-gospodarczego

Cele operacyjne Strategii Warmińsko-Mazurskie 2030	Strategia Blizej Bałtyku 2030 (cele operacyjne)					
	Zintegrowana infrastruktura techniczna i komunikacyjna	Zintegrowane funkcje turystyczne i rekreacyjne	Zintegrowany system wsparcia wzmacniającego kapitał społeczny	Konkurencyjna i kooperująca inteligentna gospodarka	Komplementarne i profesjonalne funkcje edukacyjne	Efektywne działania proekologiczne
Użyteczne kwalifikacje i kompetencje						
Nowoczesne usługi						
Profesjonalne organizacje						
Satysfakcjonująca praca						
Inteligentna specjalizacja						
Wysoka konkurencyjność						
Inspirująca twórczość						
Efektywna współpraca						
Ukształtowana tożsamość						
Silny kapitał społeczny						
Optymalna infrastruktura rozwoju						
Wyjątkowe środowisko przyrodnicze						

Źródło: opracowanie własne na podstawie *Warmińsko-Mazurskie 2030. Strategia rozwoju społeczno-gospodarczego*.

W przypadku celów Strategii Warmińsko-Mazurskie 2030 najszerszą spójność z celami Blizej Bałtyku wykazują cele:

- ✓ Cel Nowoczesne usługi – jest spójny z 5 celami strategii Blizej Bałtyku. Wykazuje spójność zarówno z usługami administracyjnymi, gospodarczymi, jak i turystycznymi. W cel ten wpisują się również działania przewidziane w zakresie rozwoju kapitału społecznego i ludzkiego;

- ✓ Cel Inteligentna specjalizacja – jest spójny z 5 celami strategii Blіżej Bałtyku. Cel ten wykazuje spójność zarówno z działaniami w zakresie zwiększania innowacyjności i konkurencyjności lokalnej gospodarki, jak również w zakresie turystyki i rekreacji (szczególnie w przypadku jednej z regionalnych inteligentnych specjalizacji - ekonomia wody);
- ✓ Cel Efektywna współpraca – jest spójny z 5 celami strategii Blіżej Bałtyku. Szeroko rozumiana współpraca występuje zarówno w przypadku ponadlokalnych działań w zakresie rozwoju infrastruktury, promocji obszaru Blіżej Bałtyku i całego województwa, jak również w zakresie gospodarki (współpraca z podmiotami prywatnymi) czy administracji i edukacji (kompleksowe i spójne działania o skali ponadlokalnej i regionalnej).

8. System realizacji Strategii

8.1. Zasady realizacji Strategii

W trakcie realizacji Strategii stosowane będą następujące zasady:

- **zasada integracji działań** – oznacza realizację możliwie wielu projektów poprzez podmioty z różnych gmin tworzących obszar Bliżej Bałtyku tak, by zapewnić możliwie ponadlokalny wymiar efektów podejmowanych działań;
- **zasada partnerstwa** – zasada nawiązuje do misji Strategii, którą jest wzmocnienie współpracy w północno-zachodniej części województwa warmińsko-mazurskiego. Do kluczowego partnerstwa między samorządami lokalnymi będą zapraszani inni interesariusze, którzy będą chcieli realizować projekty w ramach kierunków działań. Strategia ma charakter włączający, w szczególności organizacje pozarządowe i aktywnych mieszkańców;
- **zasada spójności** – oznacza, że realizacja Strategii wpisuje się bezpośrednio w cele operacyjne Strategii rozwoju województwa warmińsko-mazurskiego oraz realizuje potrzeby formułowane przez wszystkie gminy tworzące obszar Bliżej Bałtyku;
- **zasada komplementarności** – działania podejmowane w pierwszej kolejności będą ukierunkowane na osiągnięcie synergii poprzez komplementarność efektów z efektami działań realizowanymi w ramach Strategii MOF Elbląga;
- **zasada zrównoważonego rozwoju** – oznaczająca osiąganie celów społeczno-gospodarczych przy jednoczesnym dbaniu o jakość środowiska przyrodniczego i różnorodność biologiczną;
- **zasada równości** – w trakcie prac nad przygotowaniem Strategii oraz jej wdrażaniem będzie zwracana uwaga na podejmowanie działań w sposób niedyskryminujący kogokolwiek (m.in. ze względu na płeć czy stopień niepełnosprawności).

8.2. Podmioty realizujące Strategię

Kluczowymi podmiotami realizującymi Strategię będą:

- samorządy lokalne: Gmina Miasto Elbląg, Gmina Miasta Braniewa, Gmina Braniewo, Gmina Elbląg, Gmina Frombork, Gmina Rychliki, Gmina Tolkmicko oraz Powiat Elbląski i Powiat Braniewski;
- przedstawiciele organizacji oraz instytucji działających na terenie obszaru Bliżej Bałtyku, których cele są zbieżne z celami zapisanymi w Strategii;
- mieszkańcy i grupy mieszkańców, którzy poprzez swoją aktywność będą realizowali kierunki działań wyznaczone w Strategii.

Partycypacyjny charakter Strategii zakłada, że:

1. **Liderem** procesu wdrażania Strategii jest Gmina Miasto Elbląg. Prezydentowi Elbląga powierzone koordynację działań zmierzających do wdrożenia Strategii, głównie poprzez: koordynację pracy Stron Porozumienia; zbieranie i opracowywanie materiałów wyjściowych do Strategii; reprezentowanie Stron Porozumienia w kontaktach z instytucjami zewnętrznymi w sprawach związanych z wdrażaniem Strategii;

2. W celu sprawnej realizacji Strategii powołany zostanie **Komitet Sterujący**. W skład Komitetu Sterującego wejdą przedstawiciele Stron Porozumienia. Komitet Sterujący będzie: podejmował decyzje dotyczące ew. aktualizacji Strategii, jej monitorowania i ewaluacji; sprawował ogólny nadzór nad realizacją Strategii; powoływał panel ekspertów Strategii BB (organ opiniujący i doradczy). Przewodniczącym Komitetu Sterującego będzie Prezydent Elbląga;
3. Zadania organizacyjne związane z działalnością Komitetu Sterującego będą realizowane przez oddelegowanych do tego zadania przez Prezydenta Elbląga pracowników Urzędu Miasta Elbląga.

8.3. Wytyczne sporządzania dokumentów wykonawczych

Realizacja Strategii będzie odbywała się poprzez wdrażanie odpowiednich programów, planów, a nawet strategii niższego rzędu oraz pojedynczych projektów. Kluczowe dokumenty wdrożeniowe, to:

- Program regionalny na lata 2021-2027 Fundusze Europejskie dla Warmii i Mazur;
- programy krajowe, wynikające np. z realizacji SOR, czyli skierowane do Polski Wschodniej, miast średniej wielkości tracących funkcje społeczno-gospodarcze, czy do gmin zagrożonych trwałą marginalizacją;
- programy krajowe wynikające z polityk i strategii sektorowych;
- strategie i programy branżowe, których przygotowanie jest obligatoryjne;
- strategie i programy przygotowywane przez samorządy lokalne, które będą spójne z kierunkami przewidzianymi w Strategii Blżej Bałtyku 2030.

Dokumenty wykonawcze, których celem będzie wdrażanie (całościowe lub częściowe) zapisów Strategii BB będą przygotowywane zgodnie z następującymi założeniami:

1. **Prace nad dokumentem będą możliwie uspołecznione** – oznacza to, że wdrożenie Strategii będzie odbywało się poprzez zaangażowanie mieszkańców i organizacji społecznych, a także przedstawicieli instytucji i organizacji, które w największym stopniu są zainteresowane realizacją danego dokumentu wdrożeniowego;
2. **Dokumenty będą wprost odnosiły się do konkretnych zapisów Strategii Blżej Bałtyku 2030** – te odniesienia powinny wykazywać w jakim zakresie działania podejmowane w ramach dokumentu wdrożeniowego dotyczą celów strategicznych i operacyjnych Strategii.

8.4. Ramy finansowe

Realizacja Strategii będzie możliwa dzięki połączeniu środków ze wszelkich możliwych źródeł finansowania. Szczególnie ważne będą:

- ✓ publiczne środki zagraniczne, głównie pochodzące z budżetu UE. W momencie przygotowania projektu Strategii trwają prace nad uzgodnieniem między KE a polskim rządem zarówno Krajowego Planu Odbudowy, jak i Umowy Partnerstwa, zatem zakres dostępności tych dwóch źródeł finansowania procesów rozwojowych nie jest jeszcze precyzyjnie określony. Choć wiadomo, że w ramach samej polityki spójności Polska otrzyma 64,4 mld euro, a na województwo warmińsko-mazurskie przypada kwota 2,204 mld euro (1,786 mld euro w ramach FEWiM

i 0,418 mld euro z krajowego programu Fundusze Europejskie dla Polski Wschodniej 2021-2027);

- ✓ publiczne środki krajowe – dostępne w postaci różnych programów rządowych, w tym realizacji Strategii na rzecz Odpowiedzialnego Rozwoju i/lub Krajowej Strategii Rozwoju Regionalnego lub nowych inicjatyw przygotowywanych przez rząd RP;
- ✓ budżet województwa warmińsko-mazurskiego;
- ✓ budżety samorządów lokalnych realizujących Strategię Blżej Bałtyku 2030;
- ✓ środki prywatne.

Przewidziane do realizacji przedsięwzięcia w ramach Strategii Blżej Bałtyku będą wymagały szacunkowych nakładów w wysokości:

- ✓ Porty morskie województwa warmińsko-mazurskiego – 236,5 mln zł;
- ✓ Adaptacja do zmian klimatu i bezpieczeństwo – 139,8 mln zł;
- ✓ Rozwój i modernizacja infrastruktury w obszarze energetyki oraz ciepłownictwa – 226,3 mln zł;
- ✓ Wzmacnianie potencjału turystyczno-rekreacyjnego – 53,2 mln zł.

8.5. Monitoring i ewaluacja

Monitoring Strategii Blżej Bałtyku opiera się na wskaźnikach kontekstowych przypisanych do poszczególnych celów operacyjnych (Tabela 7). Monitoring dokumentu odbywa się w cyklu dwuletnim. Wskaźniki pochodzą głównie z zasobów statystyki publicznej. Wartości wskaźników podane zostały w układzie: wszystkie gminy obszaru BB, miasto Elbląg oraz gminy BB bez uwzględnienia największego ośrodka obszaru – miasta Elbląga⁷.

Tabela 7. Wskaźniki monitorowania celów operacyjnych

Cel operacyjny 1. Zintegrowana infrastruktura techniczna i komunikacyjna				
Wskaźnik	Obszar	Źródło	2020	2030
Odsetek ludności korzystającej z kanalizacji (%)	gminy Blżej Bałtyku	GUS	87,9	wzrost
	m. Elbląg		94,6	
	gminy Blżej Bałtyku bez Elbląga		70,0	
Długość wybudowanych lub zmodernizowanych dróg lokalnych (km)	gminy Blżej Bałtyku	dane własne	-	wzrost
	m. Elbląg			
	gminy Blżej Bałtyku bez Elbląga			
Cel operacyjny 2. Zintegrowane funkcje turystyczne i rekreacyjne				
Wskaźnik	Obszar	Źródło	2020	2030
Turyści zagraniczni na 1000 mieszkańców	gminy Blżej Bałtyku	GUS	36,9	wzrost
	m. Elbląg		38,8	
	gminy Blżej Bałtyku bez Elbląga		32,0	
Cel operacyjny 3. Konkurencyjna i kooperująca inteligentna gospodarka				
Wskaźnik	Obszar	Źródło	2020	2030
	gminy Blżej Bałtyku	GUS	78,7	wzrost
	m. Elbląg		83,6	

⁷ Dane dla gmin BB (w obu przypadkach, czyli z Elblągiem i bez) zostały wyliczone, jako wartości dla całego obszaru, nie zaś jako średnia arytmetyczna z wartości dla poszczególnych gmin.

Nowo zarejestrowane podmioty gospodarki narodowej na 10 tys. mieszkańców	gminy Bliżej Bałtyku bez Elbląga		65,8	
Cel operacyjny 4. Komplementarne i profesjonalne funkcje edukacyjne				
Wskaźnik	Obszar	Źródło	2020	2030
Odsetek dzieci objętych wychowaniem przedszkolnym w wieku 3-5 lat (%)	gminy Bliżej Bałtyku		90,8	
	m. Elbląg	GUS	101,5	wzrost
	gminy Bliżej Bałtyku bez Elbląga		64,0	
Cel operacyjny 5. Efektywne działania proekologiczne				
Wskaźnik	Obszar	Źródło	2020	2030
Ścieżki rowerowe na 10 tys. km ² (km)	gminy Bliżej Bałtyku		750,7	
	m. Elbląg	GUS	5775,0	wzrost
	gminy Bliżej Bałtyku bez Elbląga		338,5	
Odsetek odpadów komunalnych zebranych selektywnie z gospodarstw domowych w stosunku do odpadów zebranych ogółem (%)	gminy Bliżej Bałtyku		31,3	
	m. Elbląg	GUS	32,5	wzrost
	gminy Bliżej Bałtyku bez Elbląga		28,0	
Cel operacyjny 6. Zintegrowany system wsparcia wzmacniający kapitał społeczny				
Wskaźnik	Obszar	Źródło	2020	2030
Uczestnicy imprez (organizowanych przez centra, domy i ośrodki kultury, kluby i świetlice) na 1000 mieszkańców	gminy Bliżej Bałtyku		99,3	
	m. Elbląg	GUS	77,4	wzrost
	gminy Bliżej Bałtyku bez Elbląga		158,0	
Fundacje, stowarzyszenia i organizacje społeczne na 10 tys. mieszkańców	gminy Bliżej Bałtyku		38,1	
	m. Elbląg	GUS	37,1	wzrost
	gminy Bliżej Bałtyku bez Elbląga		40,8	

Źródło: opracowanie własne.

Strategia Bliżej Bałtyku będzie podlegała również procesowi ewaluacji wykonywanej przez ewaluatora zewnętrznego. Dla projektu Strategii będzie opracowana ewaluacja ex ante (wymagana dla tego typu dokumentów). Drugi rodzaj ewaluacji, to ewaluacja on going, która jest opracowywana w trakcie realizacji Strategii. W latach 2022-2030 będzie przygotowana, co najmniej jedna taka ewaluacja, w zależności od potrzeb informacyjnych dla sprawnego wdrażania kolejnych kroków służących osiągnięciu celów.

9. Opis procesu przygotowania projektu Strategii⁸

Zapewnienie wsparcia eksperckiego

W październiku 2020 roku podjęto rozmowy z firmą zewnętrzną, która mogłaby wspierać proces tworzenia dokumentów strategicznych, jako zewnętrzna strona ekspercka. Wybrano firmę Geoprofit Wojciech Dziemianowicz, z którą podpisano umowę na początku listopada 2020 roku.

Budowa partnerstwa i list intencyjny

Dążąc do skutecznego wykorzystania możliwości, jakie daje partnerska współpraca w planowaniu i realizacji wspólnych przedsięwzięć, w 2021 r. przystąpiono do budowania partnerstwa z samorządami zainteresowanymi współpracą przy tworzeniu strategii ponadlokalnych dla MOF Elbląga, jak i obszaru jednostek samorządu terytorialnego leżących w bliskim sąsiedztwie drogi wodnej łączącej Zalew Wiślany z Zatoką Gdańską. Wolę współpracy przy opracowaniu i ich realizacji wyraziło wstępnie 14 samorządów (12 gmin i 2 powiaty). Efektem tych działań jest list intencyjny. W myśl jego zapisów samorzady postanowiły współpracować i realizować strategię rozwoju ponadlokalnego dla ww. obszarów, których nadrzędnym celem będzie ich zrównoważony rozwój w wymiarze społecznym, gospodarczym i przestrzennym.

Badanie ankietowe interesariuszy strategii Blżej Bałtyku 2030

Badanie ankietowe służące określeniu kluczowych kierunków rozwoju obszaru Blżej Bałtyku 2030 przeprowadzono w okresie styczeń-marzec 2021 roku. Uzyskano odpowiedzi od 118 przedstawicieli gmin i powiatów leżących w bliższym sąsiedztwie drogi wodnej łączącej Zalew Wiślany z Zatoką Gdańską. Najwięcej opinii pozyskano od przedstawicieli sektora publicznego (poza samorządem lokalnym). Ponadto w badaniu wzięli udział: przedsiębiorcy, organizacje społeczne i organizacje pozarządowe oraz osoby reprezentujące samorząd lokalny.

Przyjęcie harmonogramu działań realizowanego przez wszystkie samorzady

Na potrzeby prac nad strategiami ponadlokalnymi w styczniu 2021 r. powstał harmonogram, który określił zadania i ramy czasowe ich realizacji.

Warsztaty strategiczne – dwie tury (luty-maj 2021)

Warsztaty strategiczne odbywały się zdalnie i obejmowały osiem spotkań z interesariuszami zaangażowanymi w tworzenie dokumentu. Warsztaty uwzględniały wyniki przeprowadzonego wcześniej badania ankietowego i dotyczyły wypracowywania głównych kierunków rozwoju obszaru oraz wstępnej propozycji celów. Warsztaty łączyły dyskusję na temat założeń do Strategii Blżej Bałtyku 2030 i MOF Elbląga 2030.

W spotkaniach uczestniczyli przedstawiciele NGO, administracji i spółek, instytucji oraz przedsiębiorcy. Łączna liczba uczestników wszystkich spotkań to ok. 200 osób.

⁸ W rozdziale znajdują się opisane działania podejmowane do czasu przygotowania projektu Strategii. W dalszych etapach planowane są: konsultacje społeczne, ewaluacja ex ante, strategiczna ocena oddziaływania na środowisko, raport z konsultacji i przyjęcie Strategii przez rady gmin współtworzących obszar Blżej Bałtyku.

Koordinatorzy do prac przy Strategii rozwoju Miejskiego Obszaru Funkcjonalnego Elbląga 2030 i Strategii Bliżej Bałtyku 2030 (kwiecień 2021)

Zgodnie z zapisami listu intencyjnego, każdy z partnerów wyznacza koordynatora, którego zadaniem będzie bezpośrednia współpraca z Gminą Miasto Elbląg (Liderem Partnerstwa) przy przygotowywaniu dokumentów strategicznych obszaru MOF Elbląga oraz jednostek samorządu terytorialnego leżących w bliskim sąsiedztwie drogi wodnej łączącej Zalew Wiślany z Zatoką Gdańską.

Przygotowanie wstępnej wersji struktury celów (czerwiec 2021)

Fiszki projektowe (czerwiec 2021)

Po spotkaniu z przedstawicielami Urzędu Marszałkowskiego w dniu 02.06.2021 r. w sprawie możliwości realizacji kierunków rozwoju MOF Elbląga oraz Osi Niebieski Zachód, zawartych w Koncepcji rozwoju północno-zachodniej części województwa warmińsko-mazurskiego obejmującej Strategię MOF Elbląga i Bliżej Bałtyku 2030, rozpoczęto prace do zgłoszenia projektów do nowego programu regionalnego „Fundusze Europejskie dla Warmii i Mazur”. Wzór fiszki został rozesłany do partnerów Listu Intencyjnego. Łącznie zebrano 103 projekty na kwotę 2.226.799.335,91 zł. Pod koniec czerwca przekazano projekty zintegrowane proponowane do realizacji w ramach Strategii MOF Elbląg 2030 i Bliżej Bałtyku 2030 do Urzędu Marszałkowskiego. Załączono także plik z pozostałymi fiskami, które nie zostały ujęte w projektach zintegrowanych.

Wersje robocze (lipiec 2021)

W lipcu wypracowano wersje robocze Strategii „MOF Elbląga 2030. Strategia rozwoju ponadlokalnego” oraz „Bliżej Bałtyku 2030. Strategia rozwoju ponadlokalnego gmin i powiatów leżących w bliskim sąsiedztwie drogi wodnej łączącej Zalew Wiślany z Zatoką Gdańską”. Dokumenty zostały przekazane do Urzędu Marszałkowskiego Województwa Warmińsko-Mazurskiego.

Projekty strategiczne (sierpień 2021 – styczeń 2022)

Po przyjęciu przez Zarząd Województwa Warmińsko-Mazurskiego dokumentu pn. *Ramy identyfikacji i funkcjonowania projektów strategicznych w perspektywie finansowej UE 2021-2027*, umożliwiającego zidentyfikowanie przedsięwzięć o znaczeniu strategicznym planowanych do realizacji w preferencyjnym trybie w ramach programu regionalnego na lata 2021-2027 „Fundusze Europejskie dla Warmii i Mazur”, poproszono o przedłożenie propozycji projektów strategicznych. Odbyło się spotkanie z sygnatariuszami listu intencyjnego, w trakcie, którego zostały przedstawione założenia dwóch strategii oraz projektu strategicznego jaki, został przygotowany do zgłoszenia do programu regionalnego na lata 2021-2027 „Fundusze Europejskie dla Warmii i Mazur”. Po konsultacjach przygotowano ostateczną wersję projektu strategicznego pn. „Rozwój portu morskiego w Elblągu”.

Wstępne konsultacje projektu strategii z przedstawicielami gmin (wrzesień 2021)

Konsultacje społeczne projektu programu regionalnego Fundusze Europejskie dla Warmii i Mazur na lata 2021-2027 (wrzesień-październik 2021)

Konsultacje odbywały się on-line. Gmina Miasto Elbląg koordynowała zaproszenia dedykowane OSI MOF Elbląga oraz OSI Niebieski Zachód. Link do transmisji on-line na kanale Fundusze Europejskie dla Warmii i Mazur został udostępniony publicznie na portalu Konsultacje odbywały się on-line. Gmina Miasto Elbląg koordynowała zaproszenia dedykowane OSI MOF Elbląga oraz OSI Niebieski Zachód. Link do transmisji on-line na kanale Fundusze Europejskie dla Warmii i Mazur został udostępniony publicznie na portalu <https://strategia.warmia.mazury.pl/>

Porozumienie (październik 2021 - styczeń 2022)

Dążąc do skutecznego wykorzystania możliwości, jakie daje partnerska współpraca w planowaniu i realizacji wspólnych przedsięwzięć, przystąpiono do uchwalenia dwóch projektów dokumentu:

- Uchwały w sprawie zawarcia porozumienia dotyczącego współdziałania przy realizacji Strategii ponadlokalnej rozwoju gmin i powiatów leżących w bliskim sąsiedztwie drogi wodnej łączącej Zalew Wiślany z Zatoką Gdańską „Blżej Bałtyku 2030”;
- Uchwały w sprawie porozumienia dotyczącego współdziałania przy realizacji Zintegrowanych Inwestycji Terytorialnych na terenie Miejskiego Obszaru Funkcjonalnego Elbląga.

Uchwały zostały przyjęte przez wszystkie gminy, a porozumienie dotyczące obszaru Blżej Bałtyku zostało podpisane w dniu 5 stycznia 2022 r.

Strategiczna ocena oddziaływania na środowisko (październik 2021 – w trakcie)

W październiku 2021 r. wystąpiono z wnioskiem do Regionalnej Dyrekcji Ochrony Środowiska w Olsztynie, Warmińsko-Mazurskiego Państwowego Wojewódzkiego Inspektora Sanitarnego w Olsztynie oraz Urzędu Morskiego w Gdyni o opinię, czy możliwe jest odstąpienie od przeprowadzenia strategicznej oceny oddziaływania na środowisko dla projektu dokumentu pn. „Blżej Bałtyku 2030. Strategia rozwoju ponadlokalnego gmin i powiatów leżących w bliskim sąsiedztwie drogi wodnej łączącej Zalew Wiślany z Zatoką Gdańską”. Organy te poinformowały o konieczności przeprowadzenia takiej oceny oraz określiły zakres informacji wymaganych w prognozie oddziaływania na środowisko. W marcu 2022 r. Prezydent Miasta Elbląg przekazał do publicznej wiadomości informację o przystąpieniu do przeprowadzenia strategicznej oceny oddziaływania na środowisko dla ww. projektu. W wyniku prowadzonego postępowania o udzielenie zamówienia publicznego we wrześniu 2022 r. podpisano z Panem Jackiem Hoffmannem prowadzącym działalność pod nazwą EKOPRZESTRZEŃ umowę na opracowanie prognozy oddziaływania na środowisko projektu dokumentu „Blżej Bałtyku 2030. Strategia rozwoju ponadlokalnego gmin i powiatów leżących w bliskim sąsiedztwie drogi wodnej łączącej Zalew Wiślany z Zatoką Gdańską”.

Ewaluacja ex ante (październik-grudzień 2022)

W październiku 2022 r. zgodnie z art. 10a ust. 2 ustawy z dnia 6 grudnia 2006 r. *o zasadach prowadzenia polityki rozwoju* podjęto działania mające na celu przeprowadzenie ewaluacji ex ante projektu strategii rozwoju ponadlokalnego gmin i powiatów leżących w bliskim sąsiedztwie drogi wodnej łączącej Zalew Wiślany z Zatoką Gdańską „Blżej Bałtyku 2030”. W wyniku przeprowadzonego postępowania o udzielenie zamówienia publicznego na wykonanie badania ewaluacyjnego ex ante wraz z raportem, wybrano pana Wojciecha Dziemianowicza, prowadzącego działalność pod nazwą Geoprofit, który jest również współautorem opracowanej strategii. Zgodnie z rekomendacją Ministerstwa Funduszy i Polityki Regionalnej, które za jeden ze sposobów przeprowadzenia ewaluacji strategii rozwoju wskazuje ewaluację partycypacyjną, w której ewaluator uczestniczy w pracach nad strategią od najwcześniejszego etapu, (jako współautor dokumentu).

10. Literatura

Cybulska M., 2021, *Diagnoza uwarunkowań rozwoju obszaru Blżej Bałtyku w ujęciu statystycznym*, Elbląg, Warszawa.

Fundusze Europejskie dla Warmii i Mazur 2021-2027. Zarząd Województwa Warmińsko-Mazurskiego, Olsztyn.

Krajowa Strategia Rozwoju Regionalnego, 2017, Ministerstwo Funduszy i Polityki Regionalnej, Warszawa.

Mantey D., Dziemianowicz W., Cybulska M., 2021, *Diagnoza uwarunkowań przestrzennych rozwoju obszaru Blżej Bałtyku*, Elbląg, Warszawa.

Plan Zagospodarowania Przestrzennego Województwa Warmińsko-Mazurskiego, 2018, WMBPP, Olsztyn.

Raport z badania ankietowego. Blżej Bałtyku 2030. MOF Elbląga 2030, 2021, Elbląg-Warszawa.

Strategia na rzecz Odpowiedzialnego Rozwoju do roku 2020 (z perspektywą do 2030 r.), 2017, Ministerstwo Rozwoju, Warszawa.

Warmińsko-Mazurskie 2030 Strategia rozwoju społeczno-gospodarczego, 2020, Urząd Marszałkowski Województwa Warmińsko-Mazurskiego.

11. Spisy

TABELA 1. WNIOSKI STRATEGICZNE DLA OBSZARU „ATRAKCYJNOŚĆ OSIEDLEŃCZA”	7
TABELA 2. WNIOSKI STRATEGICZNE DLA OBSZARU „ATRAKCYJNOŚĆ GOSPODARCZA”	8
TABELA 3. WNIOSKI STRATEGICZNE DLA OBSZARU „ATRAKCYJNOŚĆ TURYSTYCZNA”	9
TABELA 4. CELE OPERACYJNE STRATEGII BLIŻEJ BAŁTYKU A STRATEGIA NA RZECZ ODPOWIEDZIALNEGO ROZWOJU	41
TABELA 5. CELE STRATEGICZNE STRATEGII BLIŻEJ BAŁTYKU A KRAJOWA STRATEGIA ROZWOJU REGIONALNEGO 2030	43
TABELA 6. CELE STRATEGICZNE STRATEGII BLIŻEJ BAŁTYKU A WARMIŃSKO-MAZURSKIE 2030. STRATEGIA ROZWOJU SPOŁECZNO-GOSPODARCZEGO	44
TABELA 7. WSKAŹNIKI MONITOROWANIA CELÓW OPERACYJNYCH	48
RYSUNEK 1. UKŁAD CELÓW STRATEGICZNYCH I OPERACYJNYCH	11
MAPA 1. OBSZAR BLIŻEJ BAŁTYKU	5
MAPA 2. OBSZAR BLIŻEJ BAŁTYKU – MODEL STRUKTURY FUNKCJONALNO-PRZESTRZENNEJ	36