

ZARZĄDZENIE NR 522/2024
PREZYDENTA MIASTA ELBLĄG

z dnia 12 listopada 2024 r.

w sprawie określenia zadań i struktury organizacyjnej Departamentu Kształtowania Środowiska Urzędu Miejskiego w Elblągu

Na podstawie § 45 ust. 1 Regulaminu Organizacyjnego Urzędu Miejskiego w Elblągu (Zarządzenie Nr 384/2024 Prezydenta Miasta Elbląg z dnia 29 lipca 2024 r. ze zm.) zarządza się, co następuje:

§ 1. Do podstawowych zadań Departamentu Kształtowania Środowiska należy prowadzenie spraw związanych z ochroną środowiska, w szczególności:

1. Realizacja działań na rzecz ochrony i racjonalnego wykorzystania zasobów przyrodniczych:

- 1) prowadzenie postępowań administracyjnych w sprawach dotyczących ochrony zieleni miejskiej na podstawie ustawy o ochronie przyrody, tj.:
 - a) wydawanie decyzji administracyjnych w sprawie zezwoleń na usuwanie drzew i krzewów, w tym ustalanie opłat za usunięcie drzew i krzewów oraz terminów ich usunięcia, przesadzenia lub posadzenia innych drzew lub krzewów w ramach nasadzeń zastępczych,
 - b) wymierzanie administracyjnych kar pieniężnych z tytułu usunięcia drzew i krzewów bez wymaganego zezwolenia, ich zniszczenia lub uszkodzenia,
 - c) kontrola realizacji zobowiązań nałożonych na wnioskodawców decyzjami Prezydenta Miasta Elbląg w sprawach realizacji nasadzeń zastępczych drzew lub krzewów oraz zachowania żywotności przesadzonych drzew i krzewów,
 - d) wydawanie decyzji administracyjnych w sprawie umorzenia opłaty za drzewa lub krzewy, na przesadzenie których strona uzyskała zezwolenie lub z tytułu wykonania nasadzeń zastępczych, po upływie trzech lat od dnia upływu terminu wskazanego w zezwoleniu na jego przesadzenie lub wykonanie nasadzenia zastępczego,
 - e) przyjmowanie i rozpatrywanie zgłoszeń o zamiarze usunięcia drzew przez osoby fizyczne z nieruchomości stanowiących własność na cele niezwiązane z prowadzeniem działalności gospodarczej,
 - f) wydawanie zaświadczeń o braku podstaw do wniesienia sprzeciwu na usunięcie drzew oraz wnoszenie sprzeciwu na ich usunięcie w drodze decyzji administracyjnych,
 - g) kontrola w zakresie realizacji zgłoszeń zamiaru usunięcia drzew na terenach osób fizycznych nieprowadzących działalności gospodarczej;
- 2) prowadzenie spraw z zakresu form ochrony przyrody;
- 3) prowadzenie spraw dotyczących obcych gatunków inwazyjnych IGO w środowisku:
 - a) przyjmowanie zgłoszeń dotyczących stwierdzenia IGO w środowisku,
 - b) weryfikacja zgłoszeń dotyczących IGO w środowisku,
 - c) przekazywanie zgłoszeń dotyczących IGO w środowisku do Regionalnej Dyrekcji Ochrony Środowiska,
 - d) ustalenie podmiotu władającego odpowiedzialnego za prowadzenie działań zaradczych i poinformowanie go o występowaniu IGO w środowisku oraz konieczności wykonywania działań zaradczych;
- 4) prowadzenie postępowań administracyjnych w sprawach dotyczących żywych zwierząt gatunków wymienionych w załącznikach A i B rozporządzenia Rady (WE) nr 338/97 z dnia 9 grudnia 1996 r. w sprawie ochrony gatunków dzikiej fauny i flory w drodze regulacji handlu nimi, zaliczanych do płazów, gadów, ptaków lub ssaków, to jest: prowadzenie rejestru w/w zwierząt i wydawanie zaświadczeń potwierdzających wpis do rejestru zwierząt;

- 5) prowadzenie postępowań administracyjnych w sprawach dotyczących ochrony lasów na podstawie ustawy o lasach, tj.:
 - a) zalesianie i pielęgnacja lasów stanowiących własność Gminy Miasto Elbląg na terenie Modrzewiny,
 - b) nadzór nad realizacją prac związanych z zalesianiem, pielęgnacją lasu, ochroną przeciwpożarową oraz ochroną przed zwierzyną płową na terenie Modrzewiny,
 - c) w razie wystąpienia organizmów szkodliwych w stopniu zagrażającym trwałości lasów zarządzanie wykonania zabiegów zwalczających i ochronnych w lasach zagrożonych, niestanowiących własności Skarbu Państwa, na koszt nadleśnictwa,
 - d) opracowywanie inwentaryzacji stanu lasów rozdrobionych o powierzchni do 10 ha, niestanowiących własności Skarbu Państwa,
 - e) opracowywanie uproszczonych planów urządzania lasów niestanowiących własności Skarbu Państwa,
 - f) zatwierdzanie i nadzór nad wykonaniem uproszczonych planów urządzania lasów niestanowiących własności Skarbu Państwa oraz nadzór nad ich realizacją,
 - g) zawieranie porozumień dot. sprawowania nadzoru przez Nadleśniczego Nadleśnictwa Elbląg nad lasami niestanowiącymi własności Skarbu Państwa,
 - h) wydawanie zaświadczeń w sprawie objęcia gruntu uproszczonym planem urządzenia lasu lub decyzją określającą zadania z zakresu gospodarki leśnej wydaną na podstawie inwentaryzacji stanu lasów,
 - i) wydawanie decyzji administracyjnych w sprawie pozyskania drewna w lasach niestanowiących własności Skarbu Państwa;
- 6) prowadzenie spraw związanych z gospodarką łowiecką na podstawie ustawy prawo łowieckie:
 - a) wydawanie decyzji administracyjnych w sprawie zezwolenia na hodowanie lub utrzymywanie chartów rasowych lub ich mieszańców,
 - b) wydawanie decyzji administracyjnych w sprawie odłowienia lub odstrzału redukcyjnego zwierzyny w przypadku szczególnego zagrożenia w prawidłowym funkcjonowaniu obiektów produkcyjnych i użyteczności publicznej przez zwierzynę,
 - c) opiniowanie rocznych planów łowieckich sporządzanych przez dzierżawców obwodów łowieckich,
 - d) współdziałanie w sprawach związanych z zagospodarowaniem obwodów łowieckich w szczególności w zakresie ochrony i hodowli zwierzyny;
- 7) prowadzenie spraw z zakresu rybactwa śródlądowego, w tym:
 - a) wydawanie kart wędkarskich i kart łowiectwa podwodnego,
 - b) prowadzenie rejestru wydanych kart wędkarskich i kart łowiectwa podwodnego,
 - c) utrzymanie rejestru sprzętu pływającego służącego do połowu ryb do celów archiwalnych do dnia 31.01.2028 r.,
 - d) prowadzenie rejestru jachtów i innych jednostek pływających o długości do 24 m,
 - e) rejestracja jachtów i innych jednostek pływających o długości do 24 m,
 - f) wykreślenie z rejestru jachtu i innych jednostek pływających o długości do 24 m,
 - g) wydawanie wtórnika jachtu i innych jednostek pływających o długości do 24 m,
 - h) zmiana danych jednostki jachtu i innych jednostek pływających o długości do 24 m,
 - i) wydawanie odpisu - wyciągu z rejestru jachtów i innych jednostek pływających o długości do 24 m,
 - j) przyjmowanie zawiadomień o zbyciu jachtu i innych jednostek pływających o długości do 24 m,
 - k) przyjmowanie zawiadomień o nabyciu jachtu i innych jednostek pływających o długości do 24 m,
 - l) rozpatrywanie rezerwacji numeru jachtu i innych jednostek pływających o długości do 24 m;
- 8) prowadzenie postępowań administracyjnych w sprawach dotyczących ochrony zwierząt, tj.:

- a) czasowego odebrania zwierzęcia właścicielowi lub opiekunowi w przypadku znęcania się nad zwierzętami gospodarskimi w rozumieniu przepisów o organizacji hodowli i rozrodzie zwierząt gospodarskich,
- b) wydawanie zezwoleń na prowadzenie hodowli lub utrzymywanie psa rasy uznawanej za agresywną,
- c) wydawanie decyzji o wygaśnięciu, cofnięciu lub ograniczeniu zezwoleń z ww. zakresu.

2. Realizacja działań na rzecz poprawy jakości środowiska:

1) strategiczne dokumenty z zakresu ochrony środowiska:

- a) sporządzanie programów i opracowań z zakresu ochrony środowiska,
- b) przeprowadzanie strategicznej oceny oddziaływania na środowisko programów z zakresu ochrony środowiska wymagających jej przeprowadzenia,
- c) przygotowywanie sprawozdań z realizacji Programów i opracowań z zakresu ochrony środowiska,
- d) udzielanie pozwoleń zintegrowanych;

2) oceny oddziaływania przedsięwzięcia na środowisko i udostępnianie informacji o środowisku:

- a) prowadzenie postępowań w sprawie ocen oddziaływania na środowisko przedsięwzięć mogących zawsze znacząco oddziaływać na środowisko lub przedsięwzięć mogących potencjalnie znacząco oddziaływać na środowisko,
- b) wydawanie decyzji o środowiskowych uwarunkowaniach dla przedsięwzięć mogących zawsze znacząco oddziaływać na środowisko lub przedsięwzięć mogących potencjalnie znacząco oddziaływać na środowisko,
- c) prowadzenie publicznie dostępnego wykazu informacji i dokumentów zawierających informacje o środowisku i jego ochronie,
- d) udostępnianie informacji o środowisku i jego ochronie na warunkach określonych ustawą o udostępnianiu informacji o środowisku i jego ochronie, udziale społeczeństwa w ochronie środowiska oraz o ocenach oddziaływania na środowisko,
- e) opiniowanie projektów inwestycji mogących znacząco lub potencjalnie oddziaływać na środowisko pod kątem konieczności uzyskania decyzji o środowiskowych uwarunkowaniach,
- f) wprowadzanie i aktualizacja informacji i danych do bazy danych o ocenach oddziaływania na środowisko;

3) gospodarka wodna:

- a) prowadzenie postępowań administracyjnych w sprawach dotyczących:
 - zatwierdzania ugody w sprawie zmiany stanu wody na gruncie,
 - nakazywania właścicielowi gruntu przywrócenie poprzedniego stanu wody na gruncie lub wykonanie urządzeń zapobiegającym szkodom,
- b) prowadzenie i aktualizacja ewidencji kąpielisk i miejsc okazjonalnie wykorzystywanych do kąpieli,
- c) opiniowanie planów zagospodarowania przestrzennego, projektów pod kątem ochrony ziemi i wód,
- d) ustalanie opłaty za usługi wodne z tytułu zmniejszenia naturalnej retencji terenowej na skutek wykonywania na nieruchomości o powierzchni powyżej 3500 m² robót lub obiektów budowlanych trwale związanych z gruntem, mających wpływ na zmniejszenie tej retencji przez wyłączenie więcej niż 70% powierzchni nieruchomości z powierzchni biologicznie czynnej na obszarach nieujętych w systemy kanalizacji otwartej lub zamkniętej;

4) gospodarka ściekowa na obszarach nieskanalizowanych:

- a) prowadzenie ewidencji zbiorników bezodpływowych i ewidencji przydomowych oczyszczalni ścieków,
- b) kontrola częstotliwości opróżniania zbiorników bezodpływowych,

- c) kontrola częstotliwości i sposobu pozbywania się nieczystości ciekłych z osadników w instalacjach przydomowych oczyszczalni ścieków,
 - d) nadzór nad realizacją obowiązków właścicieli nieruchomości w zakresie gospodarki ściekowej i wydawanie związanych z tym decyzji,
 - e) wydawanie zezwoleń na prowadzenie działalności w zakresie opróżniania zbiorników bezodpływowych lub osadników w instalacjach przydomowych oczyszczalni ścieków i transportu nieczystości ciekłych,
 - f) wydawanie z urzędu decyzji o ustaleniu obowiązku uiszczania opłat za odbieranie odpadów komunalnych oraz opróżniania zbiorników bezodpływowych, wysokości opłat oraz sposobu i terminu udostępniania pojemników lub zbiorników w celu ich opróżnienia,
 - g) odmowa wydania zezwolenia, zmiana i cofnięcie zezwolenia na opróżnianie zbiorników bezodpływowych lub osadników w instalacjach przydomowych oczyszczalni ścieków i transport nieczystości ciekłych,
 - h) kontrola przedsiębiorców prowadzących działalność w zakresie opróżniania zbiorników bezodpływowych lub osadników w instalacjach przydomowych oczyszczalni ścieków i transportu nieczystości ciekłych,
 - i) prowadzenie w formie elektronicznej ewidencji udzielonych i cofniętych zezwoleń w zakresie opróżniania zbiorników bezodpływowych lub osadników w instalacjach przydomowych oczyszczalni ścieków i transportu nieczystości ciekłych,
 - j) sporządzanie sprawozdania dotyczącego gospodarowania nieczystościami ciekłymi,
 - k) prowadzenie przy udziale EPWIK Sp. z o.o. i gmin objętych aglomeracją Elbląg spraw związanych z przygotowaniem i przekazywaniem dokumentacji dotyczącej działań prowadzonych w ramach krajowego programu oczyszczania ścieków komunalnych w szczególności przedkładanie sprawozdań, o których mowa w art. 89 Prawo wodne dla aglomeracji Elbląg,
 - l) prowadzenie spraw dotyczących dofinansowania kosztów inwestycji z zakresu ochrony środowiska, tj.:
 - dofinansowań służących ochronie wód i powierzchni ziemi,
 - podłączenia nieruchomości do sieci kanalizacyjnej;
- 5) gospodarka odpadami:
- a) prowadzenie postępowań administracyjnych w sprawach dotyczących gospodarki odpadami to jest:
 - wydawanie pozwoleń na wytwarzanie odpadów,
 - wydawanie zezwoleń na zbieranie odpadów,
 - wydawanie zezwoleń na przetwarzanie odpadów,
 - wydawanie pozwoleń na wytwarzanie odpadów z uwzględnieniem zezwoleń na zbieranie i przetwarzanie odpadów,
 - b) wydawanie decyzji nakładających na sprawcę wypadku obowiązków dotyczących gospodarowania odpadami z wypadków,
 - c) przekazywanie Marszałkowi Województwa kopii ostatecznych decyzji w zakresie gospodarki odpadami w celu umieszczenia ich w bazie danych o produktach i opakowaniach oraz gospodarce odpadami,
 - d) wydawanie decyzji o cofnięciu lub ograniczeniu bez odszkodowań pozwoleń dotyczących wytwarzania odpadów, oraz zezwoleń na zbieranie odpadów i przetwarzanie odpadów,
 - e) wydawanie decyzji nakazujących posiadaczom odpadów usunięcie z miejsc nieprzeznaczonych do ich składowania lub magazynowania, wskazując sposób wykonania tej decyzji,
 - f) prowadzenie spraw dotyczących dofinansowania kosztów inwestycji z zakresu ochrony środowiska, tj.:
 - dofinansowanie transportu i unieszkodliwiania azbestu,
 - przyjmowanie informacji o wyrobach zawierających azbest lub o usunięciu wyrobów zawierających azbest i wpisaniu informacji do Bazy Azbestowej,

- g) prowadzenie kontroli w zakresie przestrzegania przepisów o ochronie środowiska;
- 6) gospodarka odpadami komunalnymi:
- a) działania na rzecz selektywnego zbierania odpadów komunalnych,
 - b) działania na rzecz osiągnięcia odpowiednich poziomów recyklingu, przygotowania do ponownego użycia i odzysku innymi metodami oraz ograniczenia masy odpadów komunalnych ulegających biodegradacji, przekazywanych do składowania,
 - c) dokonywanie corocznej analizy stanu gospodarki odpadami komunalnymi w celu weryfikacji możliwości technicznych i organizacyjnych gminy w zakresie gospodarowania odpadami komunalnymi,
 - d) prowadzenie ewidencji umów zawartych na odbieranie odpadów komunalnych od właścicieli nieruchomości niezamieszkałych, nieobjętych systemem gospodarki odpadami w celu kontroli wykonywania przez właścicieli nieruchomości i przedsiębiorców obowiązków wynikających z ustawy,
 - e) prowadzenie w postaci bazy danych na informatycznych nośnikach danych rejestru działalności regulowanej w zakresie odbierania odpadów komunalnych od właścicieli nieruchomości,
 - f) dokonywanie wpisów, zmian i wykreśleń w tym: nadawanie numeru rejestrowego przedsiębiorcy odbierającego odpady komunalne od właścicieli nieruchomości,
 - g) sporządzanie i przekazywanie do Głównego Urzędu Statystycznego załącznika do sprawozdania SG-01 statystyka gminy: gospodarka mieszkaniowa i komunalna,
 - h) kontrola firm odbierających odpady komunalne,
 - i) wydawanie z urzędu decyzji o wykreśleniu z rejestru działalności regulowanej,
 - j) wydawanie decyzji nakładających kary pieniężne na przedsiębiorców odbierających odpady komunalne od właścicieli nieruchomości bez wymaganego wpisu do rejestru działalności regulowanej lub mieszących selektywnie zebrane odpady komunalne ze zmieszаныmi odpadami komunalnymi,
 - k) weryfikacja rocznych sprawozdań podmiotów odbierających odpady komunalne od właścicieli nieruchomości, podmiotów zbierających odpady komunalne i podmioty prowadzące punkty selektywnego zbierania odpadów komunalnych z wyłączeniem gminy,
 - l) sporządzenie i przekazywanie Marszałkowi Województwa i Wojewódzkiemu Inspektorowi Ochrony Środowiska rocznego sprawozdania z realizacji zadań z zakresu gospodarki odpadami komunalnymi,
 - m) nakładanie kar pieniężnych w drodze decyzji za:
 - przekazywanie nierzetelnego sprawozdania przez podmiot odbierający odpady komunalne od właścicieli nieruchomości,
 - przekazywanie nierzetelnego sprawozdania przez podmiot zbierający odpady komunalne,
 - przekazywanie nierzetelnego sprawozdania przez podmiot prowadzący punkt selektywnego zbierania odpadów komunalnych,
 - przekazywanie ww. sprawozdań po terminie;
- 7) ochrona powietrza, ochrona przed hałasem i ochrona przed polami elektromagnetycznymi:
- a) prowadzenie postępowań administracyjnych w sprawach dotyczących ochrony powietrza:
 - wydawanie decyzji dot. wprowadzania gazów lub pyłów do powietrza,
 - wydawania decyzji dot. handlu uprawnieniami do emisji do powietrza gazów cieplarnianych,
 - wydawania decyzji o wygaśnięciu, cofnięciu lub ograniczeniu pozwoleń z zakresu ochrony powietrza i z zakresu handlu uprawnieniami do emisji do powietrza gazów cieplarnianych,
 - opiniowanie projektu uchwały Marszałka Województwa w sprawie Programu ochrony powietrza mającego na celu osiągnięcie poziomów dopuszczalnych substancji w powietrzu,
 - b) prowadzenie postępowań administracyjnych w sprawach dotyczących ochrony przed hałasem:

- wydawanie decyzji o dopuszczalnym poziomie hałasu w przypadku przekroczenia dopuszczalnych norm hałasu,
 - współdziałanie w zakresie oceny stanu akustycznego środowiska,
 - prowadzenie spraw związanych z mapą hałasu,
- c) prowadzenie innych postępowań administracyjnych dot. ochrony powietrza, ochrony przed hałasem i ochrony przed polami elektromagnetycznymi:
- ustalanie wymagań w zakresie ochrony środowiska dla instalacji, której emisja wymaga pozwolenia,
 - nakładanie na prowadzącego instalację lub użytkownika urządzeń obowiązku prowadzenia w określonym czasie pomiarów wielkości emisji,
 - przyjmowanie zgłoszeń instalacji mogących negatywnie oddziaływać na środowisko, których emisja nie wymaga pozwolenia,
 - prowadzenie kontroli w zakresie przestrzegania przepisów o ochronie powietrza i ochrony przed hałasem,
- d) prowadzenie spraw dotyczących dofinansowania kosztów inwestycji z zakresu ochrony środowiska:
- dofinansowań służących ochronie powietrza poprzez wymianę systemu ogrzewania,
 - dofinansowań w ramach programów „Czyste Powietrze” i „Ciepłe Mieszkanie”,
- e) prowadzenie zadań z zakresu Centralnej Ewidencji Emisyjności Budynków:
- informowanie wszystkich mieszkańców o obowiązku składania deklaracji o źródłach ciepła,
 - przyjmowanie deklaracji od właścicieli, zarządców nieruchomości zamieszkałych i niezamieszkałych,
 - wprowadzanie danych do Centralnej Ewidencji Emisyjności Budynków (CEEB),
 - współpraca ze Strażą Miejską z chwilą wystąpienia obowiązku złożenia przez właściciela/zarządcę deklaracji w przypadku braku zrealizowania tego obowiązku (egzekwowanie kary grzywny);
- 8) ochrona powierzchni ziemi i kopalin poprzez właściwy nadzór geologiczny na terenie miasta:
- a) prowadzenie postępowań administracyjnych w sprawach dotyczących:
- zatwierdzania projektów robót geologicznych,
 - przyjmowanie zgłoszeń projektów i dokumentacji geologicznych,
 - zatwierdzania dokumentacji geologicznej,
- b) udzielanie koncesji na poszukiwanie, rozpoznawanie i wydobywanie kopalin pospolitych:
- nadzór i kontrola w zakresie wykonywania przez Przedsiębiorców uprawnień z tytułu koncesji,
 - nadzór w zakresie projektowania prac geologicznych, sporządzanie dokumentacji geologicznej i wykonywana prac geologicznych,
 - nakazywanie usunięcia naruszeń w szczególności dotyczących ochrony środowiska, racjonalnej gospodarki złożem, albo niewypełniania warunków określonych w koncesji,
 - cofanie, wygaszanie lub ograniczanie koncesji,
- c) opiniowanie i uzgadnianie koncesji Ministra Środowiska na poszukiwanie i rozpoznawanie złóż kopalin poza granicami obszarów morskich Rzeczypospolitej Polskiej,
- d) prowadzenie bazy danych o środowisku z zakresu działania ochrony powierzchni ziemi kopalin a w tym, m.in.: prowadzenie ogólnie dostępnego wykazu informacji i dokumentów z zakresu geologii, prowadzenie rejestru wykonanych prac geologicznych, gromadzenie, przechowywanie i udostępnianie informacji geologicznej,
- e) prowadzenie obserwacji terenów zagrożonych ruchami masowymi ziemi,
- f) prowadzenie rejestrów zawierających informacje o terenach zagrożonych ruchami masowymi ziemi,

g) identyfikacja potencjalnych historycznych zanieczyszczeń powierzchni ziemi i prowadzenie wykazu tych zanieczyszczeń,

h) nadzór nad prowadzeniem badań jakości gleby i ziemi;

9) ochrona gruntów rolnych:

a) prowadzenie postępowań administracyjnych w sprawach dotyczących:

- wyłączenia z produkcji rolnej użytków rolnych,
- rekultywacji i zagospodarowania gruntów,
- zapotrzebowania degradacji gruntów,

b) przeprowadzanie kontroli obejmujących wykonanie obowiązków związanych z realizacją ochrony gruntów rolnych,

c) opiniowanie warunków przeprowadzania działań naprawczych w odniesieniu do szkody w środowisku w powierzchni ziemi na gruntach wykorzystywanych na cele rolnicze;

10) rolnictwo:

a) prowadzenie zadań administracyjnych, w tym m.in. rozpatrywanie wniosków, wydawanie opinii i przygotowywanie decyzji w sprawach dotyczących produkcji roślinnej i zwierzęcej, w tym:

- udział w pracach komisji ds. szacowania szkód w uprawach rolnych w przypadku ogłoszenia klęsk żywiołowych (susze, wymoknięcie upraw),
- powoływanie i odwoływanie rzeczoznawców do przeprowadzania szacowania wartości rynkowej zwierząt i produktów pochodzenia zwierzęcego przy zwalczaniu chorób zakaźnych,
- współdziałanie w sprawie opracowania regulaminu utrzymania czystości i porządku na terenie gminy w zakresie wymagań dot. utrzymywania zwierząt gospodarskich na terenach wyłączonych z produkcji rolniczej, w tym także zakazu ich utrzymywania na określonych obszarach lub w poszczególnych nieruchomościach;

11) edukacja ekologiczna:

a) prowadzenie edukacji ekologicznej, w tym m.in:

- organizowanie konkursów oraz współdziałanie w przygotowaniu konkursów organizowanych przez inne jednostki,
- przygotowywanie imprez ekologicznych, między innymi: obchodów Dnia Ziemi, Sprzątania Świata,
- przygotowywanie dyplomów, zakup nagród na potrzeby konkursów, imprez ekologicznych,
- zlecenie wykonania, zakup i przekazywanie materiałów edukacyjnych dla placówek szkolno – wychowawczych i firm działających na terenie miasta,
- współpraca z placówkami szkolno – wychowawczymi, udział w uroczystościach ekologicznych szkół oraz w komisjach konkursowych,
- współdziałanie w prowadzeniu działań edukacyjno – informacyjnych wśród mieszkańców na temat prawidłowego gospodarowania odpadami komunalnymi, w szczególności w zakresie selektywnego zbierania odpadów komunalnych,

b) opracowywanie wniosków konkursowych Miasta Elbląg w kategorii „Ochrona Środowiska”;

12) inne zadania realizowane przez Departament:

a) współdziałanie w zakresie monitoringu środowiska na terenie miasta z Inspektorem Ochrony Środowiska zgodnie z ustawą o Inspekcji Ochrony Środowiska,

b) współudział w zleceniu realizacji zadań publicznych z zakresu ochrony środowiska organizacjom prowadzącym działalność pożytku publicznego,

c) prowadzenie spraw z zakresu finansowania ochrony środowiska i gospodarki wodnej;

13) administrowanie na podstawie budżetu środkami w ramach swojej działalności:

a) prowadzenia spraw związanych z realizacją budżetu miasta w części dotyczącej Departamentu, w tym m.in.:

- prowadzenie spraw z zakresu planowania, realizacji i sprawozdań z realizacji budżetu,
- sporządzanie wieloletniego planu finansowego w części dotyczącej Departamentu,

b) prowadzenie spraw związanych z realizacją budżetu miasta w części dotyczącej gospodarowania dochodami budżetu gminy i powiatu pochodzącymi z opłat i kar środowiskowych, w tym m.in. sporządzanie i przekazanie do Marszałka Województwa sprawozdań z gospodarowania dochodami budżetu gminy i powiatu pochodzącymi z opłat i kar środowiskowych przeznaczonych na finansowanie ochrony środowiska i gospodarki wodnej OŚ-4g i OŚ-4p.

§ 2. Pracą Departamentu kieruje Dyrektor.

§ 3. 1. W skład Departamentu wchodzi następujące stanowiska pracy:

- 1) Dyrektor Departamentu Kształtowania Środowiska;
- 2) 1 - osobowe stanowisko ds. organizacyjnych i rybactwa;
- 3) 1 - osobowe stanowisko ds. edukacji ekologicznej, ochrony zwierząt i budżetu;
- 4) 1 - osobowe stanowisko ds. programów z zakresu ochrony środowiska oraz rejestracji jachtów i innych jednostek pływających o długości do 24 m;
- 5) 1 - osobowe stanowisko ds. zieleni, ochrony przyrody i leśnictwa;
- 6) 1 - osobowe stanowisko ds. zieleni, ochrony przyrody, pomników przyrody i łowiectwa;
- 7) 2 - osobowe stanowisko ds. ocen oddziaływania na środowisko i ochrony przyrody;
- 8) 2 - osobowe stanowisko ds. gospodarki odpadami;
- 9) 1 - osobowe stanowisko ds. emisji do środowiska;
- 10) 1 - osobowe stanowisko ds. gospodarki wodno-ściekowej;
- 11) 1 - osobowe stanowisko ds. rolnictwa i ochrony przyrody;
- 12) 1 - osobowe stanowisko ds. ochrony powietrza oraz dofinansowań;
- 13) 1 - osobowe stanowisko ds. gospodarki ściekowej na obszarach nieskanalizowanych;
- 14) 1 - osobowe stanowisko ds. dofinansowań z zakresu ochrony powietrza i środowiska;
- 15) Geolog Powiatowy.

2. Strukturę organizacyjną Departamentu określa schemat graficzny, stanowiący załącznik do niniejszego Zarządzenia.

§ 4. 1. Dyrektor Departamentu określa Regulamin Wewnętrzny Departamentu.

2. Regulamin Wewnętrzny Departamentu zatwierdza Wiceprezydent Miasta sprawujący nadzór merytoryczny nad pracą Departamentu.

§ 5. Wykonanie zarządzenia powierza się Dyrektorowi Departamentu Kształtowania Środowiska.

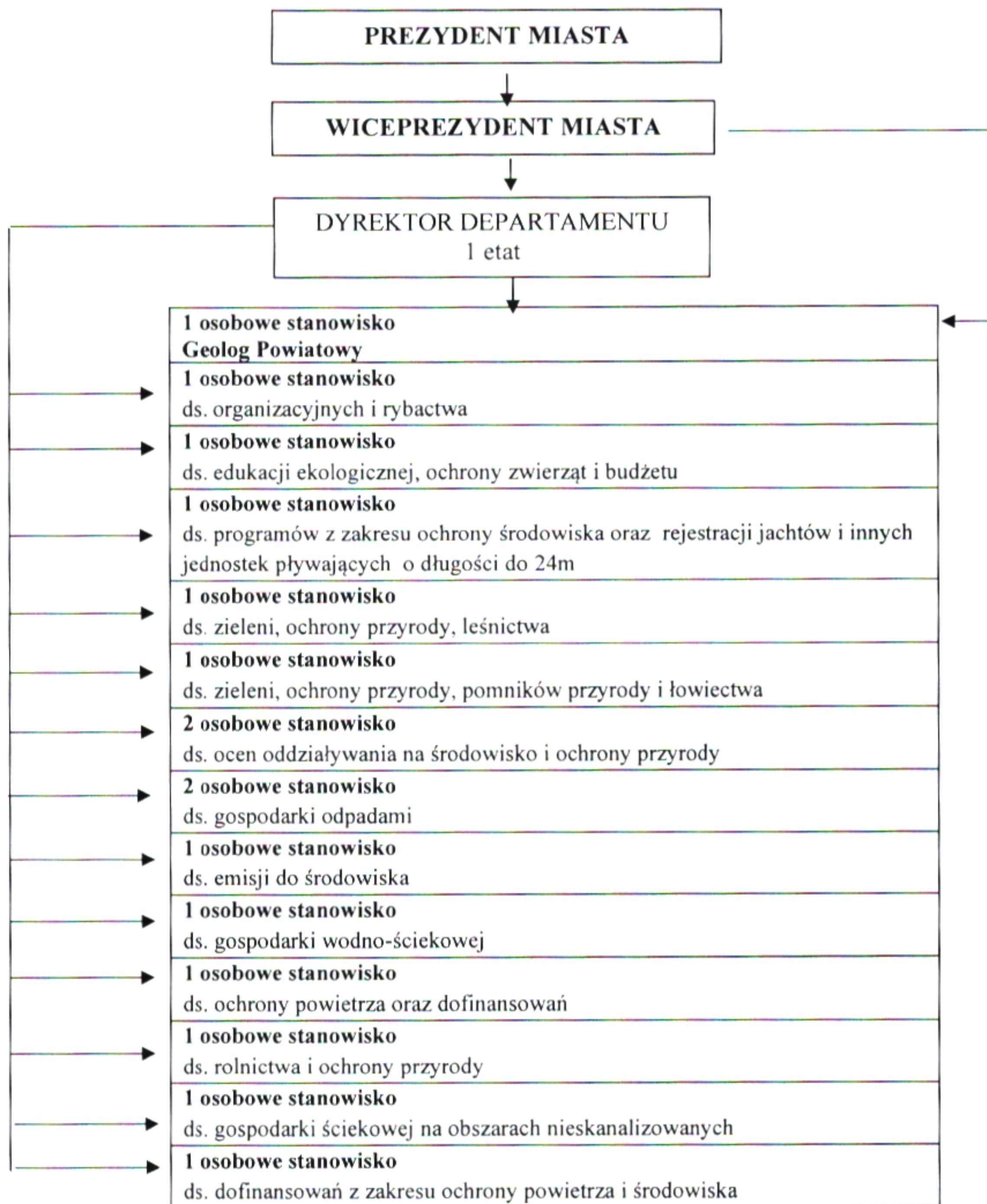
§ 6. Traci moc Zarządzenie nr 410/2024 Prezydenta Miasta Elbląga z dnia 1 sierpnia 2024 r. w sprawie określenia zadań i struktury organizacyjnej Departamentu Kształtowania Środowiska Urzędu Miejskiego w Elblągu.

§ 7. Zarządzenie wchodzi w życie z dniem podpisania.

PREZYDENT MIASTA

dr Michał Missa

STRUKTURA ORGANIZACYJNA DEPARTAMENTU KSZTAŁTOWANIA ŚRODOWISKA



Ogółem:
Liczba etatów: 17
Liczba stanowisk: 15
Liczba pracowników: 17

DYREKTOR DEPARTAMENTU
KSZTAŁTOWANIA ŚRODOWISKA

Aleksandra Tykarska

PREZYDENT MIASTA
dr Michał Missan

UZASADNIENIE

Zarządzenie określa katalog zadań i strukturę organizacyjną Departamentu Kształtowania Środowiska aktualizując nazwy stanowisk pracy. Określenie katalogu zadań oraz struktury organizacyjnej w drodze Zarządzenia Prezydenta Miasta Elbląg wynika z postanowień Regulaminu Organizacyjnego Urzędu Miejskiego w Elblągu.

Z uwagi na powyższe wydanie Zarządzenia jest zasadne.

Zarządzenie nie rodzi skutków finansowych.

DYREKTOR DEPARTAMENTU
KSZTAŁTOWANIA ŚRODOWISKA

Aleksandra Tykarska